

# PLA PER A LA INCLUSIÓ I LA COHESIÓ SOCIAL A CATALUNYA

VISIÓ, NECESSITATS, CONCEPTES, ESTRATÈGIA  
CONSTRUINT LA RESPOSTA

VOLUM I  
GENER 2006



Generalitat de Catalunya  
Departament de Benestar i Família

# **PLA PER A LA INCLUSIÓ I LA COHESIÓ SOCIAL A CATALUNYA**

**VISIÓ, NECESSITATS, CONCEPTES, ESTRATÈGIA  
CONSTRUÏNT LA RESPOSTA**

Aquest és el document base pendent d'aprovació per la Comissió Rectora del Pla d'acció per a la inclusió social a Catalunya. (DOGC núm. 3841, de 12 de març de 2003.)

Gener 2006

## Índex

1. Presentació.....	4
2. El fenomen de l'exclusió social i les noves polítiques d'inclusió.....	5
2.1. Dimensions del canvi	
2.2. L'exclusió social com a fenomen complex i que requereix polítiques específiques de resposta	
2.3. Espais de la inclusió social	
2.4. Principis per a unes polítiques innovadores en clau d'inclusió social	
3. La necessitat d'un pla per a la inclusió i la cohesió social a Catalunya.....	11
3.1. Una aproximació a la realitat catalana	
3.2. El compromís del Govern en la lluita contra l'exclusió	
3.3. L'aposta catalana per l'estratègia europea	
4. Estratègies i objectius.....	27
4.1. Principis generals	
4.2. Línies estratègiques	
5. La concertació de l'acció per a la inclusió i la cohesió social a Catalunya .....	36
6. Avaluació, seguiment i innovació.....	38
7. Calendari .....	43

# 1. Presentació

Al llarg dels darrers vint anys, s'han produït una gran quantitat de canvis profunds i ràpids en l'esfera economicoproductiva i en l'àmbit sociodemogràfic i cultural que han modificat estructuralment la nostra societat. Aquests canvis han comportat un augment de les desigualtats socials i, paral·lelament, han desembocat en una generalització dels riscos de vulnerabilitat i exclusió que se sumen a les ja tradicionals situacions d'exclusió social.

És en aquest context que l'actual Govern de la Generalitat de Catalunya fa explícit el seu compromís en la lluita contra l'exclusió social i a favor d'una societat més cohesionada i més justa mitjançant el *Pla per a la inclusió i cohesió social a Catalunya 2006-2009*.

El present Pla pretén donar un impuls significatiu a la política social catalana i ser un punt d'inflexió en la manera d'abordar, plantejar i actuar sobre les problemàtiques socials. Amb aquesta voluntat, doncs, el Pla considera un seguit de línies estratègiques d'actuació corresponents als diferents àmbits en què poden emergir factors d'exclusió social de diversa naturalesa. Aquestes línies han estat fixades sobre la base d'una primera aproximació a la realitat catalana i guiades pel ferm compromís del Govern de Catalunya de contribuir a l'eradicació de l'exclusió social.

El Pla que teniu a les mans també vol posar les bases per a crear sinèrgies amb tots els agents que a Catalunya, tant des de l'àmbit públic (Govern de la Generalitat, administracions locals...) com des de les organitzacions socials, treballen per a la inclusió. Es vol afavorir, per tant, que les experiències i aportacions de tots aquests agents nodreixin la implementació del Pla tot desenvolupant el treball col·lectiu i en xarxa que les polítiques d'inclusió requereixen. Així, el *Pla per a la inclusió i la cohesió social a Catalunya 2006-2009* és ja, en ell mateix, un instrument que impulsa la transversalitat i el treball en xarxa, ja que les diferents mesures que el conformen, per la seva dimensió social i política, reclamen el compromís de tots els departaments del Govern i s'han de vertebrar des d'una actuació transversal i integral, coordinada i distribuïda territorialment, amb cooperació públic-privat i fomentant la participació ciutadana.

En sintonia amb aquest darrer aspecte, el Pla preveu la creació dels instruments necessaris que permetin, no tan sols avançar en el coneixement del fenomen de l'exclusió social, sinó també en la transferència d'aquest coneixement i la millora de les polítiques i els programes socials de resposta actuals. És per aquest motiu, que el present Pla preveu la creació d'un organisme que pugui acabar esdevenint un referent en matèria de lluita contra l'exclusió social i les polítiques per a la inclusió social a Catalunya i que tingui per objectiu, entre d'altres, el disseny, la planificació i el foment de polítiques i projectes socials de recerca, d'innovació i desenvolupament en inclusió social, i també l'avaluació i el seguiment de les iniciatives de lluita contra l'exclusió social a Catalunya.

Val a dir, finalment, que el *Pla per a la inclusió i la cohesió social a Catalunya 2006 – 2009* situa Catalunya en el camí traçat per la Unió Europea en matèria de lluita contra l'exclusió social. I és que l'actual Govern de la Generalitat de Catalunya es fa seves les grans línies d'actuació i els objectius marcats pel Consell Europeu en els darrers anys, assumint la responsabilitat i el repte de liderar el procés de construcció d'una nació socialment més inclusiva i cohesionada.

## 2. El fenomen de l'exclusió social i les noves polítiques d'inclusió

Des de les darreres dècades del segle XX fins a l'actualitat han esdevingut una sèrie de transformacions socials, econòmiques, culturals i tecnològiques profundes i accelerades que han modificat substancialment les nostres societats. És en aquest context de canvis socials que cal emmarcar la reconfiguració de les desigualtats socials i apostar, doncs, per unes polítiques públiques explícitament dirigides a afrontar els reptes socials emergents. Unes polítiques que incideixin d'una manera efectiva a reduir les desigualtats socials i a potenciar la inclusió social.

L'interès de la Generalitat de Catalunya és, doncs, el d'adaptar les seves polítiques als nous reptes socials que es plantegen avui en dia a Catalunya.

### 2.1 Dimensions del canvi

Totes les transformacions que s'han anat desenvolupant a la fi del segle XX i a la primera del XXI estan intrínsecament relacionades entre elles i, per tant, no es poden entendre les unes sense les altres. Distingim, tanmateix, dues grans dimensions del canvi social, constitutives del pas entre la societat industrial i la del coneixement, i en el marc de les quals cal considerar l'emergència de nous espais de risc social:

- a) **Canvis en els espais economicoproductius:** el perfeccionament i l'ús de les noves tecnologies han tingut un impacte determinant en l'aparició i la consolidació de l'economia globalitzada i de nous models de producció. Aquests han modificat, al seu torn, les pautes del mercat laboral. En aquest sentit, i mentre que per una banda s'ha deixat enrere el model de plena ocupació, per l'altra han anat creixent les zones grises entre l'atur registrat i el no registrat (mestresses de casa, joves, jubilats anticipats), així com entre l'ocupació i la infraocupació (flexibilització de la jornada laboral i de les formes d'ocupació). L'àmplia dispersió de l'atur més o menys temporal coincideix, a més, amb un nombre creixent d'aturats permanents i de noves formes mixtes entre l'atur i l'ocupació. Aquest nou model que s'ha anat imposant, afavoreix la presència del que es podria anomenar itineraris intermitents d'atur i d'ocupació, és a dir, d'un nombre de persones gens menyspreable que, lluny d'estabilitzar-se laboralment, han de suportar entrades i sortides constants al mercat de treball.
- b) **Canvis en els espais sociodemogràfics i culturals:** les transformacions de la família tradicional, l'entrada sostinguda de la dona al mercat laboral, l'augment de l'esperança de vida, la presència creixent a la nostra societat de persones provinents d'altres zones del planeta, etc., han desembocat en tres tipus de canvis sociodemogràfics i culturals:
  - **Canvis en l'àmbit familiar:** en un interval de dues o tres dècades l'àmbit familiar ha sofert més transformacions de les que havia tingut al llarg d'uns quants segles. Així, ha augmentat enormement el nombre de persones que viuen soles, la gent gran ha deixat de formar part del nucli familiar, s'ha produït un increment sostingut de divorcis i han aparegut noves formes de convivència matrimonial.

- **Canvis en la piràmide d'edats:** l'augment de l'esperança de vida i, d'altra banda, el fet de tenir els fills en edats més avançades ha provocat un envelliment progressiu i notable de la població autòctona. Aquesta tendència, però, es comença a veure compensada per la presència de persones immigrades, habitualment persones joves en edat reproductiva.
- **Canvis en la composició ètnicocultural i religiosa:** la presència cada vegada major de persones d'altres ètnies, provinents d'altres cultures i amb altres creences religioses, fa que la societat tingui una composició cada vegada més heterogènia i que, per tant, hagi d'anar buscant noves formes d'encaix entre les diverses sensibilitats que van apareixent.

## 2.2 L'exclusió social com a fenomen complex i que requereix polítiques específiques de resposta

Les diverses i profundes transformacions socials suara descrites han produït i, de fet, tendeixen a anar produint unes desigualtats socials cada vegada més grans i evidents. I és precisament en aquest nou context en què apareix el fenomen de l'exclusió social. Aquest es pot definir com el resultat d'un procés dinàmic d'acumulació i combinació de factors de desavantatge diversos, vinculats a diferents aspectes de la vida personal, social, cultural i política dels individus.

**Les especificitats de l'exclusió:** el terme d'exclusió social, a més d'englobar les situacions clàssiques de pobresa (és a dir, les que fan referència més estrictament a la dimensió econòmica), incorpora molts altres aspectes com les condicions inestables i precàries en l'àmbit laboral, el no-reconeixement de la ciutadania, els dèficits formatius, les situacions sanitàries més desateses, la inexistència o debilitat de xarxes de protecció social o familiar, etc. Per aquest motiu, l'exclusió social també es pot definir per la impossibilitat o dificultat intensa d'accedir als mecanismes de desenvolupament personal i d'inserció sociocomunitària i als sistemes preestablerts de protecció. Tot plegat, doncs, ens mostra que estem parlant d'un fenomen de caràcter polièdric i molt dinàmic al qual es pot arribar per una gran diversitat de causes i factors que operen en totes les dimensions i àmbits de la vida dels individus.

A aquestes causes i factors que operen, sovint interactivament, en el si dels diferents àmbits (econòmic, laboral, formatiu, sociosanitari, relacional, residencial i de ciutadania), cal, a més a més, afegir-hi l'acció dels grans eixos de desigualtat que estructuraven les nostres societats. Així, el fet de ser dona, de ser una persona immigrada o bé de tenir una determinada edat intensifica la vulnerabilitat de l'individu davant els mecanismes d'exclusió.

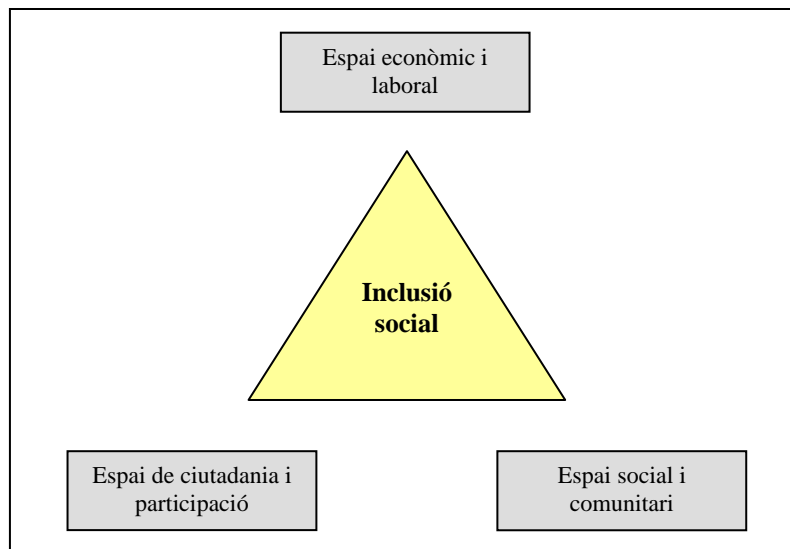
**Les polítiques de resposta:** emmarcar l'exclusió social en un context estructural de canvi cap a la societat del coneixement no hauria de portar-nos a concloure que es tracti d'un fenomen que no puguem respondre amb els instruments que ens donen les polítiques públiques, ans al contrari, l'exclusió social és un fenomen abordable des dels valors, des de l'acció col·lectiva, des de la pràctica institucional i més específicament des de les polítiques públiques.

En aquest sentit, detectant quins són els fonaments de la inclusió social i quins són els factors que generen fractura i exclusió, podrem reorientar les polítiques públiques i ajustar-les a aquest nou context social.

## 2.3 Espais de la inclusió social

El terme d'exclusió social ens remet, necessàriament, al seu oposat: el de la inclusió social. En el fons, ambdós conceptes es troben en dos pols oposats de la mateixa realitat i s'estructuren, per tant, pels mateixos processos i operen per una mateixa lògica, per bé que en sentit contrari. Així, si hem definit l'exclusió social com un fenomen dinàmic, de caràcter polièdric, multidimensional i multifactorial, de la mateixa manera caldrà definir el fenomen invers. En el present apartat, intentem definir els espais fonamentals de la inclusió social, bo i introduint els diferents factors d'exclusió que hi poden aparèixer i que, en conseqüència, poden fer perillar els mecanismes de la inclusió social per certs sectors de la població.

**Gràfic 1. Espais fonamentals de la inclusió social**



Els fonaments de la inclusió social es troben en la integració dels individus en els espais següents: l'espai econòmic i laboral, l'espai social i comunitari i, finalment, l'espai de la ciutadania i la participació. Val a dir, però, que la integració plena d'un individu, no passa per estar més ben situat en un d'aquests espais, sinó que més aviat ha de ser present, reconegut i acceptat en tots els tres espais.

- 1) **L'espai econòmic i laboral:** dins d'aquest espai s'hi preveu tant l'àmbit de la renda com el de l'ocupació. Els factors d'exclusió que hi intervenen tenen a veure tant amb les dificultats financeres i de dependència de les prestacions socials com amb l'atur, la subocupació, la temporalitat de la feina, l'infrasalari, la desqualificació, la incapacitat (de diversos tipus) per a treballar i el treball sense protecció. Així, les persones o les llars que sobreviuen amb rendes mínimes, o d'altres que pateixen, per exemple, l'entrada i sortida constant en el mercat laboral, serien persones o llars que es troben en situació de vulnerabilitat o exclusió social.
- 2) **L'espai social i comunitari:** hi ha dos àmbits que configuren aquest espai. Per una banda, el relacional, i per l'altra, el residencial. Ambdós, però, es troben interrelacionats. El primer àmbit, considera tot el que fa referència a les relacions de reciprocitat, és a dir, a la xarxa o xarxes socials de les quals disposa un individu en la seva vida quotidiana. Aquestes xarxes solen ser com a mínim de dos tipus: la familiar i la configurada per les relacions d'amistat. A més, s'hi poden afegir tot el seguit de relacions que desplega una persona amb les que estan al seu entorn (ja sigui de l'àmbit

laboral, el de lleure o el de veïnatge en tots els seus sentits, etc.). En aquest sentit, els factors d'exclusió apareixen quan hi ha una desestructuració de les xarxes relacionals esmentades, ja sigui per absència d'aquestes, per debilitament o per escassetat. D'altra banda, dins d'aquest espai també hi situem l'àmbit residencial, el qual fa referència tant a l'accés i les condicions de l'habitatge, com a les condicions físiques de l'espai urbà més immediat. Per aquest motiu, els factors més clars d'exclusió estarien intrínsecament relacionats amb el fet de no tenir habitatge, de disposar-ne d'un sense les condicions mínimes d'habitabilitat, viure en situacions d'amuntegament o en un entorn urbà degradat, amb deficiències bàsiques.

- 3) ***L'espai de ciutadania i la participació política:*** en aquest espai es destaca tant la importància de la redistribució dels recursos existents a la societat com el reconeixement de les persones en tots els seus drets i deures com a ciutadans integrants de la comunitat. En principi, l'Estat de benestar garanteix l'accés universal tant a l'educació com a la sanitat. Ara bé, hi ha moments en els quals aquestes garanties fallen i és llavors quan apareixen els factors d'exclusió. Per una banda, en l'àmbit sociosanitari es donen certs desajustaments com ara persones que no tenen accés o bé tenen un accés limitat o parcial als recursos sociosanitaris. A més, apareixen aspectes que es tradueixen en factors d'exclusió com ara les addiccions i malalties relacionades, els trastorns mentals o altres malalties cròniques que provoquen dependència. D'altra banda, i pel que fa al sistema educatiu, els factors d'exclusió també hi són presents en la mesura que hi ha fractures en la universalització de l'educació. És a dir, aspectes com l'abandonament o el fracàs escolar, el baix nivell formatiu de certs sectors de la població, etc., condicionen aquestes persones respecte al seu grau d'inclusió social. Aquí s'hi afegeixen certs dèficits formatius que tenen els individus provinents d'altres països. En alguns casos, es tracta d'analfabetisme, en d'altres de la barrera lingüística i a voltes cultural amb la qual es troben i que no els és fàcil de superar.

L'espai de ciutadania i de participació política, també preveu la capacitat (de dret i de fet) dels ciutadans a l'hora de participar activament en la presa de decisions de la comunitat. En aquest sentit, les persones que es troben més desfavorides serien les immigrades que no tenen reconeguts els drets de residència, o de treball i, per tant, tampoc el de vot o d'adscripció política.

## 2.4 Principis per a unes polítiques innovadores en clau d'inclusió social

S'ha constatat que l'exclusió social és un fenomen complex, altament polièdric, que cal situar en un marc de transformacions socials profundes i diverses.

És en aquest sentit que cal definir unes noves polítiques per a fer front als nous canvis. Cal, doncs, anar marcant certes distàncies amb la lògica tradicional que orientava les polítiques socials i introduir elements d'innovació que ens permetin afrontar els nous reptes que té la societat catalana d'una forma integral, estratègica i que aposti per la prevenció de problemàtiques potencials.

Sintèticament, els principis que haurien de governar la nova lògica de les polítiques innovadores en l'àmbit social serien els següents:



- a) ***Polítiques amb perspectiva comunitària:*** les polítiques socials desenvolupades fins ara estan destinades a l'atenció de les necessitats individuals de les persones, prescindint en gran mesura del seu context. En aquest sentit, s'imposa la necessitat d'implementar unes actuacions que vagin més enllà de l'atenció individual i que integrin una perspectiva comunitària. És a dir, que prestin atenció i intentin modificar els espais tant físics com relacionals en els quals es desenvolupa la vida de les persones més desafavorides.
- b) ***Polítiques promotores d'autonomia:*** en aquest cas es tracta de canviar el tipus d'enfocament tradicionalment assistencialista de les polítiques, per passar a una òptica de capacitació de les persones i de potenciació de la pròpia autonomia. És a dir, no es tracta tant d'assistir les persones en els aspectes en els quals estan més necessitades, sinó de dotar-les d'instruments que acabin incorporant com a propis (capacitació). En aquest sentit, és de gran importància el paper que juga l'educació i la formació.
- c) ***Polítiques amb un enfocament multidimensional:*** fins fa uns anys les desigualtats socials estaven fonamentades en una sola dimensió (la renda dels individus) i, en conseqüència, les polítiques que s'havien implementat per a pal·liar aquestes desigualtats eren bàsicament de transferència de rendes. Actualment, però, i tal com ja hem vist, les desigualtats tenen orígens múltiples i diversos i, per tant, les actuacions que s'han de posar en marxa per a resoldre-les han de ser multidimensionals i transversals. No n'hi ha prou, doncs, a transferir renda, sinó que cal incidir en molts altres aspectes com ara el del reconeixement dels drets de ciutadania, garantir un accés digne i de qualitat al sistema sociosanitari, educatiu, etc.
- d) ***Polítiques proactives:*** tenint en compte el caràcter canviant i dinàmic de la societat i, per tant, de l'exclusió social, cal tendir a complementar les polítiques reactives davant de situacions d'urgència social i apostar per actuacions proactives i estratègiques, que s'anticipin als possibles problemes. En altres paraules, cal pensar i actuar en termes de prevenció de situacions a més de buscar solucions d'urgència per a aquelles que ja estiguin sobre la taula.
- e) ***Polítiques orientades a les causes:*** de fet, per poder portar a la pràctica les polítiques estratègiques, cal d'entrada centrar-se en les causes de l'exclusió (o millor dit de les exclusions) existents a la societat catalana. Serà, doncs, en la mesura que es vagin desenvolupant polítiques destinades a debilitar els factors de l'exclusió (que incideixen, per tant, a les causes d'aquests) que es podrà anar eradicant l'exclusió social.
- f) ***Polítiques amb un enfocament transversal i multinivell:*** la multidimensionalitat del fenomen de l'exclusió social obliga a atenuar les segmentacions verticals i horitzontals rígides de responsabilitats i de funcions que han caracteritzat tradicionalment el sector públic. Cal que es despleguin nous espais de diàleg i de cooperació entre departaments, així com entre nivells de govern, des del reconeixement de les interdependències existents.
- g) ***Polítiques que promoguin la participació del teixit associatiu:*** cal definir nous espais de coresponsabilitat, de negociació i de treball en comú entre les diferents administracions i el teixit associatiu.

- h) ***Polítiques de reconeixement de les especificitats territorials***: el territori és tant un espai marc en què es produeixen desigualtats i emergeixen nous riscos de vulnerabilitat, com un factor determinant de la morfologia que aquests adquireixen en cada territori i els seus habitants. Així, per donar resposta a les situacions d'especial necessitat que es generen d'acord amb les dinàmiques pròpies i diferenciades de cada territori, cal que les pràctiques i polítiques d'enfocament universalista s'adeqüin a les especificitats territorials i intervinguin sobre les desigualtats i els desequilibris territorials des de l'atenció a la diversitat.

**Taula 1. La nova lògica de les polítiques innovadores en l'àmbit social**

LÒGICA TRADICIONAL	LÒGICA INNOVADORA
Individual (atenció a les necessitats individuals)	Perspectiva comunitària
Assistencialisme	Promoció de l'autonomia
Centrada en elements de renda	Enfocament multidimensional
Enfocament reactiu	Proactiu (estratègic)
Enfocament orientat a les conseqüències	Enfocament orientat a les causes
Segmentació vertical de responsabilitats i funcions per nivells d'administració	Govern multinivell
Separació públic – privat rígida	Espais de negociació i coresponsabilitat entre les administracions, els agents privats i el teixit associatiu.
Polítiques homogeneïtzadores	Polítiques sensibles a l'especificitat territorial

### 3. La necessitat d'un Pla per a la inclusió i la cohesió social a Catalunya

En els darrers anys, la Unió Europea ha instat els diferents estats i regions que la integren a emprendre conjuntament una estratègia adreçada a reduir les desigualtats socials i eradicar les situacions d'exclusió social emergents en el territori de la Unió. Es constata, doncs, l'existència de situacions de vulnerabilitat arran dels grans canvis socials que es van esdevenint en les últimes dècades.

El Govern de la Generalitat, compromès amb l'estratègia europea i alhora conscient que els nous canvis estructurals requereixen noves polítiques públiques, emprèn el repte de lluitar contra l'exclusió social per mitjà del present *Pla per a la inclusió i la cohesió social a Catalunya 2006-2009*. És en aquest sentit que al llarg d'aquest apartat es preveuen els elements principals de l'estratègia europea i s'explicita el compromís polític que ha empès la redacció d'aquest Pla. Un compromís polític formulat alhora d'acord amb l'abast dels canvis socioeconòmics, culturals i sociodemogràfics que es van produint també al nostre país.

#### 3.1 Una aproximació a la realitat catalana

Tot i què serà en el marc del *Pla per a la inclusió i la cohesió social a Catalunya* on es desplegaran els espais d'anàlisi i l'instrumental de mesura que permetin donar compte de l'abast d'un fenomen tan complex com el de l'exclusió social al nostre país, és possible des d'aquí dibuixar alguns dels trets característics de l'escenari social en què emergeix aquest fenomen i que caldrà tenir en compte a l'hora d'elaborar el marc polític de resposta.

L'impacte dels canvis en l'aparell productiu sobre el mercat laboral, els canvis sociodemogràfics dels darrers anys, l'emergència de noves formes de convivència sociofamiliar o la creixent diversitat ètnica i cultural caracteritzen escenaris socials nous i canvians en els quals les velles desigualtats socials conjuguen amb l'aparició de nous riscos de vulnerabilitat. Escenaris i reptes que, d'altra banda, confirmen la necessitat d'un pla per a la inclusió i la cohesió social a Catalunya, alhora que en situen el seu punt de partida.

#### ***L'evolució de l'índex de desenvolupament humà a Catalunya: progressem en termes absoluts, però perdem posicions respecte a altres països***

Des de 1990, el Programa de les Nacions Unides per al desenvolupament (PNUD) publica anualment l'Informe sobre el desenvolupament humà en el qual s'analitzen les tendències que es donen en aquesta matèria en l'àmbit mundial. La capacitat que té cada societat per a garantir que les persones tinguin una vida llarga i amb salut, així com els coneixements i els recursos necessaris per gaudir d'un bon nivell de vida, és analitzada i comparada pel PNUD mitjançant una sèrie d'indicadors, el més conegut dels quals és el mateix índex de desenvolupament humà (IDH).<sup>1</sup>

---

<sup>1</sup> Les tres dimensions que abraça aquest índex són: la longevitat, mesurada a partir de l'esperança de vida en néixer; el nivell educatiu, mesurat a partir de la taxa d'alfabetització d'adults, i les taxes brutes de matriculació de primària, secundària i terciària; i, finalment, el nivell de vida, mesurat a partir del PIB per càpita real, ajustat pel poder adquisitiu.

Els resultats d'aquest índex de desenvolupament humà a Catalunya<sup>2</sup> mostren com el nostre país ha progressat de forma constant en els darrers set anys, tot situant-se sempre per sobre dels valors obtinguts pel conjunt de l'Estat espanyol. El creixement ininterromput dels índexs relatius a l'escolaritat i del PIB per càpita, així com la tendència igualment creixent que ha seguit l'esperança de vida -tot i els lleugers i puntuals retrocessos en els anys 1999 i 2003- han motivat aquesta evolució favorable de l'IDH a Catalunya.

**Taula 2. Índex de desenvolupament humà (IDH) a Catalunya**

	Esperança de vida en néixer (anys)	Taxa d'alfabetització d'adults (%)	Taxa bruta de matriculació combinada (%)	PIB per càpita (PPA en \$ EUA)	Índexs			IDH	
					Esperança de vida	Escolaritat	PIB	Valor IDH	Número d'ordre
2003	80,1	98,12	87,76	28740	0,918	0,947	0,945	0,937	17
2002	80,2	98,38	86,91	27361	0,92	0,946	0,937	0,934	16
2001	80,1	98,24	86,11	26524	0,918	0,942	0,931	0,931	16
2000	79,9	98,02	86,05	25437	0,915	0,94	0,924	0,927	16
1999	79,2	97,9	85,07	23755	0,903	0,936	0,913	0,917	18
1998	79,3	97,83	84,74	21242	0,905	0,935	0,894	0,911	14
1997	79,1	97,91	84,42	20998	0,902	0,934	0,892	0,909	14

**Font: IDESCAT, Departament de Salut, Departament d'Educació.**

Ara bé, malgrat aquest lleuger i constant avenç any rere any de l'IDH a Catalunya, el nostre país ha anat perdent posicions en l'ordre comparat de països que realitzen el PNUD en matèria de desenvolupament humà. Així, si l'any 1997 els nostres valors de l'IDH ens situaven en el número 14, set anys després la posició de Catalunya ha retrocedit fins a la dissetena posició.

***Alguns impactes dels canvis en l'esfera productiva i en els eixos clàssics de desigualtat: desigualtats de renda i inserció laboral en la precarietat***

El progrés en els indicadors de desenvolupament humà i especialment en l'índex relatiu al PIB per càpita en els darrers anys no s'ha traduït, però, en una reducció sensible de les desigualtats socials, especialment les relatives a renda. En aquest sentit, seria molt il·lustratiu disposar de dades que, emprant la mateixa metodologia, ens mostressin l'evolució de la pobresa a Catalunya, però malauradament això no és possible. No obstant això, cal esmentar que segons l'Enquesta de condicions de vida 2004 de l'INE,<sup>3</sup> un 12,5% de la població catalana viu per sota del llindar de pobresa.<sup>4</sup> D'altra banda, l'evolució d'un dels indicadors més emprats per a mesurar desigualtats de renda, el coeficient de Gini mostra com aquesta desigualtat s'ha incrementat de manera significativa durant la dècada dels noranta, passant del 28,8 el 1990 al 30,5 el 1999, i arribant fins al 31,6 el 2000.<sup>5</sup>

Aquest creixement de les desigualtats en les darreres dècades s'ha produït en el marc dels canvis en l'esfera productiva i el seu impacte en el mercat laboral. Amb l'emergència de

<sup>2</sup> Tot i que l'evolució de l'IDH a Catalunya no pot trobar-se publicada en l'Informe anual del PNUD, des de fa uns anys l'IDESCAT, en col·laboració amb els Departaments de Salut i Educació, fa el càlcul d'aquest índex per a Catalunya i situa la posició del nostre país d'acord amb el rànquing assolit pel PNUD.

<sup>3</sup> L'Enquesta de Condicions de vida 2004 és la primera de les enquestes de condicions de vida elaborada a l'Estat espanyol des que aquestes substitueixen el Panel de Llars de la Unió Europea (PHOGUE). L'ECV es fa anualment i va adreçada a llars.

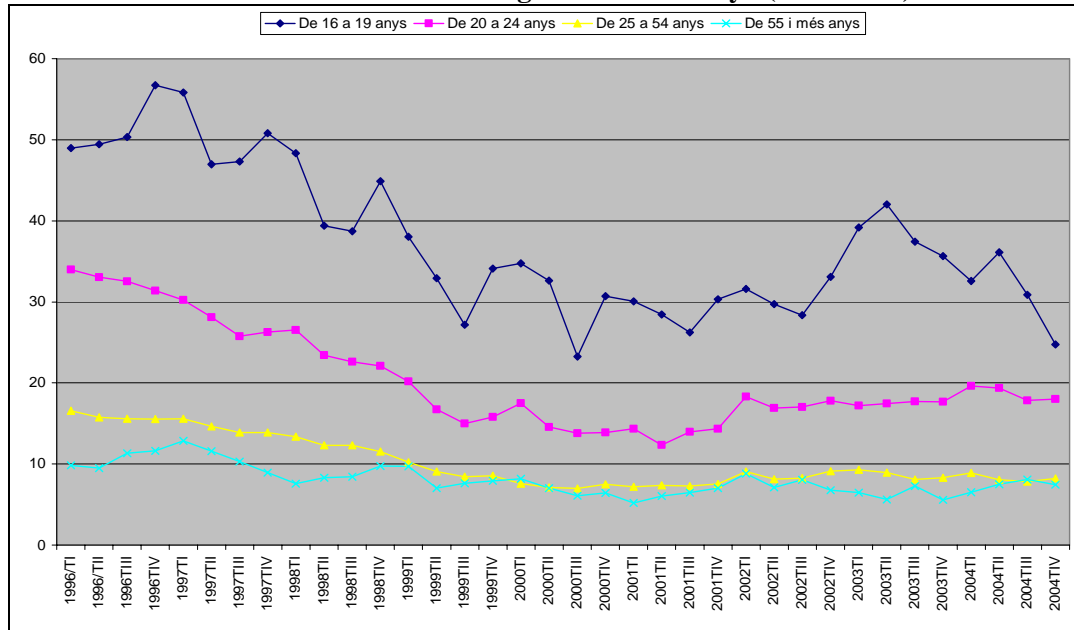
<sup>4</sup> El llindar de pobresa que s'empra per a aquesta producció estadística és el corresponent al 60% de la mitjana dels ingressos de 2003 per unitat de consum (escala OCDE modificada), prenent la distribució de persones.

<sup>5</sup> Dades extretes de Mercader, M.; Ramos, X.; Ayllón, S. (2005) *Evolució de la pobresa monetària i la desigualtat a Catalunya durant la dècada dels noranta. Una visió comparada amb el conjunt de l'Estat espanyol*. Bellaterra: UAB, Servei de Publicacions. Aquestes dades provenen de l'Enquesta de pressupostos familiars per a l'any 1990; de la mostra completa del PHOGUE per a l'any 1999 per a Catalunya, i del Panel de Desigualtats Socials de Catalunya (PaD) per a l'any 2000.

noves formes de producció i a l'empareda de les necessitats de flexibilització, l'escenari laboral a Catalunya s'està caracteritzant tant per la progressiva reducció de les taxes d'atur registrat com per l'augment de la precarietat de les condicions de treball d'alguns sectors de la població, tant en termes d'estabilitat laboral com de retribucions salarials.

En aquest sentit, en els darrers nou anys totes les taxes d'atur registrat per grups d'edat han experimentat un descens, destacant especialment aquelles que a mitjans dels noranta presentaven valors més elevats: la dels sectors més joves de la població (gràfic 2). Uns descensos, però, que, a banda d'estabilitzar les taxes d'atur registrat del sector de població entre 25 i 55 anys entorn del 8%, no han aconseguit evitar que les taxes relatives a la població de 16-24 anys continuïn sent notablement superiors a les dels sectors de població majors de 25 anys.

**Gràfic 2. Evolució trimestral de l'atur registrat a Catalunya (1996-2004)**



Font: INE.

Ara bé, aquesta major capacitat d'inserció del mercat laboral català en els darrers anys ha anat acompanyada qualitativament d'una major precarietat de les condicions laborals. Com mostra la taula 4, la població assalariada amb contracte temporal sembla tendir a consolidar-se, fluctuant entorn del 25% del conjunt de població assalariada i afectant sensiblement sectors de població com, per exemple, els treballadors més joves. I és que segons dades de l'IDESCAT respecte de l'any 2004, el 59% de la població assalariada menor de 25 anys tenia un contracte temporal.

Aquesta precarització de les condicions de treball no tan sols es tradueix en termes d'estabilitat, sinó també en termes retributius. De fet, és precisament la majoria de població que es troba en situacions d'instabilitat laboral la que alhora rep els salaris més baixos. En aquest sentit, tal com es pot veure en la taula 3, el guany mitjà d'un treballador amb contracte temporal és de mitjana un 40% menys que el d'un assalariat indefinit. Un diferencial que augmenta entre els sectors de població d'edat més avançada i que afecta molt especialment les dones majors de 40 i de 50 anys amb contracte temporal. Aquestes arriben a tenir de mitjana un guany anual inferior en més d'un 50% i un 60% respecte de les treballadores assalariades amb contracte indefinit.

Les desigualtats salarials, doncs, no tan sols són determinades pel tipus de contracte, sinó alhora per l'acció d'altres eixos estructurants, com, per exemple, l'edat i el sexe.<sup>6</sup> Així, d'una banda, els assalariats menors de vint anys se situen en un guany inferior equivalent a més d'un 50% per sota de la mitjana (20.728,6 €/any). Una mitjana de guany anual que només comencen a igualar-la els treballadors assalariats de més de 30 anys i que només els treballadors majors de 39 anys aconsegueixen superar. I d'altra banda, les treballadores assalariades tenen de mitjana uns guanys salarials un 33% inferiors als dels treballadors. Una desigualtat salarial que s'aguditza en les dones d'entre 40 i 60 anys respecte als homes de la mateixa edat.

**Taula 3. Guany mitjà anual en euros per treballador, sexe, tipus de contracte i edat a Catalunya**

Unitat: €/any		Totes les edats	Menors de 20 anys	De 20 a 29 anys	De 30 a 39 anys	De 40 a 49 anys	De 50 a 59 anys	60 i més anys
Ambdós sexes	Total	20.728,6	9.736,22	15.213	20.714,3	23.834,9	25.943,5	25.140
	Duració indefinida	22.341,9	9.936,01	16.099,3	21.931,1	25.258,6	27.225,9	26.238,5
	Duració determinada	13.499,5	9.592,83	13.036,5	14.593,5	13.787,1	13.907,3	13.214,7
Homes	Total	24.015,5	10.340,1	16.814,9	23.309,7	28.145,2	30.003,2	28.298,2
	Duració indefinida	25.793,5	10.531,6	17.868,5	24.704,8	29.424,3	31.031,2	29.438,6
	Duració determinada	15.536	10.219,4	14.298,6	16.388,9	17.599,6	18.433,1	-
Dones	Total	15.994,6	8.819,79	13.395,2	17.034,1	17.695,5	17.366	16.477,4
	Duració indefinida	17.233,2	9.184,05	14.126,2	18.020,1	19.056,5	18.764,7	17.366,7
	Duració determinada	10.899,9	8.503,32	11.541,6	11.974,7	9.785,9	7.778,84	-

Font: INE.

En conclusió, els eixos clàssics de desigualtat de les societats capitalistes industrials i dels ordres culturals de naturalesa patriarcal han estat conjugats amb l'emergència de noves fonts de vulnerabilitat pròpies d'un mercat laboral caracteritzat per les necessitats de flexibilització i mobilitat del nou ordre socioeconòmic. La desocupació juvenil i la inserció laboral de joves i persones majors de 50 anys en condicions contractuals de precarietat retributiva i temporal; l'atur estructural i la desigualtat salarial entre joves i adults, entre homes i dones, entre contractats indefinidament i contractats temporalment; el creixement en les desigualtats de renda i el decreixement de la cobertura per conveni col·lectiu d'empresa, en són alguns exemples.

### *Els canvis sociodemogràfics i relacionals: reestructuració de les llars, envelliment, i immigració*

Paral·lelament a les transformacions en l'esfera productiva i el mercat laboral, la societat catalana ha estat i està experimentant tota una sèrie de canvis sociodemogràfics i culturals que estan també modificant la seva estructura social alhora que fan emergir nous riscos de vulnerabilitat i exclusió.

Un exemple n'és l'evolució en la composició i l'estructura de les llars catalanes. I és que, com s'observa en la taula 4, en només deu anys gairebé s'ha duplicat el nombre de llars unipersonals, augmentant també significativament el nombre de llars monoparentals, tendències que afecten molt especialment a les dones i a la població major de 65 anys. Així, d'una banda, del conjunt de llars amb un adult amb infants a càrrec menors de 16 anys, el

<sup>6</sup> Un altre dels factors que incideixen en l'estructura salarial és la cobertura dels convenis col·lectius. Així, tal com demostren les dades de l'Enquesta d'estructura salarial de l'INE de l'any 2002, els tipus de conveni determinen diferències importants en els guanys dels treballadors assalariats, essent els treballadors afectats pels convenis col·lectius d'empresa els que gaudeixen d'un guany mitjà anual sensiblement superior al dels treballadors afectats per la resta de tipus de conveni. Una incidència positiva, però, que contrasta, segons dades de l'IDESCAT per al període 1994-2003, amb el decreixent del nombre de treballadors assalariats afectats per convenis d'empresa.

80,7% estan encapçalades per dones. De l'altra, el 45,3% del conjunt de les llars unipersonals està compost per persones de 65 anys o més, de les quals el 78% són dones. Llars, aquestes darreres, especialment vulnerables al risc d'aïllament relacional.

**Taula 4. Llars catalanes segons tipus de nucli**

	Sense nucli		Amb un nucli				Amb dos nuclis o més	Total
	Unipersonals	Dues persones i més	Parella sense fill(s)	Parella amb fill(s)	Mare sola amb fill(s)	Pare sol amb fill(s)		
2001	48.4624	92.378	519.040	948.348	177.068	42.343	52.055	2.315.856
1996	36.3115	54.856	442.970	989.144	156.185	40.887	50.798	2.097.955
1991	26.2719	50.876	403.689	1.007.266	131.227	26.831	50.436	1.933.044

Font: IDESCAT.

Un altre dels grans canvis sociodemogràfics dels darrers anys a Catalunya ha estat l'eclosió del fenomen migratori, especialment extracomunitari (taula 5). Un fenomen que està donant per rèdit una creixent diversitat ètnica i cultural no absenta de desigualtats socials i riscos de vulnerabilitat en el si de la nostra estructura social, però que alhora genera noves oportunitats per l'esdevenir de la societat catalana.

**Taula 5. Residents estrangers a Catalunya (2004)<sup>7</sup>**

Residents estrangers	Unió Europea <sup>8</sup>	Resta d'Europa	Àfrica	EUA	Resta d'Amèrica	Total Amèrica	Àsia	Oceania	No hi consta país	Total
	65.080	39.775	169.502	2.574	133.404	135.978	51.310	255	146	462.046

Font: Ministeri de Treball i Afers Socials.

En aquest sentit, un dels impactes del creixement de la població immigrada -actualment situada en una taxa del 10,5% sobre el conjunt de la població- ha estat sens dubte el seu efecte rejuenidor sobre una estructura de població que en els darrers anys a Catalunya s'ha caracteritzat per l'accentuada tendència a l'envelliment, que ha tingut una especial intensitat durant les dues darreres dècades del segle XX.

Ara bé, tot i que aquest efecte rejuenidor del fenomen migratori i l'augment de la taxa de naixement en els darrers anys semblen estar posant fre a la pèrdua de població d'entre 0 a 15 anys, el cert és que en els pròxims anys, d'acord amb les projeccions de l'IDESCAT, no es frenaran ni la tendència cap a l'augment de l'efectiu de població de 65 anys i més,<sup>9</sup> ni l'envelliment progressiu de la població en edat laboral, augmentant de forma molt significativa la població entre 45 i 64 anys. Una tendència que conjuga amb uns índexs d'envelliment, sobreenvelliment i dependència senil (taula 6) que no han parat de créixer en els darrers 25 anys i que, si s'acompleixen les projeccions d'escenaris intermedis de l'IDESCAT, l'any 2030 ens situarà en un índex de dependència senil d'una ràtio de 44-50 inactius de més de 65 anys per cada 100 actius.

**Taula 6. Evolució dels indicadors d'estructura d'edats a Catalunya (1975-2003).**

	1975	1981	1986	1991	1996	2003
índex d'envelliment	40	44	57	81	111	120
índex de sobreenvelliment	6	6	7	9	10	11
índex de dependència juvenil	40	39	33	26	21	20
índex de dependència senil	16	17	19	21	24	25

<sup>7</sup> El 31 de desembre.

<sup>8</sup> UE-15.

<sup>9</sup> Segons les projeccions de l'IDESCAT, la població major de 65 anys creixerà de forma constant com a mínim fins al 2040. Així passarem, d'acord amb els escenaris intermedis, de l'1,1 milions actual a l'1,3 i 1,4 milions l'any 2015 i entre 1,6 milions i 1,9 el 2030.

índex de dependència global	56	56	52	47	45	45
índex de recanvi de la població d'edats actives	55	54	65	65	75	95
Edat mitjana de la població	33,7	34,2	36,1	37,8	39,6	40,7

Font: IDESCAT.

En aquest sentit, cal assenyalar que aquest tipus de dependència sovint està lligada a estats de manca d'autonomia i dependència física. Així, per exemple, el percentatge de persones majors de 65 anys amb una dependència severa o greu, el 1999 i segons l'IDESCAT, estava situat en un 14,13%.<sup>10</sup>

### *La naturalesa multidimensional i multifactorial de l'exclusió social: alguns exemples*

Com s'assenyala al segon punt del present Pla, l'exclusió social no s'explica d'acord amb una única causa sinó que es presenta com un fenomen polièdric format per l'articulació d'un cúmul de circumstàncies desfavorables que sovint es manifesten i presenten fortament interrelacionades. Un exemple el podem trobar en la interacció de factors d'exclusió social de l'àmbit econòmic, de l'àmbit relacional i l'àmbit sociosanitari intensificats per eixos de desigualtat com l'edat i el gènere.

En aquest sentit, resulta il·lustrador l'informe La pobresa a Catalunya. Pobresa monetària i privació a Catalunya a principis del segle XXI.<sup>11</sup> Aquest informe feia palès que la situació de pobresa i manca de recursos econòmics afecta molt especialment segons sigui l'edat i el sexe o es combini amb altres factors relatius a la grandària de la llar, el tipus de família, i la presència de discapacitats i adults dependents.

**Taula 7. Població pobra, taxes de pobresa i població amb privació a Catalunya segons presència i condició de discapacitat i dependència a la llar (2000).**

	Població pobra		Taxes de pobresa			Població amb privació	
	Individus	%	Abast	Intensitat	Severitat	Individus	%
<b>Persona de referència</b>							
Sense discapacitat	1.129,2	95,6	18,2	4,1	1,3	1.146,3	95,6
Amb discapacitat	52,5	4,4	35,3	5,6	1,5	52,9	4,4
<b>Conjunt població</b>	<b>1.181,7</b>	<b>100,0</b>	-	-	-	<b>1.199,2</b>	<b>100,0</b>
<b>A la llar hi ha discapacitats</b>							
Cap discapacitat	1.000,3	84,6	17,2	3,8	1,2	1.032,4	86,1
Almenys un discapacitat a la llar	181,4	15,4	32,6	7,7	2,5	166,8	13,9
<b>Conjunt població</b>	<b>1.181,7</b>	<b>100,0</b>	-	-	-	<b>1.199,2</b>	<b>100,0</b>
<b>A la llar hi ha adults dependents</b>							
Cap dependent	1.032,3	87,3	17,3	3,8	1,2	1.100,7	91,8
Almenys un adult dependent a la llar	149,4	12,7	37,0	8,8	2,9	98,5	8,2
<b>Conjunt població</b>	<b>1.181,7</b>	<b>100,0</b>	-	-	-	<b>1.199,2</b>	<b>100,0</b>

Font: La pobresa a Catalunya. Informe 2003 (Fundació Un Sol Món).

Així, per exemple, les llars compostes per 6 o més membres, les persones de 65 anys o més, majoritàriament dones, i les menors de 35 que viuen soles, les llars monoparentals formades

<sup>10</sup> Això és la població major de 65 anys de Catalunya que patia alguna forma de discapacitat conseqüència d'una limitació per fer una feina autònoma bàsicament referida a les activitats fonamentals de la vida diària, com a causa d'un dèficit funcional.

<sup>11</sup> Aquest informe ha estat elaborat per la professora Magdalena Mercader i editat per la Fundació Un Sol Món l'any 2003, i en què es fixava la taxa de pobresa a Catalunya, per a l'any 2000, en un 18,6% (1.181.700 de persones). Les dades d'aquest informe es basen en el Panel de Desigualtats Socials de l'Observatori de les Desigualtats a Catalunya de la Fundació Jaume Bofill.



per adults en edat activa i fills a càrrec, les llars encapçalades per persones amb alguna discapacitat o les llars en què conviu algun adult dependent o persona amb discapacitat (taula 7)...., caracteritzen la morfologia de la vulnerabilitat socioeconòmica de la Catalunya de l'inici del segle XXI.

La vulnerabilitat i el risc d'exclusió dels col·lectius de persones majors de 65 anys que viuen soles pot, d'altra banda, agreujar-se si resideixen en habitatges d'accessibilitat difícil o nul·la.<sup>12</sup> Aquest és el cas del 77,1% de totes les persones majors de 65 anys que viuen soles a Catalunya. Una situació que s'agreuja encara més entre les persones que reben pensions d'invalidesa que viuen soles, el 77,2% de les quals ha de fer front a la inaccessibilitat del seu habitatge.

Aquests, però, són només alguns dels molts exemples en què es presenta una articulació en forma de cúmul de circumstàncies desfavorables fortament interrelacionades per l'acció d'una multiplicitat de factors d'exclusió i risc de diversos àmbits. I és que estem davant d'un fenomen que requereix tant la construcció d'un instrumental de mesura i anàlisi que permeti copsar-lo en la seva complexitat, com d'una acció política transversal capaç de donar-ne una resposta integral.

---

<sup>12</sup> Per accessible s'entenén quan una persona en cadira de rodes pot accedir des del carrer fins a l'interior del seu habitatge sense ajuda d'una altra persona. Aquesta característica de l'edifici s'investiga en camp en relació a disposar o no d'ascensor en els estudis censals.

## 3.2 El compromís polític del Govern en la lluita contra l'exclusió

El compromís del Govern de la Generalitat en la lluita contra l'exclusió social a Catalunya i la consegüent aposta per a fomentar i afavorir la inclusió de les persones més desafavorides és ferm i explícit des del principi de la legislatura. És per aquest motiu que ja es va integrar i especificar en el text del Pla de govern 2004-2007, el qual es va elaborar per desenvolupar i concretar l'Acord de govern signat al Saló del Tinell el 14 de desembre de 2003.

Aquest compromís polític, a més, s'ha refermat a la proposta de reforma de l'Estatut d'Autonomia de Catalunya, el preàmbul del qual estableix que “els poders públics (...) estan al servei de l'interès general i dels drets dels ciutadans, com els drets al benestar, a la qualitat de vida, a viure en pau, a gaudir d'uns serveis públics eficients i de qualitat, i a la protecció del medi ambient, a disposar d'un servei de prestacions universals que afavoreixin la igualtat, la cohesió social i la creació de riquesa i d'ocupació plena i de qualitat, amb un compromís permanent de lluita contra les desigualtats, les discriminacions, les injustícies i la pobresa”.<sup>13</sup>

La reforma de l'Estatut aprovada en el Parlament de Catalunya introdueix, doncs, diversos aspectes que, tradicionalment i fins avui, havien quedat fora de l'àmbit estatutari. En aquest sentit, l'Estatut defineix un model que pretén garantir el benestar al conjunt de la ciutadania, atenent a qüestions com la lluita contra l'exclusió social i a favor de la inclusió. Més concretament, es defineixen els drets en l'àmbit de les famílies, de la gent gran, de la infància, de les dones, i el dret a accedir a la xarxa de serveis socials. De la mateixa manera, els principis rectors inclouen per primer cop la protecció de les persones i les famílies, la voluntat de fomentar la cohesió i el benestar social, així com línies d'actuació referents a les polítiques de gènere. Les competències de la Generalitat també són ampliades, en la mesura que per primera vegada s'estableix la potestat d'actuació en temes com la immigració, l'assistència social i la promoció de la dona.

Un altre aspecte important del nou Estatut és el de la proposta de finançament que definitivament hauria de permetre un canvi radical pel que fa a recursos i capacitat d'intervenció i atendre la Resolució 887/V del Parlament de Catalunya, sobre política social i benestar, del mes d'abril de l'any 1999. Aquesta Resolució, que ja aleshores fixava que el Govern destinaria almenys el 4% del total del seu pressupost a polítiques de benestar i serveis socials, no ha estat acomplerta fins ara, però la seva implementació ha de servir com un primer pas per establir un nou marc de finançament que ha de permetre arribar a la mitjana europea en despesa social, que situaríem al voltant del 4% del PIB català.

També cal tenir en consideració l'acord estratègic per a la internacionalització, la qualitat de l'ocupació i la competitivitat de l'economia catalana que el Govern i les organitzacions sindicals i empresarials varen signar el mes de febrer de 2004. Així en la seva declaració es reafirmava la voluntat de reforçar la competitivitat de la nostra economia, orientant-la cap a un model de major productivitat, més intensiu en coneixement, amb una ocupació de qualitat, un nivell més alt de formació i amb una major capacitat d'adaptació al nou context internacional.

---

<sup>13</sup> Preàmbul del text de “Proposta de reforma de l'Estatut d'Autonomia de Catalunya” (2005).

És en aquest marc que el Departament de Benestar i Família, així com altres departaments de la Generalitat de Catalunya, ha anat desenvolupant totes les seves activitats. Concretament, s'han desenvolupat, fins ara, dues línies d'actuació de nivells diferents:

- a) **Accions sectorials**: s'han formulat i s'han començat a implementar nombrosos plans i actuacions que afecten diversos àmbits. En l'àmbit de la immigració i de les minories ètniques, cal destacar el Pla de ciutadania i immigració 2005–2008; el Programa de retorn voluntari, que inclou la signatura de diversos convenis entre ens locals, consells comarcals i el Departament de Benestar i Família per a l'impuls dels plans comarcals d'integració dels immigrants; i l'elaboració i l'impuls del Pla Integral del poble gitano.

En l'àmbit de les polítiques de suport a les famílies, cal esmentar l'extensió a les famílies monoparentals de l'ajuda especial a les famílies nombroses; l'increment de les prestacions per a infants menors de tres anys a càrrec; i la concessió de nous ajuts per a famílies en situació d'especial vulnerabilitat. En l'àmbit de les polítiques de gènere, podem remarcar l'elaboració del V Pla d'acció i desenvolupament de les polítiques de dones a Catalunya.

En el terreny de les polítiques de protecció de la infància i l'adolescència, s'ha impulsat el Pla de xoc 2004–2007 per a la protecció de la infància i l'adolescència, tot incrementant notablement els recursos destinats a aquesta matèria.

En el camp de l'atenció a les persones en situació de reclusió penitenciària, s'ha col·laborat en l'impuls de la Taula Cívica del Sistema Penitenciari Català, en el Programa de formació permanent del personal penitenciari i en l'elaboració del Pla director d'equipaments penitenciaris.

En el camp del desenvolupament educatiu i comunitari, cal destacar el Pla per a la Llengua i la cohesió social, el qual planteja el desenvolupament dels plans educatius d'entorn com un instrument per donar una resposta integrada a les necessitats educatives de la nostra societat, coordinant i dinamitzant l'acció educativa en els diferents àmbits de la vida dels infants i joves a partir de diverses iniciatives locals.

Així mateix, s'han revisat i millorat els punts Òmnia implantats en barris i poblacions amb plans de desenvolupament comunitari. Finalment, cal destacar l'obertura d'una nova convocatòria d'ajuts a persones dependents que beneficia, fonamentalment, la gent gran en situació de vulnerabilitat.

- b) **La nova Llei de serveis socials de Catalunya**: des del Departament de Benestar i Família, s'ha comptat amb la participació de diverses instàncies del món local, dels sectors professionals i de les entitats d'iniciativa social per tal d'elaborar aquesta Llei. Es tracta d'una llei que ha de permetre avançar cap a la universalització dels serveis socials i cap a un model de prestació flexible, àgil i descentralitzat, amb capacitat d'adaptació al territori i d'innovar ràpidament per fer front a les creixents i canviants necessitats.

Aquesta nova Llei definirà els indicadors de necessitat social com a base per a la planificació i l'avaluació. Establirà, també, la cartera de prestacions que es deriven dels drets que regularà la Carta de drets socials, de manera que aquests quedin legalment reconeguts amb caràcter de fonamentals i puguin ser exigibles per la ciutadania com a drets subjectius.

La Llei de serveis socials, a més, haurà de definir els nivells competencials de cadascuna de les administracions, efectuant una aposta clara i decidida per la descentralització i municipalització que faci efectiu el principi de subsidiarietat. Addicionalment, es fomentarà tant la relació amb el tercer sector com amb la resta de la iniciativa privada. Finalment, incidirà en el finançament per tal d'adequar-lo i arribar així a la mitjana europea en despesa social. En el marc de la nova Llei, l'organització del sistema de serveis socials es farà a través de l'elaboració d'un nou mapa de serveis socials d'oferta pública i privada, i s'impulsarà un canvi en l'ordenació d'aquests serveis, des dels requisits mínims dels equipaments, potenciant els aspectes de qualitat assistencial, fins a les mesures de control, inspecció i seguiment dels aspectes qualitatius.

El *Pla per a la inclusió i la cohesió social 2006-2009*, per tant, s'insereix tant en aquest marc d'actuacions sectorials en marxa o ja acomplertes pel Departament de Benestar i Família, com en el context de l'elaboració de la nova Llei de serveis socials, i respon, concretament, a la voluntat d'integrar-les totes i de coordinar-les, al seu torn, amb les polítiques d'altres departaments, amb la finalitat última d'afrontar de manera sincronitzada, innovadora i integral la lluita contra l'exclusió social a Catalunya.

És en aquest sentit que, des del 2004 fins a l'actualitat, el Departament de Benestar i Família ha seguit un procés de reflexió i de revisió de les accions que tots els departaments estan acomplint i que es poden emmarcar en l'Acció de govern a favor de la inclusió social. Així, aquest Pla per a la inclusió i la cohesió social pretén reordenar i reconstruir conjuntament, quan s'escaigui, les polítiques i actuacions ja existents, facilitant la seva legitimitat en tant que accions que responen a un objectiu compartit.

Més enllà d'aquest objectiu, però, el *Pla per a la inclusió i la cohesió social a Catalunya 2006-2009* respon a la necessitat de fixar les bases per anar establint una nova cultura del benestar que comporti, al seu torn, una nova manera d'afrontar la lluita contra l'exclusió social. Així, es pretén superar la visió i, per tant, l'actuació merament assistencialista vers els col·lectius desafavorits, i apostar decididament i ferma per unes noves polítiques que no tan sols responguin ràpidament a les necessitats més urgents de les persones més vulnerables, sinó que actuïn també preventivament sobre les causes, desenvolupant apostes estratègiques i proactives, debilitant els factors més estructurals i fomentant l'autonomia de les persones.

### 3.3 L'aposta catalana per l'estratègia europea

En els últims anys, la Unió Europea (UE) ha fixat la lluita contra la pobresa i l'exclusió social com una de les seves grans prioritats polítiques, fent extensible el seu compromís als estats i regions que la integren. Un repte que Catalunya, sempre amb vocació europea, recull i es fa seu tot elaborant aquest Pla per a la inclusió i la cohesió social.

Amb el convenciment que el progrés econòmic no va necessàriament acompanyat d'una reducció de les desigualtats, el Consell Europeu, celebrat a Lisboa el març de 2000, estableix la necessitat d'engregar una estratègia europea de lluita contra l'exclusió social que *respon al reconeixement que la marginació social constitueix un dels reptes principals als quals s'enfronten les nostres economies i societats. El desafiament consisteix tan sols a millorar l'assistència proporcionada a les persones en situació de risc i exclusió social sinó també a*

*actuar per eliminar les barreres estructurals que dificulten la integració social i reduir així els casos de marginació social.*<sup>14</sup>

En aquest sentit, al Consell Europeu de Lisboa s'estableixen les bases per a engegar una actuació integral de lluita contra les desigualtats que complementarà la resta d'iniciatives comunitàries (Leader, FSE, Equal, Elionor...) que conformen la política social europea. Des de llavors, s'han succeït altres cimeres, a Niça, Copenhaguen, Leaken, i Barcelona, entre d'altres, que suposen nous avenços en l'estratègia europea.

En el seu conjunt, l'estratègia europea per a la cohesió pretén *desenvolupar plantejaments integrats, sofisticats, específics i innovadors, així com noves formes d'associació i participació de les parts interessades, en especial de les mateixes persones excloses.*<sup>15</sup> D'aquesta manera es planteja *reforçar els elements integradors de les polítiques econòmiques i socials de la Unió tot incorporant la integració social al marc de cooperació de la UE en l'àmbit de l'ocupació i la protecció social.* A aquest efecte l'estratègia europea es desenvolupa mitjançant l'anomenat mètode obert de coordinació que promou *formes obertes i flexibles de cooperació entre els estats membres i difondre paral·lelament un missatge clar i visible a favor d'una Europa no excloent.*<sup>16</sup>

Concretament, el mètode obert de coordinació implica, d'una banda, l'establiment d'objectius consensuats de lluita contra l'exclusió social a escala comunitària i, de l'altra, l'aprovació, per part de tots els estats membres, de plans nacionals d'acció per a la inclusió social per períodes de dos anys. Des de juny del 2001 fins a l'actualitat s'han elaborat ja tres onades de plans nacionals (2001-2003, 2003-2005 i en vigència, 2005-2006) amb els respectius documents de seguiment. Tots aquests, d'altra banda, elaborats i desplegats sobre la base dels objectius comuns fixats a l'inici del procés, en el Consell Europeu de Niça (desembre de 2000):

- 1. Foment de la participació en l'ocupació i de l'accés als recursos, drets, béns i serveis per part de tots.**
- 2. Prevenició dels riscos d'exclusió.**
- 3. Actuació a favor dels més vulnerables.**
- 4. Mobilització de tots els agents.**

Així, tot fixant la cohesió social com a repte comú per als propers anys, a Niça s'argumenta que *el rebuig de qualsevol forma d'exclusió social o discriminació i la igualtat entre homes i dones constitueixen valors fonamentals del model social europeu, i és per això que es planteja que cal portar a terme accions decidides en els barris difícils, per tal de respondre a la complexitat i a les múltiples dimensions dels fenòmens d'exclusió o de desigualtat. De forma paral·lela a la política d'ocupació, la protecció social té un paper primordial a desenvolupar, però cal reconèixer també la importància d'altres factors com l'habitatge, l'educació, la sanitat, la informació i la comunicació, la mobilitat, la seguretat i la justícia, l'oci i la cultura. També caldrà assolir la integració dels nacionals de tercers països que resideixin legalment en el territori de la Unió.*<sup>17</sup>

---

<sup>14</sup> A la Comunicació de la Comissió "Construir una Europa que fomenti la integració", COM (2000) 79 final, Brussel·les, 1.3.2000, pàg. 4

<sup>15</sup> Ídem, pàg. 9.

<sup>16</sup> Íbidem, pàg. 12.

<sup>17</sup> A l'Agenda social europea aprovada pel Consell Europeu de Niça de 7, 8 i 9 de desembre de 2000, 2001/C 157/02, Brussel·les, Diari Oficial de les Comunitats Europees, C157/4 de 30.05.2001, pàg. 3.

És en coherència amb aquesta darrera argumentació que l'aprovació dels objectius consensuats per a lluitar contra l'exclusió social va acompanyada d'un conjunt de directrius, formulades pel Comitè Europeu de Protecció Social, que pretenen guiar els estats membres en la fase d'elaboració dels seus respectius plans d'acció (taula 8).

**Taula 8. Objectius comuns amb les directrius formulades pel Comitè de Protecció Social**

**Objectiu comú**

**⇒ Directrius del Comitè de Protecció Social**

**Objectiu comú 1.1.  
Afavorir l'accés a un treball durador i de qualitat**

- ⇒ Establir **plans d'acompanyament cap al treball** a aquelles persones en situacions més vulnerables, mobilitzant les polítiques de formació.
- ⇒ Desenvolupar **polítiques que afavoreixin l'articulació entre la vida laboral i la familiar** sense oblidar aquelles referides a les llars d'infants i a la cura de les persones dependents.
- ⇒ Utilitzar les oportunitats d'inserció i de treball de **l'economia social**.
- ⇒ **Prevenir les ruptures professionals**, desenvolupant la capacitat d'inserció professional mitjançant la gestió de recursos humans, l'organització del treball i la formació continuada.

**Objectiu comú 1.2.  
Fomentar l'accés a recursos, drets, béns i serveis**

- ⇒ Garantir a tothom els **recursos necessaris per viure** en condicions de dignitat humana.
- ⇒ Ajudar a **superar els obstacles per a accedir a un treball**.
- ⇒ Aplicar polítiques que tinguin per objectiu **l'accés de tots a un habitatge digne i saludable** i a una existència normal de l'habitatge esmentat (electricitat, aigua, calefacció...).
- ⇒ Aplicar polítiques que tinguin per objectiu **l'accés de tots a les cures necessàries** per al seu estat de salut, inclòs en cas de dependència
- ⇒ Desenvolupar **prestacions, serveis i mesures d'acompanyament per a totes les persones que requereixin cures**, que permeti un accés efectiu a l'educació, la justícia i altres serveis com la cultura, l'esport i l'oci.

**Objectiu comú 2.  
Prevenició dels riscos d'exclusió**

- ⇒ Aprofitar plenament les possibilitats de la **societat del coneixement i de les noves tecnologies de la informació** i vetllar perquè ningú en quedi al marge, prestant especial atenció entre altres, a les necessitats de les persones amb discapacitats.
- ⇒ Aplicar polítiques que tinguin per objectiu evitar les crisis en les condicions de vida que poden conduir a situacions d'exclusió, especialment en els casos **d'endeutament excessiu, exclusió escolar o pèrdua d'habitatge**.
- ⇒ Aplicar mesures adreçades a preservar tota forma de **solidaritat familiar**.

**Objectiu**

**⇒ Directrius del Comitè de Protecció Social**

**Objectiu comú 3.  
Actuació a favor dels més vulnerables**

- ⇒ Afavorir la integració social de totes les persones que, especialment per raó de la **discapacitat o pertinença a un grup social amb particulars dificultats d'inserció** com les que afecten els immigrants, corren el risc de trobar-se en situacions de pobresa persistent.
- ⇒ Actuar per a l'eliminació de les situacions d'exclusió social que afecten els **infants**.
- ⇒ Desenvolupar accions globals destinades als **territoris** en els quals existeixi exclusió.

**Objectiu comú 4.  
Mobilització de tots els agents**

- ⇒ Promoure la **participació i l'expressió de les persones en situació d'exclusió**, particularment en allò relatiu a la seva situació, a les polítiques i a les accions de les quals són destinataris.
- ⇒ Vetllar per la **integració de la lluita contra l'exclusió en el conjunt de les polítiques** i especialment: a) mobilitzant conjuntament les autoritats en els àmbits nacional, regional i local; b) desenvolupant procediments i estructures de coordinació apropiats; i c) adaptant els serveis administratius i socials a les necessitats de les persones excloses i assegurant-se que els agents sobre el territori siguin sensibles a les necessitats esmentades.
- ⇒ Promoure el **diàleg i la col·laboració entre tots els agents** públics i privats, especialment: a) implicant els interlocutors socials, ONG i organitzacions de serveis socials; b) fomentant les responsabilitats i l'actuació de la ciutadania; i c) propiciant la responsabilitat social de les empreses.

La fonamentació d'aquests objectius consensuats, així com les prioritzacions del Comitè de Protecció Social, es construeixen sota el convenciment comunitari que *en el marc d'un estat social actiu, no tan sols és important promoure uns sistemes moderns de protecció social que afavoreixin l'accés al treball, sinó que també juguen un paper molt important en la lluita contra l'exclusió les prestacions de jubilació i l'accés a l'assistència sanitària.*<sup>18</sup> Tot plegat però, amb un objectiu global que fixa vuit reptes de futur:

- 1. Desenvolupar un mercat de treball integrador i promoure l'ocupació com a dret i oportunitat per a tots.**
- 2. Garantir ingressos i recursos adients per a poder viure dignament.**
- 3. Lluitar contra les carències formatives.**
- 4. Preservar la solidaritat familiar i protegir els drets dels infants.**
- 5. Garantir habitatges adients per a tothom.**
- 6. Garantir la igualtat d'accés a serveis d'alta qualitat (en els sectors de la salut, el transport, allò social, l'atenció, la cultura, l'oci, l'assistència jurídica, etc.).**
- 7. Millorar l'oferta dels serveis.**
- 8. Regenerar les zones amb carències múltiples.**

<sup>18</sup> A Transmissió de text revisat del Comitè de Protecció Social al Consell (ocupació, política social, sanitat i consumidors), "Lluita contra la pobresa i l'exclusió social: objectius comuns per a la segona ronda dels plans d'acció nacional –mesures de suport", 14164/1/02, Brussel·les 25.10.2002, annex II, pàgina 5.



D'altra banda, és important destacar que els objectius comuns consensuats comunitàriament *han de permetre també afavorir una major comprensió de l'exclusió social, integrar la promoció de la solidaritat en les polítiques dels estats membres en matèria de treball, educació i formació, salut i habitatge i definir accions prioritàries per a determinats grups beneficiaris (per exemple les minories, els infants, les persones grans, els discapacitats).*<sup>19</sup>

Una altra finalitat important d'aquesta nova orientació europea és l'intercanvi de bones pràctiques i de plantejaments innovadors, motiu pel qual es dóna prioritat a la coordinació, al diàleg i als espais d'intercanvi entre polítics i tècnics dels estats membres.

En aquest marc de l'estratègia europea de lluita contra l'exclusió social, el Govern espanyol ha aprovat, el 2005, el III Pla nacional d'acció per a la inclusió social del Regne d'Espanya, mitjançant el qual es fixen les directrius espanyoles en matèria de política social per al bienni 2005-2006.

El III Plan nacional, que tradueix els objectius comuns a la realitat social espanyola, ha estat elaborat tenint en consideració la configuració actual del model de polítiques i accions en matèria d'assumptes socials i la descentralització de competències en matèria de política social entre les diferents administracions públiques. I és per aquest motiu que algunes de les accions previstes al Pla impliquen la Generalitat de Catalunya i els ens locals. D'altra banda, i tal com varen establir els informes de seguiment i coordinació europeus, el III Pla nacional espanyol continua avançant en la coordinació amb les corresponents mesures del Pla nacional d'acció per a l'ocupació en matèria d'inclusió social, en l'enfortiment de la dimensió territorial, en la participació de les persones afectades i en la mobilització de tots els agents, per a millorar l'atenció integral i coordinada de grups i persones vulnerables.

Paral·lelament a les actuacions dels estats membres, la metodologia europea preveu un paper de complementació i suport a les iniciatives desenvolupades pels estats membres per part de les institucions comunitàries, i en especial de la Comissió Europea, la qual haurà d'adreçar les seves actuacions en aquesta matèria als objectius següents:<sup>20</sup>

- **Reforçar l'enfocament anticipador en matèria d'integració social i incorporar-la al marc de les polítiques de la UE.**
- **Acordar el desenvolupament d'indicadors comuns d'exclusió per a analitzar i supervisar les tendències i les polítiques.**
- **Proporcionar accés a la societat de la informació, abordant qüestions com les habilitats necessàries i la democràcia en la societat de la informació.**
- **Fomentar i aprofitar el creixement econòmic previst durant la propera dècada invertint en la participació activa de tots els ciutadans per tal de reduir a llarg termini la necessitat i el volum de transferències socials. És a dir, reestructurar la despesa social, donant prioritat a les inversions actives i a les mesures anticipadores d'adaptació enfront de les transferències previstes.**

Veiem, doncs, que l'actuació comunitària no pretén tant incidir directament finançant projectes i accions dels estats com fer un acompanyament i seguiment per tal de garantir la coordinació entre estats, treballar en la generació de coneixement sobre el fenomen de

---

<sup>19</sup> A Transmissió de text del Consell (Ocupació i Política Social) al Consell Europeu de Niça, "Lluita contra la pobresa i l'exclusió social – Definició d'objectius adequats", 14110/00, Brussel·les, 30.10.2000, pàg. 4.

<sup>20</sup> A Comunicació de la Comissió "Construir una Europa que fomenti la integració", COM(2000)79 final, Brussel·les, 1.3.2000, pàg. 13.

l'exclusió social i la circulació d'informació, i intentar sincronitzar les polítiques socials cap a un punt comú. Aquesta sincronització serà efectiva en la mesura en què el conjunt de les polítiques dels estats membres tendeixin cap al conjunt dels deu principis generals de bones pràctiques establerts des de les instàncies europees. Aquests deu punts varen ser fixats a l'inici del procés amb la voluntat que servissin de *fita de referència que haurà d'assolir-se gradualment, tenint en compte les diferents situacions en els estats membres.*<sup>21</sup>

**Taula 9. Deu principis bàsics de polítiques i serveis integradors.**

PRINCIPI	DEFINICIÓ
<b>SUBSIDIARIETAT</b>	<i>Les polítiques i els serveis són més integradors si es defineixen i s'apliquen en el nivell més pròxim possible a les persones.</i>
<b>PLANTEJAMENT HOLÍSTIC</b>	<i>L'elaboració de polítiques i la prestació de serveis haurien de portar-se a terme de forma integrada, de manera que sigui possible tenir en compte les necessitats de totes les persones i no segons una delimitació organitzativa.</i>
<b>TRANSPARÈNCIA I RESPONSABILITAT</b>	<i>Els destinataris de les polítiques, entre els quals s'inclou els usuaris dels serveis, haurien de tenir garanties de claredat i transparència sobre la presa de decisions i disposar de procediments clars per a rebutjar o recórrer les decisions (per exemple, el Defensor del Poble, la carta de drets).</i>
<b>FACILITAT D'ÚS</b>	<i>En ser més transparents, accessibles, flexibles i receptius per als usuaris, els serveis es tornen més integradors (per exemple, els punts d'accés únics)</i>
<b>EFICÀCIA</b>	<i>Els serveis integradors responen amb rapidesa i celeritat a les necessitats de les persones, amb un mínim de burocràcia, intervenint en el moment més precoç i cercant solucions rendibles.</i>
<b>SOLIDARITAT I COL-LABORACIÓ</b>	<i>Les polítiques i els serveis integradors acostumen a desenvolupar-se i promoure's per mitjans que impulsen la solidaritat i la cohesió en la societat i promouen la col·laboració i coresponsabilitat entre tots els agents.</i>
<b>DIGNITAT HUMANA I DRETS</b>	<i>Les polítiques i els serveis integradors reconeixen i promouen la dignitat humana i els drets fonamentals de tots impulsant la igualtat i el rebuig a la discriminació.</i>
<b>PARTICIPACIÓ</b>	<i>Les persones afectades per la pobresa i l'exclusió solen participar en l'elaboració, l'aplicació i el seguiment de les polítiques i els serveis integradors</i>
<b>MAJOR RESPONSABILITAT I DESENVOLUPAMENT PERSONAL</b>	<i>Les polítiques i els serveis integradors cerquen reduir la dependència i promouen una major responsabilitat, autonomia i independència dels beneficiaris; també fomenten les oportunitats de progrés, creixement i desenvolupament personal.</i>
<b>MILLORA I VIABILITAT PERMANENTS</b>	<i>Sempre es pot millorar l'aspecte integrador de les polítiques i els serveis, així com la seva viabilitat, d'aquí que cada vegada més estats membres segueixin regularment els resultats de les polítiques i els serveis, consultin els usuaris i tinguin en compte els seus comentaris</i>

Font: elaborat a partir de COM (2001) 565 final.

<sup>21</sup> A Comunicació de la Comissió al Consell, al Parlament Europeu, al Comitè Econòmic i Social i al Comitè de les Regions "Projecte d'informe conjunt sobre la integració social", COM (2001) 565 final, Brussel·les 10.10.2001, pàg. 66.

## 4. Estratègies i objectius del Pla

L'elaboració del *Pla per a la inclusió i la cohesió social a Catalunya* per al període 2006-2009 situa Catalunya en el camí traçat per la Unió Europea en matèria de lluita contra l'exclusió social. Les grans línies d'actuació i els objectius marcats pel Consell Europeu en els darrers anys els recull i se'ls fa seus aquest Govern catalanista i de progrés, assumint, doncs, la responsabilitat i el repte de liderar el procés de construcció d'una nació socialment més inclusiva i més cohesionada.

Tanmateix, els grans canvis socials de caire estructural esdevinguts al nostre país en els darrers anys i l'emergència de nous riscos de vulnerabilitat i exclusió fan necessari un plantejament holístic i estratègic que abracci bona part de l'acció de govern i sigui capaç de respondre eficaçment al repte de la inclusió social. És per això que el *Pla per a la inclusió i la cohesió social a Catalunya* s'estructura en tot un seguit de línies estratègiques d'actuació corresponents als diferents àmbits en què poden emergir factors d'exclusió social de diversa naturalesa.

L'abast competencial sobre aquests àmbits no tan sols abraça diferents departaments de la Generalitat, sinó que requereix alhora la implicació i la complicitat de la resta d'administracions que operen en el nostre territori, la societat civil organitzada i el Tercer Sector. És per això que sobre la base dels principis generals i les línies estratègiques que a continuació es presenten, en els propers mesos s'impulsarà un procés de diàleg durant el qual s'aniran prioritant els objectius i concretant les accions i mesures que s'emprendran i que formaran part de la concertació de l'acció per a la inclusió social a Catalunya.<sup>22</sup>

### 4.1 Principis generals

A fi de fer front eficaçment als impactes dels grans canvis socials i l'emergència del fenomen de l'exclusió social, és necessari seguir avançant i innovant en matèria de política social a Catalunya. Així, d'acord amb l'estratègia europea de lluita contra l'exclusió social i en virtut del compromís d'aquest Govern amb la inclusió social i el benestar de les persones, el Pla per a la inclusió i la cohesió social a Catalunya 2006-2009 suposarà un impuls significatiu a la política social catalana i un punt d'inflexió en la forma d'abordar, plantejar i actuar sobre les problemàtiques socials. Els objectius específics i les actuacions que es despleguin en el marc del *Pla per a la inclusió i la cohesió social a Catalunya* responen i s'adeqüen a tot un seguit de principis generals que haurien de permetre incrementar l'eficàcia de la lluita contra l'exclusió social i que s'ajusten, en bona mesura, als principis orientadors de l'estratègia europea:

1. **Emprendre actuacions que superin el marc estricte dels serveis socials:** treballar de forma transversal per a donar respostes integrals que ens permetin ser més

---

<sup>22</sup> Vegeu el punt 5 d'aquest Pla.

eficaços en la lluita contra l'exclusió social i l'estigmatització de les persones que la pateixen.

2. **Debilitar els factors generadors de processos d'exclusió, tot fomentant i assegurant l'autonomia de les persones:** garantir per a totes les persones i famílies els recursos mínims bàsics i actuar de manera intensiva i preventiva en els territoris, d'acord amb els diferents graus de necessitat i factors.
3. **Adequar totes les accions a les diverses realitats territorials:** tenir en compte les necessitats especials de les zones, ja siguin de l'àmbit rural o urbà, que presenten greus dèficits socials.
4. **Treballar en xarxa:** coordinar les accions de les diferents administracions presents en el territori i garantir la més àmplia participació i diàleg social tant en el procés de concertació que es donarà en el marc del Pla com en la seva execució, implementació, seguiment i avaluació.
5. **Generar i transferir coneixement sobre el fenomen de l'exclusió social i les pràctiques i polítiques per a la inclusió social:** construir, en col·laboració amb les universitats i els experts en matèria d'exclusió social, els instruments de mesura del fenomen de l'exclusió social, garantint sempre la transferència del coneixement que se'n generi per mitjà d'aquests i de les pràctiques i les polítiques d'inclusió que es duen a terme en el nostre país.
6. **Sensibilitzar respecte al fenomen de l'exclusió social i desenvolupar polítiques innovadores per a la inclusió:** visualitzar, sensibilitzar i difondre les causes i conseqüències de l'exclusió social, així com fomentar i promocionar les pràctiques i polítiques innovadores en matèria d'inclusió social.

## 4.2 Línies estratègiques

Com s'assenyalava anteriorment, el *Pla per a la inclusió i la cohesió social a Catalunya 2006-2009* s'estructura en vuit línies estratègiques d'actuació que es corresponen amb diferents àmbits en què poden emergir factors d'exclusió social de diversa naturalesa. Aquests àmbits són l'econòmic, el laboral, el formatiu, el sociosanitari, el territorial, el residencial, el relacional i sociofamiliar, així com el comunitari i de ciutadania.

A cada línia estratègica li segueixen una sèrie d'objectius estratègics i operatius per al període 2006-2009 que responen a dues necessitats: d'una banda, reorientar i endegar polítiques debilitadores dels factors generadors d'exclusió social corresponents a cada àmbit; d'altra banda, implementar polítiques de prevenció i atenció a les persones i els col·lectius més vulnerables a l'acció d'aquests factors.

Successivament, i en el marc del procés de diàleg per a la concertació de l'acció per a la inclusió social a Catalunya, s'aniran concretant accions i mesures per a assolir cada un dels objectius establerts en les línies estratègiques d'acord amb els principis generals establerts en aquest Pla:

### Línia estratègica 1

*Lluita contra la pobresa i l'exclusió en l'àmbit econòmic.*

La pobresa econòmica, les dificultats financeres de la llar, les situacions de manca de cobertura i protecció social, o la dependència de la protecció social són alguns dels factors que generen vulnerabilitat i exclusió en l'àmbit econòmic i que, combinats i relacionats amb

d'altres, deixen a les persones i col·lectius que els pateixen en situació de risc i exclusió social.

En aquest sentit, el Govern de la Generalitat s'ha proposat reduir de manera significativa el nombre de persones amb una renda inferior al 60% de la mitjana dels ingressos i treballar per evitar les causes que provoquen risc d'exclusió a col·lectius especialment vulnerables com la gent gran, les persones amb discapacitats, les persones immigrades o les persones sense llar.

Per a assolir aquesta fita i combatre la pobresa i els factors generadors d'exclusió en l'àmbit econòmic, el *Pla per a la inclusió i la cohesió social a Catalunya 2006-2009* preveu els objectius següents:

### **Objectius estratègics**

1. Eradicar la pobresa severa.
2. Arribar a la mitjana europea en despesa social.
3. Arranjar el sistema de protecció social català als nous riscos de vulnerabilitat i exclusió social.
4. Fomentar i promocionar les iniciatives en matèria d'economia social.

### **Objectius operatius**

- Ampliar la cobertura i la dotació pressupostària destinada als ajuts i prestacions de naturalesa assistencial i no contributiva (RMI, complements a pensions, ajuts a la família, ajuts a discapacitats...).
- Reformular el Programa de rendes mínimes d'inserció (PIRMI) encaminant-lo cap a una futura configuració en termes de Renda bàsica.
- Prioritzar l'accés del sector de l'economia social a la contractació pública i assegurar la viabilitat econòmica del sector amb les mesures fiscals i de suport oportunes.
- Augmentar la dotació pressupostària destinada als ajuts econòmics per fer front a situacions d'emergència social.

## **Línia estratègica 2**

*Foment de l'accés a l'ocupació i lluita contra la precarietat i l'exclusió en l'àmbit laboral.*

L'impacte dels canvis en l'aparell productiu de les darreres dècades sobre el mercat laboral ha propiciat l'emergència de noves fonts de risc d'exclusió i vulnerabilitat en aquest àmbit. En aquest sentit, la desocupació, la subocupació, la incapacitat o la precarietat laboral - expressada tant en termes salarials com de contractació temporal- són alguns factors generadors d'exclusió social que es donen en l'àmbit laboral.

L'accés i la qualitat de l'ocupació són pilars bàsics de la inclusió social que aquest Govern de la Generalitat considera prioritaris, motiu pel qual impulsa mesures que, d'acord amb el seu marc competencial, contribueixin a una major ocupabilitat i una millora de les condicions laborals de la població catalana en general, i especialment dels col·lectius més vulnerables. Un impuls que s'expressa de nou per mitjà del *Pla per a la inclusió i la cohesió social a Catalunya* i els objectius fixats en matèria de lluita contra l'exclusió social en l'àmbit laboral per al període 2006-2009.

### **Objectius estratègics**

1. Reduir la temporalitat en la contractació fins a situar-la en valors similars a la mitjana de la Unió Europea (UE-15).
2. Reduir les taxes d'atur registrat, en especial la femenina i la juvenil, fins a situar-les en valors similars a la mitjana de la Unió Europea (UE-15).
3. Desenvolupar polítiques integrals i actives d'ocupació adaptades a les necessitats dels destinataris i, en especial, als perfils d'exclusió social.
4. Fomentar i incentivar els instruments de participació a l'empresa.

### **Objectius operatius**

- Establir mecanismes de col·laboració entre les oficines de treball i els serveis socials per a la configuració i la implementació d'itineraris d'inserció laboral que potenciïn l'ocupabilitat de les persones i els col·lectius més vulnerables.
- Impulsar mesures de formació laboral i recerca d'ocupació personalitzades i adequades, especialment, a les necessitats i problemàtiques dels col·lectius més vulnerables o amb dificultats especials.
- Estendre els mecanismes de negociació col·lectiva i la seva cobertura a persones i col·lectius en situació de precarietat i risc.
- Prioritzar les empreses d'inserció en les adjudicacions de contractes amb l'Administració.

## **Línia estratègica 3**

*Lluita contra l'exclusió en l'àmbit formatiu i millora l'accés a un sistema educatiu integrador i de qualitat.*

La formació i el foment de la igualtat d'oportunitats són prioritats a les quals cal dedicar una atenció preferent com a element bàsic del progrés i de la cohesió del país. I més, si es té en compte que ens trobem en un moment històric en el qual transitem cap a la societat del coneixement i les economies informacionals. Així, la manca d'accés a l'ensenyament obligatori, l'analfabetisme, l'abandonament i el fracàs escolar, els baixos nivells formatius o les barreres lingüístiques són només alguns dels factors de vulnerabilitat i risc d'exclusió que es generen en l'àmbit formatiu, tots ells amb un gran impacte en altres àmbits com, per exemple, el laboral i el relacional.

En aquesta mateixa direcció s'expressà el mateix Consell Europeu reunit a Barcelona l'any 2002, el qual va establir un seguit d'objectius comunitaris i mesures orientades al debilitament dels factors generadors d'exclusió social que es donen en l'àmbit formatiu: eradicació de l'analfabetisme, ampliació de l'escolarització, integració escolar per als alumnes de 12-16 anys, lluita contra el fracàs i l'abandonament escolar prematur, i educació compensatòria per als qui no disposen d'un mínim bagatge formatiu.

Seguint, doncs, amb l'estratègia comunitària de lluita contra l'exclusió, el Pla per a la inclusió i la cohesió social a Catalunya 2006-2009 preveu els objectius següents pel que fa a l'àmbit formatiu:

### **Objectius estratègics**

1. Situar la despesa educativa de manera progressiva al nivell de la mitjana europea.
2. Combatre el fracàs escolar i l'abandonament escolar prematur.

3. Avançar cap a una xarxa integradora de tots els centres d'ensenyament finançats amb fons públics, assegurant un servei de qualitat i sense cap discriminació.
4. Assentar les bases d'un nou model de formació professional que integri tots els seus subsistemes actuals i prevegi tot el cicle de vida laboral de les persones.

### **Objectius operatius**

- Assegurar la connexió i la continuïtat entre els diferents nivells del sistema educatiu, així com entre aquest i les instàncies prèvies i posteriors.
- Establir mesures preventives que millorin tant els resultats acadèmics com els nivells d'afecció i satisfacció de l'alumnat vers la institució escolar.
- Establir mecanismes permanents de coordinació entre els professionals dels serveis educatius i els serveis socials, especialment els d'atenció primària, que operen en cada territori.
- Potenciar la figura dels educadors d'entorn i comunitaris que puguin fer seguiments específics de casos especialment rellevants.

## **Línia estratègica 4**

*Lluita contra l'exclusió en l'àmbit sociosanitari i impuls de polítiques integrals de salut.*

Tot i que jurídicament tots els ciutadans tenen garantida l'assistència sanitària, hi ha sectors de població que per diverses raons tenen dificultats d'accés a la cobertura sanitària pública. És per aquest motiu que es fa necessari potenciar mesures eficaces i efectives per a fer front a les desigualtats i les situacions de risc i vulnerabilitat que es generen.

Els factors d'exclusió en l'àmbit sociosanitari sovint es presenten a la base de moltes situacions de vulnerabilitat i exclusió social. Factors com la manca d'accés al sistema i als recursos sociosanitaris bàsics, les drogodependències i malalties relacionades, les malalties infeccioses, els trastorns mentals, les discapacitats o altres malalties cròniques que provoquen dependència han de ser, doncs, abordats també en termes de lluita contra l'exclusió social.

Per consegüent, es fa necessari continuar avançant en la coordinació entre els serveis socials i els serveis sanitaris a fi i efecte d'oferir respostes integrals a problemàtiques i situacions de risc d'exclusió social derivades de la conjugació en la mateixa persona de factors d'exclusió de l'àmbit sociosanitari amb factors d'altres àmbits.

En aquest sentit, el *Pla per a la inclusió i la cohesió social a Catalunya 2006-2009* preveu per a aquesta Línia estratègica els objectius següents:

### **Objectius estratègics**

1. Equiparar el percentatge respecte al PIB del finançament sanitari al d'altres regions o països europeus de renda per càpita i característiques similars a les nostres.
2. Adaptar el model sanitari a les prioritats de promoció i protecció de la salut, prevenció de la malaltia, assistència sanitària i adaptació a les malalties cròniques.
3. Assentar les bases d'un nou model d'atenció i prevenció de salut mental d'accés universal i responsabilitat pública.
4. Garantir la igualtat d'accés a tot el territori català de serveis sociosanitaris de qualitat per a totes les persones amb dependència.

### **Objectius operatius**

- Establir mecanismes efectius de coordinació entre els professionals dels serveis sanitaris i dels serveis socials per tal d'assolir una atenció sociosanitària integral.
- Establir mecanismes de coordinació entre els serveis socials, sanitaris i educatius per a la detecció de col·lectius en risc d'exclusió sociosanitària i garantir-ne la seva atenció.
- Impulsar programes interdepartamentals per a la prevenció de les drogodependències i reforçar els programes i serveis de disminució de danys.
- Implementar programes de conciliació i suport a les persones ocupades en la cura d'altres persones.

## **Línia estratègica 5**

*Lluita contra els desequilibris territorials i millora de la cohesió en l'àmbit rural i urbà.*

L'ordenació i la planificació territorial, les polítiques de foment, la mobilitat, l'equilibri territorial i el desenvolupament sostenible són elements que influeixen en la cohesió social d'un país. Per contra, el deteriorament de l'espai públic, les deficiències en la mobilitat, la marginació econòmica, el deteriorament i l'absència d'equipaments, serveis i recursos, i l'estigmatització del territori són factors generadors de risc i exclusió social que es donen en l'àmbit del territori, l'entorn i l'espai.

En termes d'inclusió i cohesió social és necessari, doncs, que les situacions d'especial necessitat siguin respostes d'acord amb les dinàmiques pròpies i diferenciades de cada territori, adequant-se a les especificitats territorials i intervenint en les desigualtats i els desequilibris territorials des de l'atenció a la diversitat i en favor d'un desenvolupament sostenible.

Així, els objectius específics del *Pla per a la inclusió i la cohesió social a Catalunya 2006-2009* en aquesta matèria són:

### **Objectius estratègics**

1. Avançar en la reducció dels desequilibris territorials.
2. Combatre la segregació urbana i la degradació de barris.
3. Fomentar, promocionar i incentivar les iniciatives de desenvolupament local i sostenible.
4. Fomentar i garantir la mobilitat dels ciutadans de Catalunya, molt especialment en mitjans de transport col·lectiu i atenent a les necessitats dels nuclis de població més aïllats.

### **Objectius operatius**

- Establir mecanismes permanents de cooperació i coordinació entre els serveis educatius i els serveis de promoció econòmica de les diferents administracions públiques i el teixit econòmic local per tal de promoure estratègies locals de desenvolupament econòmic i sociolaboral.
- Integrar programes d'intervenció social i comunitària en les actuacions de regeneració urbanística.
- Impulsar, incentivar i generar recursos per a l'elaboració de plans d'inclusió social en l'àmbit local.



## Línia estratègica 6

*Lluita contra l'exclusió en l'àmbit residencial i impuls de mesures que garanteixin l'accés a l'habitatge digne.*

La inaccessibilitat a un habitatge i les condicions precàries d'habitabilitat són factors generadors d'exclusió social que operen en l'àmbit residencial i que en el nostre país afecten cada cop més col·lectius diversos. En aquest sentit, cal entendre que l'habitatge és un element clau tant en la configuració dels processos d'exclusió com una necessitat bàsica de primer ordre que cal garantir en termes d'inclusió social i de drets de ciutadania. Disposar d'un habitatge en condicions ha de comportar, entre altres mesures, fer front a la rigidesa del mercat i incrementar l'habitatge protegit.

Així, doncs, s'ha de millorar l'ús del parc d'habitatge, establint mesures que paral·lelament i simultània penalitzin l'existència d'habitatge buit amb fins especulatiu i la sobreocupació d'habitatges. En aquest sentit, els objectius específics de lluita contra l'exclusió en l'àmbit residencial que preveu el *Pla per a la inclusió i la cohesió social a Catalunya 2006-2009* són:

### Objectius estratègics

1. Garantir el dret d'accés a un habitatge digne i adequat per a tots els sectors de la població, en especial per als col·lectius amb major grau d'inaccessibilitat a l'habitatge en les condicions del mercat actuals.
2. Eradicar els nuclis d'infrahabitatge.
3. Promoure l'habitatge protegit.
4. Combatre l'existència d'habitatge buit amb fins especulatiu.

### Objectius operatius

- Establir programes concertats entre les diferents administracions públiques que incloguin el reallotjament, les actuacions de sensibilització de la població general i l'acompanyament de les poblacions per reallotjar.
- Potenciar i reforçar els programes d'intermediació en lloguers d'habitatges per a persones en situació o risc d'exclusió social.
- Establir programes d'habitatge social en l'entorn rural i els nuclis de població en risc d'abandonament.
- Penalitzar fiscalment la tinença d'habitatges buits i impulsar programes de reconversió en lloguers socials o espais d'ús social o comunitari.

## Línia estratègica 7

*Foment de mesures de protecció a les famílies i a les xarxes socials de proximitat i lluita contra l'exclusió en l'àmbit relacional.*

Les xarxes familiars i socials de proximitat, en la mesura que són pilars bàsics de desenvolupament personal i l'espai de solidaritat i sociabilitat de les persones, exerceixen un paper determinant tant en termes d'inclusió social com en termes de configuració de processos de desafiliació i exclusió social. Així, el deteriorament de les xarxes familiars (conflictes o violència intrafamiliar), l'escassetat o feblesa de xarxes familiars (monoparentalitat, soledat...), l'escassetat o feblesa de xarxes socials de proximitat, i el rebuig o l'estigmatització social són factors d'exclusió social en l'àmbit relacional.

En els darrers anys i a conseqüència dels canvis sociodemogràfics i culturals que es van produint a la nostra societat, aquests factors han emergit amb força situant col·lectius diversos en condicions de vulnerabilitat i risc. L'envelliment progressiu de la població i el creixement del nombre de gent gran que viu sola, l'eclosió del fenomen immigratori, la progressiva transformació de les relacions socials en l'ordre familiar i la creixent monoparentalitat, o l'augment del nombre de denúncies per violència en l'àmbit domèstic i familiar, entre d'altres, dibuixen nous escenaris socials en l'àmbit relacional que alhora poden traduir-se, conjugats amb altres factors, en situacions de risc i vulnerabilitat.

En aquest sentit, els objectius específics del *Pla per a la inclusió i la cohesió social a Catalunya* per al bienni 2006-2009 en matèria de lluita contra l'exclusió en l'àmbit relacional i sociofamiliar són:

### **Objectius estratègics**

1. Actuar en favor de la conciliació de la vida familiar i laboral.
2. Combatre les agressions en l'espai domèstic i familiar, prestant especial atenció a les necessitats de les víctimes, ja siguin dones, infants o gent gran.
3. Garantir nivells de qualitat de vida òptims a les persones amb dependència i amb sobrecàrregues familiars.
4. Fomentar i potenciar l'ús de les tecnologies de la informació i de la comunicació (TIC) de les persones en risc d'aïllament relacional.

### **Objectius operatius**

- Promoure mesures legislatives per regular l'organització dels temps en l'àmbit del mercat de treball, del comerç, dels transports, de l'Administració pública, perquè homes i dones puguin compartir responsabilitats i treballs en tots els àmbits.
- Potenciar la creació i l'adaptació de centres d'acollida per a víctimes d'agressions en l'espai familiar i domèstic, i impulsar programes d'intervenció psicosocial destinats als agressors, abordant especialment el tractament de la masculinitat.
- Prioritzar l'accés als ajuts econòmics i millorar la fiscalitat per a les famílies amb infants a càrrec o amb persones dependents al seu càrrec especialment per als col·lectius que necessiten un suport addicional: famílies nombroses, monoparentals, amb persones dependents a càrrec, acolliment, adopció...
- Augmentar la inversió en tecnologia avançada i domèstica i subvencionar-ne l'accés de les persones amb dependència.

## **Línia estratègica 8**

*Foment de l'acció comunitària i participativa i lluita contra l'exclusió en l'àmbit de la ciutadania.*

La ciutadania es pot expressar tant en termes de reconeixement jurídic de drets que donen accés als recursos i mecanismes de redistribució disposats per l'Estat del benestar, com consubstancialment en termes d'exercici de la condició activa de membre d'una comunitat. En aquest context, l'accés i l'exercici de la ciutadania constitueix un mecanisme d'integració social prou important que, consegüentment, requereix un reconeixement explícit.

Factors com la privació de l'accés a la ciutadania o l'accés restringit, la privació o suspensió de drets en espais del sistema penal, o el fenomen de la desafecció política vinculat a processos de desafiliació social i comunitària, esdevenen elements de risc i vulnerabilitat que al seu torn tenen un impacte directe en l'emergència de factors d'exclusió de tota la resta d'àmbits.

Davant l'acció d'aquests factors, la dimensió comunitària en l'acció per a la inclusió esdevé fonamental, ja que actua contra la desafiliació social i la desafecció política i promou l'exercici de la participació social i ciutadana. En aquest sentit, el *Pla per a la inclusió i la cohesió social a Catalunya 2006-2009* preveu els objectius específics per a aquesta Línia estratègica:

### **Objectius estratègics**

1. Fomentar i promoure les iniciatives de desenvolupament comunitari.
2. Fomentar la participació ciutadana i combatre el fenomen de la desafecció política, molt especialment entre col·lectius vulnerables i les persones en situació de risc i exclusió social.
3. Combatre l'estigmatització, la desinformació i el desconeixement en matèria d'assignació i atorgament d'ajuts i prestacions de naturalesa assistencial a col·lectius en risc d'exclusió social.
4. Garantir l'accés a la ciutadania de totes les persones que viuen a Catalunya, especialment el de persones en situacions de risc o exclusió social.

### **Objectius operatius**

- Impulsar i consolidar programes i projectes de desenvolupament comunitari, especialment en territoris degradats i amb alta concentració residencial de col·lectius i persones en situacions d'exclusió social crònica.
- Establir instruments que neutralitzin la limitació o privació de l'accés a recursos de les persones immigrades.
- Garantir els drets de participació, associació i llibertat de sindicació de la població reclusa a Catalunya i fomentar el seu exercici pels mitjans que siguin necessaris, amb especial atenció a les TIC.
- Dissenyar polítiques integrals de reinclusió social vers la població reclusa que prevegin tant la configuració d'itineraris de reinclusió social com programes d'acompanyament d'acció coordinada entre les diferents administracions que operen en el territori.

## 5. La concertació de l'acció per a la inclusió social a Catalunya

A la primeria del mes d'abril del 2006, quatre mesos després que el Govern de la Generalitat hagi aprovat aquest Pla, es donarà l'impuls definitiu en matèria de lluita contra l'exclusió social a Catalunya mitjançant la concertació de l'acció per a la inclusió a Catalunya. Un acord en el qual restaran fixades totes les accions i mesures que es desplegaran en el marc del mateix *Pla per a la inclusió i la cohesió social a Catalunya per al període 2006-2009*, d'acord amb els principis generals i els objectius estratègics i operatius establerts en les respectives línies estratègiques.

En sintonia amb les directrius i els objectius comunitaris establerts per la Unió Europea en la seva estratègia contra l'exclusió social, durant aquests quatre mesos s'establirà un procés de diàleg que permeti la mobilització, la participació i la col·laboració de tots els agents públics i privats i assenti els procediments i les estructures de coordinació que concertadament es construeixin per tal d'assolir una implementació eficaç d'aquest *Pla per a la inclusió i la cohesió social a Catalunya*.

Així doncs aquest procés de diàleg conduent a la concertació de l'acció per a la inclusió social a Catalunya tindrà per objectius fonamentals:

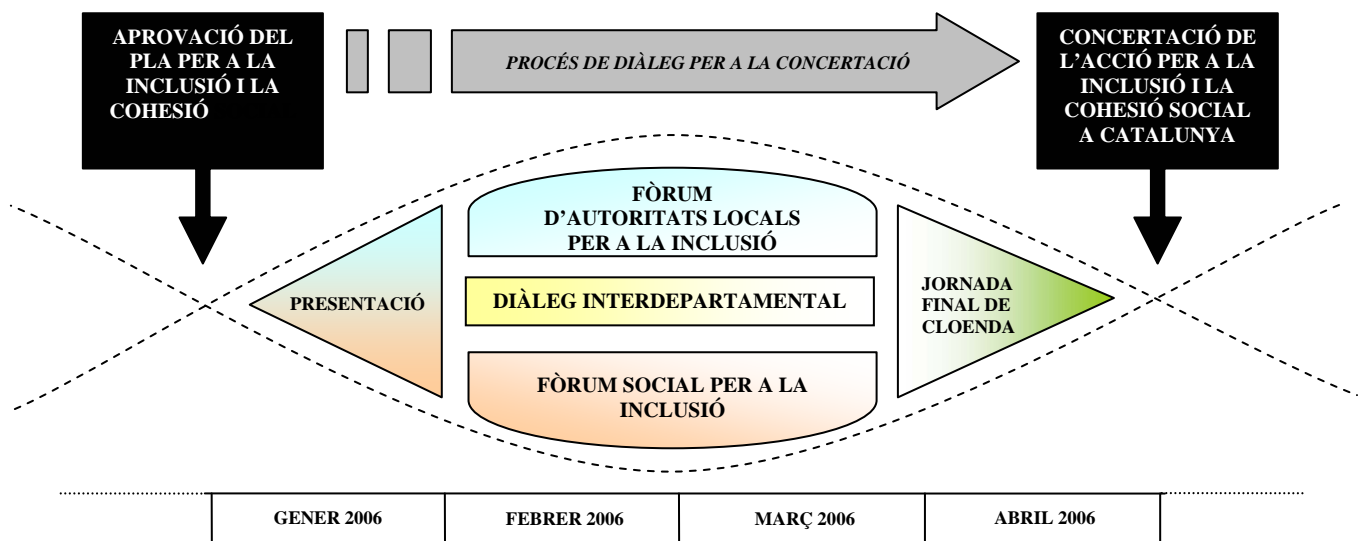
- a) Prioritzar els objectius i desplegar les accions que configuraran el mateix Pla.
- b) Concertar i consolidar els mecanismes, dispositius i espais de govern. Fer la coordinació, avaluació i seguiment del Pla.
- c) Nodrir-se de l'experiència i les aportacions de tots aquests agents, així com desenvolupar el treball en xarxa necessari que les polítiques d'inclusió requereixen.
- d) Crear sinèrgies amb tots els agents que, tant des de l'àmbit públic (Govern de la Generalitat, administracions locals,...) com des de les organitzacions socials treballen per a la inclusió social a Catalunya.

Aquest procés de diàleg per a la concertació serà impulsat i coordinat pel Departament de Benestar i Família de la Generalitat de Catalunya, i es durà terme d'una banda, amb el conjunt de Departaments de la Generalitat, i de l'altra amb:

- Les organitzacions i les administracions d'àmbit local.
- Els sindicats i les organitzacions empresarials.
- Les organitzacions del Tercer Sector Social.
- Les universitats i els experts d'àmbit de l'estudi de l'exclusió social.

L'articulació de la participació i la col·laboració dels agents esmentats al llarg del procés de diàleg es farà mitjançant la constitució de tres espais: 1) el Fòrum d'autoritats locals per a la inclusió, que integrarà al conjunt de responsables municipals del territori català; 2) el Fòrum social per a la inclusió social, que acollirà sindicats i organitzacions empresarials, Tercer Sector implicat en la lluita contra l'exclusió, i experts i investigadors de les universitats catalanes; i 3) els corresponents espais de diàleg interdepartamental amb el conjunt de departaments de la Generalitat de Catalunya, l'abast competencial dels quals preveu accions i objectius de les respectives línies estratègiques del Pla.

**Gràfic 3. Procés de diàleg per a la concertació de l'acció per a la inclusió i la cohesió social a Catalunya.**



Així, amb una jornada final de cloenda amb el conjunt d'agents col·laboradors, a la primavera del 2006 es donarà el tret de sortida a la implementació d'aquest acord sobre l'acció per a la inclusió social a Catalunya. A partir de llavors, serà el moment de posar en marxa mecanismes de seguiment i d'avaluació, així com de fomentar la innovació per a assolir avenços en aquesta matèria.

## 6. Avaluació, seguiment i innovació

Un dels aspectes més importants per a establir en el marc del mateix *Pla per a la inclusió i la cohesió social a Catalunya 2006-2009* és la definició dels punts i fluxos d'informació que cal desenvolupar per tal de garantir l'acompliment dels objectius que s'hi estableixen. És per aquest motiu que cal dotar-se d'uns instruments de mesura i anàlisi que ens permetin observar l'impacte social de les polítiques, detectar-ne els desajustaments per poder-los anar corregint periòdicament, i alhora fer visible el procés d'implementació de les polítiques i actuacions, així com els resultats que en aquest es van obtenint.

Producte d'aquest Pla, i alhora instrument per a la seva avaluació i seguiment, serà l'establiment d'un sistema d'indicadors sòlid i efectiu, el qual preveurà la construcció d'un índex sintètic d'exclusió social a Catalunya. Caldrà, doncs, construir i explotar indicadors de diagnosi que permetin veure l'evolució de l'exclusió social a Catalunya, així com indicadors d'impacte mitjançant els quals mostrin la incidència de les diferents polítiques socials i el grau d'acompliment de les accions efectuades.

En aquest sentit, la base del sistema d'indicadors esmentat tindrà com a punt de partida el conjunt d'indicadors utilitzats pel PNUD i molt especialment per la Unió Europea (taula 10).

**Taula 10. Els indicadors estructurals de la Unió Europea**

Els 42 indicadors estructurals proposats per a l'informe de primavera de 2003	
<b>Situació econòmica general</b>	
1.	PIB per càpita (en PPC) i taxa de creixement del PIB real
2.	Productivitat laboral
3.	Creixement de l'ocupació
4.	Taxa d'inflació
5.	Augment dels costos laborals unitaris
6.	Saldo pressupostari de les administracions públiques
7.	Deute de les administracions públiques
<b>I. Ocupació</b>	
8.	Taxa d'atur
9.	Edat efectiva mitjana de sortida
10.	Diferencial entre les remuneracions d'homes i dones
11.	Fiscalitat aplicable als sous baixos
12.	Formació permanent
13.	Accidents laborals
14.	Taxa de desocupació
<b>II. Innovació i recerca</b>	
15.	Despesa en recursos humans (despesa pública en educació)
16.	Despesa en I+D (per font de finançament)
17.	Nivell d'accés a Internet
18.	Llicenciats en ciències i tecnologia
19.	Patents
20.	Capital - risc
21.	Despesa en TIC

<b>III. Reforma econòmica</b> <ul style="list-style-type: none"><li>22. Nivells de preus relatius i convergència de preus</li><li>23. Preus a les indústries de xarxes</li><li>24. Estructura del mercat a les indústries de xarxes</li><li>25. Contractació pública</li><li>26. Ajuts estatals sectorials i específics</li><li>27. Convergència dels tipus d'interès</li><li>28. Registre de societats</li></ul>
<b>IV. Cohesió social</b> <ul style="list-style-type: none"><li>29. Desigualtat de la distribució d'ingressos</li><li>30. Coeficient de risc de pobresa</li><li>31. Coeficient de risc de pobresa persistent</li><li>32. Índexs de dispersió de taxes d'ocupació regionals</li><li>33. Abandonament prematur de l'escola sense continuació de l'educació o la formació</li><li>34. Desocupació de llarga durada</li><li>35. Població que viu en famílies sense ocupació</li></ul>
<b>V. Medi ambient</b> <ul style="list-style-type: none"><li>36. Emissió de gasos amb efecte hivernacle</li><li>37. Intensitat energètica de l'economia</li><li>38. Volum del transport (tones -i nombre de passatgers - km) amb relació al PIB</li><li>39. Distribució modal del transport</li><li>40. Qualitat de l'aire en el medi urbà</li><li>41. Residus municipals</li><li>42. Percentatge d'energies renovables</li></ul>

Font: COM (2002) 0551 final, Brussel·les 16.10.2002.<sup>23</sup>

Tal com succeeix amb la necessitat de construir indicadors sintètics d'exclusió social que es planteja en aquest Pla, la mateixa Comissió Europea continua immersa en un procés d'elaboració d'indicadors en matèria d'exclusió social encara no conclòs. És per això que el sistema d'indicadors que es desplegarà en el marc d'aquest Pla tindrà molt en compte els avenços europeus que es vagin produint en aquesta matèria, així com la concreció d'aquells indicadors que avui es troben pendents d'elaboració (taula 11).

---

<sup>23</sup> A Comunicació de la Comissió "Indicadors estructurals" <http://europa.eu.int/scadplus/leg/es/lvb/g24225.htm>.

**Taula 11. Llista d'indicadors pendents d'elaboració.**

Llista d'indicadors pendents d'elaboració
Indicadors compostos
<b>Situació econòmica general</b> 1. Producció potencial 2. Productivitat global dels factors
<b>I. Ocupació</b> 3. Llocs de treball disponibles 4. Qualitat de l'ocupació 5. Tipus impositiu marginal (i mitjà) efectiu 6. Serveis d'acollida d'infants
<b>II. Innovació i recerca</b> 7. Indicadors compostos sobre l'economia basada en el coneixement 8. Despesa pública i privada en capital humà 9. Comerç electrònic 10. Administració en línia 11. Inversió en TIC
<b>III. Reforma econòmica</b> 12. Demografia de les empreses 13. Cost del capital 14. Integració financera
<b>IV. Cohesió social</b> 15. PIB regional per càpita en PPC
<b>V. Medi ambient</b> 16. Consum de substàncies químiques tòxiques 17. Anys de vida sana 18. Biodiversitat 19. Productivitat dels recursos 20. Taxa de reciclatge de determinats materials 21. Generació de residus perillosos

Font: COM(2002) 0551 final, Brussel·les 16.10.2002.<sup>24</sup>

Per consegüent, serà decisiu el seguiment i l'anàlisi del conjunt de documents que es vagin generant en el marc de l'estratègia europea per a la inclusió social i, si escau, integrar en la dimensió conceptual o operativa de les polítiques socials catalanes, el conjunt de teoritzacions, plantejaments i avenços tècnics que es produeixen des d'instàncies que analitzen l'evolució d'aquest fenomen en els darrers anys.

Així, en el marc d'aquest Pla i en consonància amb les instàncies europees s'establiran protocols de sistematització tant dels instruments de mesura -indicadors de diagnosi i indicadors d'impacte- que es vagin construint, com de les bones pràctiques d'inclusió i cohesió social que es vagin fent a Catalunya.

En aquest sentit, cal remarcar la necessitat d'establir mecanismes que permetin avançar en el coneixement del fenomen de l'exclusió social, avançar en la transferència de coneixement i d'innovació de les pràctiques i polítiques per a la inclusió social, així

<sup>24</sup> Ibidem



com avançar també en la coordinació dels diferents agents, a fi i efecte de garantir accions transversals que donin respostes integrals a les situacions de risc.

És per això, que el present *Pla per a la inclusió i la cohesió social a Catalunya* preveu la creació d'un organisme que esdevingui referent en matèria de lluita contra l'exclusió social i polítiques per a la inclusió social a Catalunya i que tindrà per objecte:

- L'avaluació i el seguiment de les iniciatives de lluita contra l'exclusió social a Catalunya.
- La recerca, la innovació i el desenvolupament en matèria de lluita contra l'exclusió social.
- El disseny i la planificació de polítiques i projectes per a la inclusió social d'abast nacional.

En aquest sentit, les accions que es facin i s'impulsin des d'aquest organisme d'acord amb el seu objecte d'intervenció perseveraran, alhora i de forma paral·lela, en l'avenç de tres aspectes fonamentals lligats a la producció i la transferència de coneixement. En primer lloc, la **transferència d'informació**, és a dir, donar a conèixer, intercanviar i sistematitzar els processos d'aprenentatge vinculats a les diferents accions empreses a favor de la inclusió i la cohesió social. En segon lloc, la **divulgació**, donar a conèixer els diferents nivells d'administració, les activitats existents per a afavorir la inclusió social així com les evolucions que es produeixen. I en tercer lloc, el **foment de la reflexió**, ja que la transferència d'informació, la capitalització de mètodes, l'establiment de protocols d'intervenció, etc., suposen una gran oportunitat per generar processos de reflexió crítica conjunta amb els diferents actors que intervenen en les diferents polítiques. Es tracta, doncs, de recuperar críticament les actuacions fetes, dur a terme una avaluació conjunta i continuada, i elaborar projectes de (re)disseny i planificació de les polítiques públiques per a la inclusió social.

Així, i per a l'acompliment del seu objecte, aquest organisme durà a terme les funcions següents:

- Fixar criteris per establir els objectius d'inclusió social i proposar mesures i accions necessàries per a assolir aquests objectius.
- Establir criteris per determinar principis generals, estratègies i orientacions que permetin adoptar mesures i accions per a la inclusió social.
- Dissenyar, planificar i impulsar projectes i polítiques públiques per a la inclusió social de naturalesa estratègica i abast nacional que li siguin encarregats d'acord amb les seves atribucions.
- Mesurar i analitzar l'evolució i les transformacions dels pilars i els eixos bàsics d'inclusió social i dels factors de risc d'exclusió i vulnerabilitat a Catalunya.
- Construir i mantenir una eina metodològica i un instrumental tècnic de mesura integral i potent que faciliti l'avaluació i el seguiment efectiu de les accions per a

la inclusió social, així com el rendiment de comptes (*accountability*) d'aquestes per part del Govern de la Generalitat vers la ciutadania.

- Dur a terme els projectes d'avaluació i seguiment de l'acció per a la inclusió social a Catalunya.
- Fer el seguiment de les iniciatives europees en matèria de lluita contra l'exclusió social i proposar mesures orientades a la sincronització amb l'estratègia europea.
- Mantenir relacions i participar en projectes conjunts amb agències i organismes que tinguin la mateixa finalitat.
- Impulsar la recerca en matèria d'exclusió social, així com el desenvolupament i la innovació en les pràctiques i polítiques per a la inclusió social, per mitjà dels mecanismes i dispositius adients de transferència de coneixement i de finançament.
- Ésser un centre d'assessorament i recursos al servei de les administracions públiques catalanes, dels agents socials, del Tercer Sector Social i de la ciutadania en general en matèria de lluita contra l'exclusió social.
- Impulsar campanyes de sensibilització respecte al fenomen de l'exclusió social tot combatent l'estigmatització i estimulants la solidaritat i la coresponsabilitat.

A fi d'assolir els objectius establerts i acomplir les funcions que li siguin atribuïdes, aquest organisme disposarà d'un nucli operatiu que comptarà amb la participació d'agents del món acadèmic i experts en l'estudi de l'exclusió social. Un nucli operatiu que mantindrà connexió constant i fluïda amb els dispositius i espais de govern, coordinació i participació del Pla, tal com disposa el Decret 61/2003, de 20 de febrer, de creació de la Comissió Rectora del Pla d'Acció per a la Inclusió Social a Catalunya.

# 7. Calendari

