

PROTOCOL LOCAL DAVANT SITUACIONS D'ABSENTISME ESCOLAR

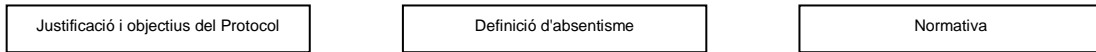
ÍNDEX

0. ORGANIGRAMA	5
1. JUSTIFICACIÓ DEL PROTOCOL	7
2. ÀMBIT PROPI DEL CENTRE EDUCATIU	9
Missió del protocol, Objectius, Àmbit d'aplicació	9
Definició de No - escolarització, d'Absentisme i Abandó Escolar	10
Justificació de les faltes	11
Indicadors d'absentisme: lleu, moderat, greu	12
Factors de risc: personals, familiars, contextuals, escolars	14
Comunicació a l'alumne/a i família	16
Entrevista amb l'alumne/a	17
Entrevista amb la família I	18
Família il·localitzable	20
Valoració equip docent/Comissió social i concreció de mesures	21
Entrevista amb la família II	22
Accions per a la reincorporació de l'alumne/a a l'aula i al centre	23
Comunicació a la Comissió Local d'Absentisme Escolar	27
La direcció	27
Referent d'Absentisme escolar	28

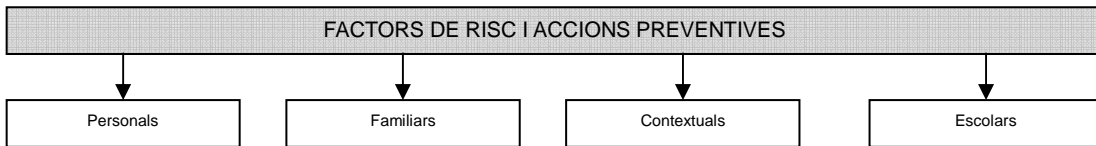
3. FUNCIONS DELS ALTRES SERVEIS IMPLICATS	29
Comissió Local d'Absentisme Escolar	29
Comissions Permanents d'Absentisme Escolar	31
Oficina Municipal d'Escolarització	32
Serveis Socials	33
Policia Municipal	34
Serveis Educatius del Departament d'Educació	34
Inspecció d'Educació dels Serveis Territorials del Vallès Occidental	35
4. NIVELLS D'INTERVENCIÓ	36
1r Nivell. Centre educatiu	36
2n Nivell. Comissió Absentisme Escolar	38
3r Nivell. Sanció - Fiscalia	41
5. CRITERIS PER A SITUACIONS ESPECÍFIQUES	43
Alumnat escolaritzat en un centre fora del municipi de residència	43
Alumnat d'educació infantil	43
Alumnat d'educació especial	44
Alumnat amb 16 anys complerts	44
ANNEX 1 NORMATIVA DE REFERÈNCIA	46
ANNEX 2 ACCIONS PREVENTIVES DELS CENTRES EDUCATIUS DAVANT ELS FACTORS DE RISC	58
Personals	58

Familiars	62
Contextuals	68
Escolars	71
ANNEX 3 ACCIONS PREVENTIVES DE LA COMISSIÓ LOCAL D'ABSENTISME ESCOLAR	81
ANNEX 4 PLANTILLES I MODELS	85
Comunicat de la tutora o tutor del centre a la família	86
Factors de risc que poden afavorir l'aparició de casos d'absentisme i abandó escolar (Entrevista amb l'alumne/a)	87
Factors de risc que poden afavorir l'aparició de casos d'absentisme i abandó escolar (Entrevista amb la família)	89
Citació a la família per a una entrevista amb la tutora o tutor	91
Citació a la família il·localitzable per a una entrevista amb la tutora o tutor	92
Derivació del Centre Educatiu a l'Oficina Municipal d'Escolarització	93
Notificació a la família de que el Centre educatiu ha tramès el cas a la Comissió Local d'Absentisme Escolar	95
Informe de valoració i intervenció de la Comissió Local d'Absentisme Escolar	96
Model de carta de l'OME a les famílies	98

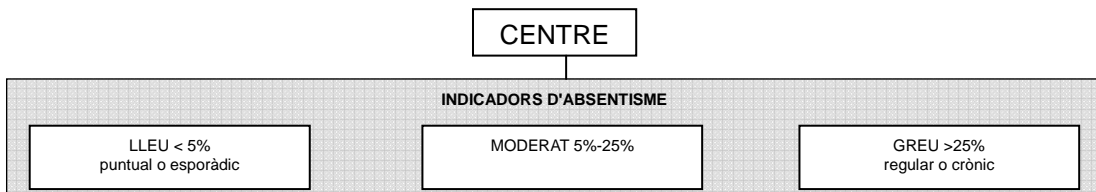
PROTOCOL LOCAL DAVANT SITUACIONS D'ABSENTISME ESCOLAR



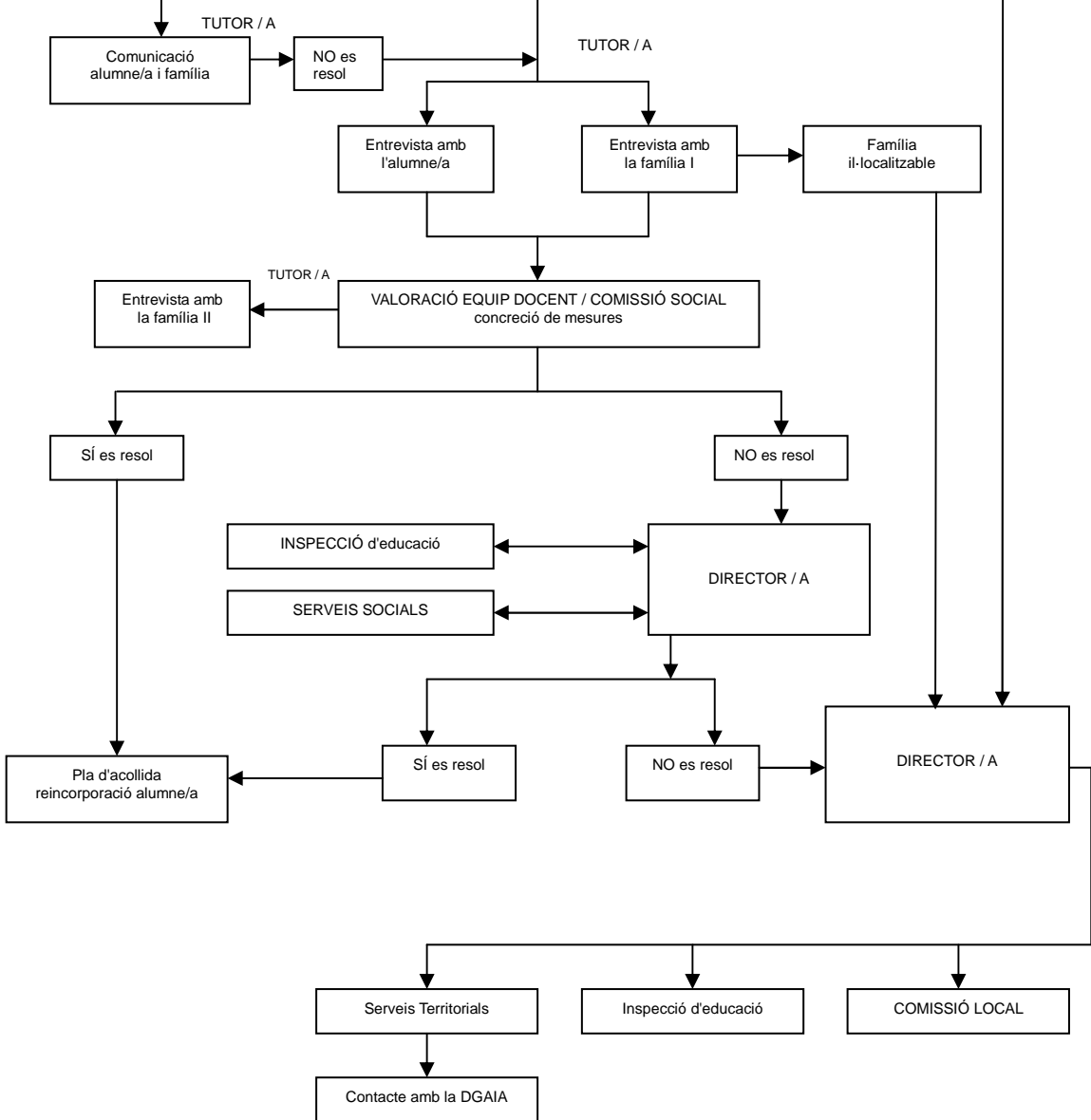
P
R
E
V
E
N
C
I
O

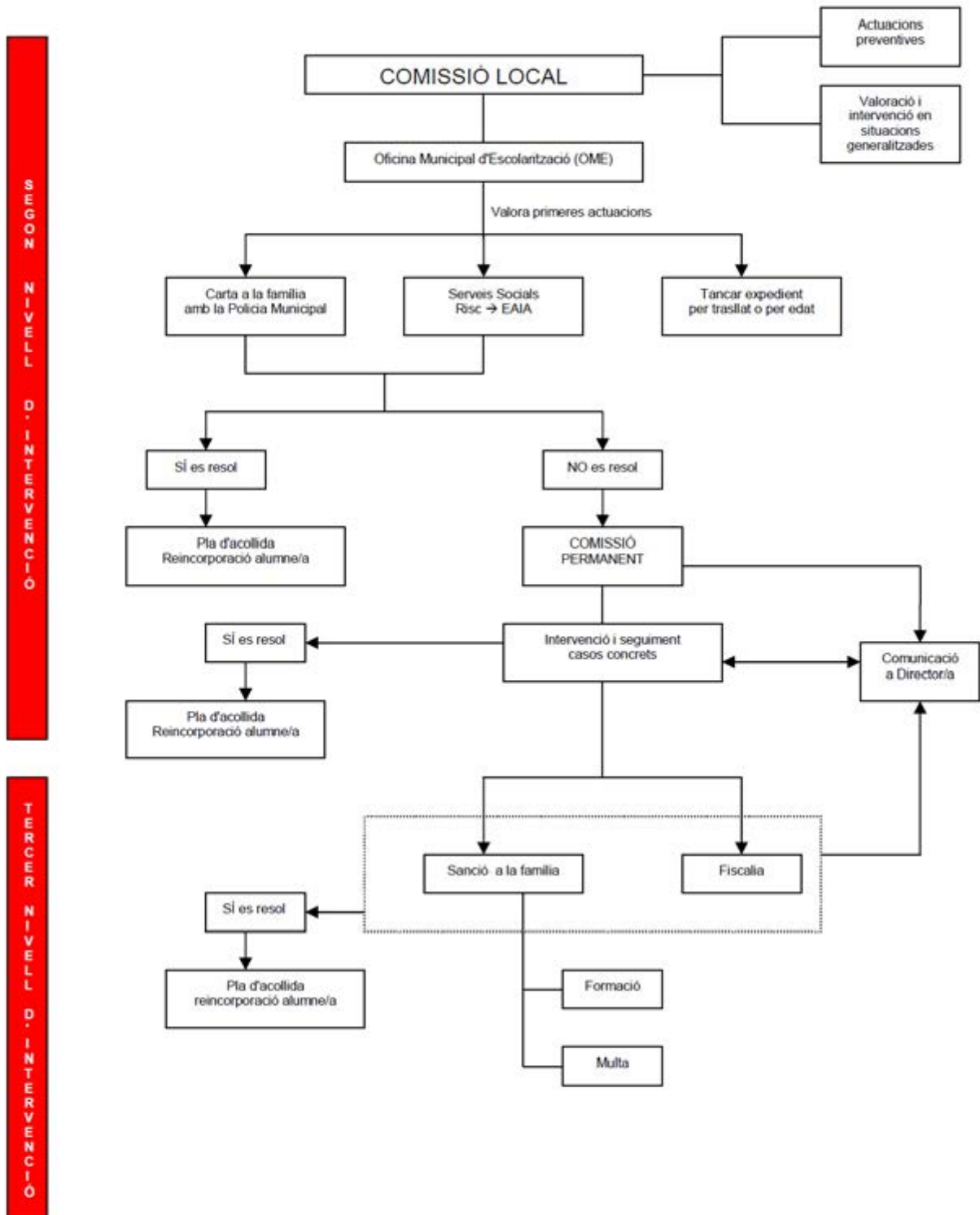


D
E
T
E
C
C
I
O



P
R
I
M
E
R
N
I
V
E
L
L
D'
I
N
T
E
R
V
E
N
C
I
O





(*) La Comissió permanent, a més, decideix actuacions preventives en funció de les dades i n'informa la Comissió local d'Absentisme.

1. JUSTIFICACIÓ DEL PROTOCOL

L'educació és un dret però també un deure. És un dret fonamental del que en depèn el desenvolupament de la personalitat amb respecte als principis democràtics de convivència i als drets i llibertats fonamentals. I com dèiem abans és també un deure.

La necessitat de garantir aquell bé fonamental per a tothom - sense distinció - i els beneficis socials que comporta, en termes de millora de la cohesió social, promoció de la pau i la justícia, creixement econòmic i igualtat d'oportunitats reals, en justifiquen plenament el seu caràcter obligatori. Així la UNESCO en el seu darrer informe "Repensar l'educació" (2015) assenyalava amb encert que l'educació és sobretot un bé comú.

La Llei 14/2010, dels drets i les oportunitats en la infància i l'adolescència reblà el dret a l'educació establint que "els infants i els adolescents tenen el dret i l'obligació de rebre els ensenyaments obligatoris, i el dret de rebre els ensenyaments no obligatoris" (article 48.1).

De fet en un article anterior ja indica que "els infants i els adolescents tenen dret a rebre el màxim nivell d'educació". D'aquí se'n desprenen responsabilitats per una banda les parentals però també l'alumnat en té i les ha d'exercir.

I si l'educació és un bé comú, hi ha responsabilitats comunitàries: "Les administracions públiques han de fer especial atenció a detectar els casos de no-escolarització, absentisme i abandó escolar i han d'adoptar de manera coordinada les mesures necessàries per a fer-hi front, mitjançant els protocols corresponents" (article 52.2).

La LEC assenyala que correspon a les administracions públiques, Ajuntament i Generalitat, garantir el dret a l'educació per a tot l'alumnat en els nivells i etapes obligatoris. Particularment a l'article 159.2.a) s'estableix que correspon als municipis "la vigilància del compliment de l'escolarització obligatòria".

No n'hi ha prou, però, en enunciar el dret perquè aquest es faci efectiu. És imprescindible establir mecanismes de coordinació entre les institucions per detectar i redreçar situacions

d'absentisme escolar, fins i tot amb l'adopció de mesures compensatòries de situacions personals, familiars, escolars o contextuals que influeixen en el comportament escolar.

En aquest marc, la **Comissió Local d'Absentisme Escolar** es defineix com a espai de treball i coordinació per detectar necessitats i adoptar les mesures necessàries davant les situacions d'absentisme. La prevenció adquireix una importància rellevant.

Per atendre aquestes situacions i coordinar la tasca de professionals del camp social i educatiu i així poder intervenir sobre les causes que provoquen situacions d'absentisme escolar, la Comissió va elaborar aquest **Protocol d'actuació** que ara s'actualitza, tot centralitzant i establint la xarxa d'intervencions.

S'hi defineixen les funcions dels diferents serveis implicats en la **prevenció, detecció i intervenció** davant situacions d'absentisme escolar, així com el circuit d'actuació i coordinació.

Aquesta nova actualització del Protocol local integra el *Protocol d'àmbit comunitari de prevenció, detecció i intervenció davant situacions d'absentisme*, elaborat pel Departament d'Educació i dirigit als centres educatius..

Cal mencionar que en un estudi realitzat del 2011 al 2013 es va observar un elevat nombre d'alumnat del poble gitano que causava un baix nivell d'escolarització.

Es va constatar també la poca incidència de les actuacions realitzades des de la Comissió Local d'Absentisme Escolar per tal d'aconseguir la regularització de l'assistència d'aquest alumnat als centres educatius.

El curs 2017-18 es va elaborar un protocol específic, "Protocol de prevenció de l'absentisme escolar per a l'alumnat gitano de Terrassa" (actualment pendent d'actualització).

Aquest protocol contempla la coordinació amb el Programa de Promoció escolar per l'èxit educatiu de l'alumnat gitano. Una subcomissió en fa el seguiment, "Subcomissió per l'èxit educatiu de l'alumnat gitano".

2. ÀMBIT PROPI DEL CENTRE EDUCATIU

Missió del protocol

Evitar les conductes d'absentisme i d'abandó escolar en l'alumnat.

Objectiu General

Dotar els centres educatius de primària i secundària d'una eina per prevenir, detectar i intervenir enfront situacions d'absentisme i d'abandó escolar.

Objectius específics

- Sensibilitzar l'equip docent i tot el personal del centre, l'alumnat, les seves famílies i la resta de la comunitat educativa sobre la necessitat d'exercir el ple dret a l'educació.
- Fomentar la implementació de mesures per prevenir l'absentisme i l'abandó escolar en els centres educatius i el seu entorn.
- Facilitar la detecció de conductes d'absentisme.
- Promoure les intervencions educatives per tal d'aturar i revertir els processos d'absentisme.
- Establir un circuit de coordinació i treball en xarxa entre els diferents membres de la comunitat escolar i educativa implicats en els processos d'absentisme i abandó escolar.

Àmbit d'aplicació

Tots els centres educatius, públics i privats sostinguts per fons públics que imparteixen ensenyaments en les etapes obligatòries (educació primària i educació secundària obligatòria).

DEFINICIÓ DE NO-ESCOLARITZACIÓ, ABSENTISME I ABANDÓ ESCOLAR

El terme absentisme s'utilitza per expressar diferents situacions de ruptura escolar. També se sol emprar per indicar situacions de desescolarització o abandonament escolar. Es per això que es fa necessari definir el concepte:

L'article 52. No-escolarització, absentisme i abandó escolar de la Llei 14/2010, del 27 de maig, dels drets i les oportunitats en la infància i l'adolescència estableix que s'entén per:

“a) **No-escolarització**: el fet que els pares, les mares, els titulars de la tutela o els guardadors/ores d'un infant o adolescent en període d'escolarització obligatòria no gestionin la plaça escolar corresponent sense una causa que ho justifiqui.”

“b) **Absentisme**: l'absència de classe sense presentar justificant o sense una justificació acceptable. S'han de determinar per reglament quins són els casos que constitueixen absentisme lleu, absentisme moderat o absentisme greu”

“c) **Abandó escolar**: el cessament indefinit de l'assistència a la plaça escolar corresponent per l'infant o adolescent en període d'escolarització obligatòria”.

Entre els casos d'absentisme escolar individual s'estableix una classificació segons el total d'absències de classe mensuals sense una justificació acceptable.

- **Absentisme lleu**, també anomenat puntual o esporàdic: Absència de menys del 5% de classes mensuals sense una justificació acceptable.
- **Absentisme moderat**: Absència entre el 5% i el 25% (tots dos percentatges inclosos) de classes mensuals sense una justificació acceptable.
- **Absentisme greu** també anomenat regular o crònic: Absència de més del 25% de classes mensuals sense una justificació acceptable.
- En el cas d'alumnes amb una absència del 100% de classes mensuals sense una justificació acceptable, es considerarà **abandó escolar**.

La inspecció d'educació realitza anualment, mitjançant el Sistema d'Indicadors de Centre (SIC), un seguiment percentual global d'absències d'alumnat, per centre i pla d'estudis, amb la finalitat d'estudiar-ne l'evolució i la comparativa entre centres.

Fins a data d'avui s'utilitzen uns indicadors diferents que no s'han de confondre amb els del present protocol.

JUSTIFICACIÓ DE LES FALTES

Correspon al centre educatiu decidir si la justificació que presenta la família és acceptable, després d'haver realitzat les actuacions i els contactes oportuns (salut, serveis socials, etc.).

Al 2017 el Departament d'Educació acorda amb el Departament de Salut un posicionament comú referent a la justificació de les faltes d'assistència de l'alumnat, en casos de malaltia comuna.

A partir de l'acord, comunica a les direccions dels centres educatius que els pares, mares o titulars de la tutela tenen la responsabilitat de justificar l'absència dels infants a l'escola per motius de salut, i es recomana no exigir justificants mèdics en els casos de malaltia comuna.

No obstant això, en el cas que es detectés en un centre educatiu algun cas pel qual consideressin oportú contrastar informació amb l'equip d'atenció primària de referència de l'infant o jove, aquests equips es posaran a disposició del centre escolar per trobar la via més fàcil i ràpida d'abordar el cas, sempre tenint en compte la protecció que la normativa vigent atorga a les dades personals dels i les menors.

Aquesta iniciativa forma part d'una sèrie de mesures que tenen la intenció de disminuir les tasques burocràtiques de les consultes assistencials d'atenció primària i eliminar les que no aporten valor o no són pròpies del sistema sanitari.

INDICADORS D'ABSENTISME

INDICADORS D'ABSENTISME LLEU puntual o esporàdic

Ens trobem en una situació d'absentisme lleu quan es produeix una absència de menys del 5% de classes mensuals sense una justificació acceptable.

Els centres educatius quantificaran aquest percentatge respecte el total de les sessions lectives del mes.

En els casos d'absentisme lleu, el tutor o la tutora comunicarà a l'alumne/a i a la família la situació que s'ha produït i les mesures que ha proposat dur a terme i que l'equip docent implementarà en aplicació de les normes d'organització i funcionament del centre (NOFC) establertes (*vegeu* COMUNICACIÓ ALUMNE/A I FAMÍLIA)

INDICADORS D'ABSENTISME MODERAT

Ens trobem en una situació d'absentisme moderat quan es produeix una absència entre el 5% fins el 25% (tots dos percentatges inclosos) de classes mensuals sense una justificació acceptable. Els centres educatius quantificaran aquest percentatge respecte el total de les sessions lectives del mes.

També es consideren situació d'absentisme moderat les situacions d'absentisme lleu reincident amb regularitat mensual.

En els casos d'absentisme moderat, la tutora o tutor s'entrevistarà amb l'alumne/a i amb la família per analitzar conjuntament la situació que s'ha produït i detectar les causes que hi estant incidint (*vegeu* ENTREVISTA AMB L'ALUMNE/A i ENTREVISTA AMB LA FAMÍLIA I).

La tutora o tutor analitzarà la informació recollida en aquestes entrevistes i la traslladarà a l'equip docent/comissió social, per tal de fer-ne una valoració global i acordar les actuacions a dur a terme (*vegeu* VALORACIÓ EQUIP DOCENT I CONCRECIÓ DE MESURES).

La tutora o tutor s'entrevistarà amb la família (*vegeu* ENTREVISTA AMB LA FAMÍLIA II) per informar de les mesures proposades per l'equip docent i establir els compromisos que la família i el centre adquireixen per reconduir la situació d'absentisme.

INDICADORS D'ABSENTISME GREU o crònic

Ens trobem en una situació d'absentisme greu quan es produeix l'absència de més del 25% de classes mensuals sense una justificació acceptable.

Els centres educatius quantificaran aquest percentatge respecte el total de les sessions lectives del mes.

En els casos d'absentisme greu, a més d'iniciar el procediment establert en els casos d'absentisme moderat, caldrà posar en coneixement de la Comissió Local d'Absentisme escolar la gravetat de la situació per tal de treballar conjuntament amb els agents de l'entorn i adoptar les mesures necessàries d'intervenció.

FACTORS DE RISC

Els factors de risc que afavoreixen l'aparició de casos d'absentisme i abandó escolar poden ser de caràcter personal, familiar, contextual, curricular, etc. Cada cas es pot donar com a resultat d'una combinació d'aquests factors. Els factors de risc es poden classificar en:

PERSONALS

Situació personal

- salut
- autoestima
- tolerància a la frustració
- habilitats socials.

Relació amb el centre i l'escolaritat

- expectatives acadèmiques.
- vinculació amb el centre educatiu
- adaptació a les normes o requeriments

FAMILIARS

Situació familiar

- situació socioeconòmica
- clima familiar
- mobilitat familiar

Relació amb els fills i filles

- vincles emocionals i comunicatius
- models familiars
- pautes i normes

Relació amb el centre i/o l'escolaritat

- principis sobre l'escolaritat
- expectatives escolars dels fills i filles
- seguiment de l'escolaritat dels fills i filles

CONTEXTUALS

- grup d'iguals amb conductes absentistes
- contextos complexos
- valoració de la necessitat d'estudiar
- participació de l'alumnat en el teixit associatiu

ESCOLARS

- atenció a la diversitat.
- reincorporació de l'alumnat absentista
- currículum intercultural
- metodologies
- gestió d'aula
- sentiment de pertinença
- seguiment assistència
- informació i comunicació

Per prevenir l'absentisme cal que el centre educatiu tingui eines i estratègies per incidir en les causes que el produeixen. A l'**ANNEX 2 ACCIONS PREVENTIVES DAVANT DELS FACTORS DE RISC** s'ofereixen orientacions per a la prevenció d'aquestes conductes a partir dels factors de risc assenyalats.

COMUNICACIÓ A L'ALUMNE/A I FAMÍLIA

En els casos d'absentisme lleu la tutora o tutor proposarà a l'equip docent les accions a realitzar per reconduir la situació, dins del marc de l'acció tutorial i d'acord amb les normes d'organització i funcionament del centre (NOFC) i ho comunicarà a l'alumne/a i a la seva família.

Entre les accions a dur a terme amb l'alumne/a, cal destacar:

- Explicar que es comunicarà a la seva família la situació d'absentisme lleu que s'ha produït.
- Comunicar les mesures que el tutor o la tutora ha proposat i que l'equip docent implementarà en aplicació de les normes d'organització i funcionament del centre (NOFC) establertes.
- Realitzar una entrevista de seguiment per comprovar l'acompliment de les mesures i l'evolució del cas.

Entre les informacions que es donaran a la família, cal destacar:

- Notificar la situació d'absentisme lleu que s'ha produït.
- Recordar l'obligació que tenen de vetllar per la correcta escolarització dels seus fills i les seves filles (tal i com es recull en l'article 37 de la Llei 14/2010, del 27 de maig, dels drets i les oportunitats en la infància i l'adolescència).
- Comunicar les mesures que el tutor o tutora ha proposat i que l'equip docent implementarà en aplicació de les normes d'organització i funcionament del centre (NOFC) establertes.

A l'ANNEX 4 trobareu un model de COMUNICAT DEL TUTOR/A A LA FAMÍLIA.

En el cas que la situació d'absentisme no es recondueixi, caldrà convocar a l'alumne/a a una entrevista personal per tal de determinar els factors que estan provocant aquesta situació.

De la mateixa manera, es convocarà a la família a mantenir una entrevista presencial per tal de cercar la col·laboració i els compromisos oportuns (vegeu ENTREVISTA AMB LA FAMÍLIA I).

ENTREVISTA AMB L'ALUMNE/A

L'entrevista amb l'alumne/a té com a finalitat analitzar quina és la seva situació actual i detectar els factors de risc que estan afavorint la situació d'absentisme, per tal d'ajustar les intervencions de la manera més adequada possible, evitar-ne l'escalada d'absentisme i reconduir la situació.

Algunes consideracions generals per realitzar l'entrevista amb l'alumne/a són:

- Crear un clima de confiança i de respecte que faciliti la comunicació.
- Evitar plantejar l'entrevista com un interrogatori, utilitzant el diàleg com a instrument per a la bona comunicació.
- Informar, en el marc de les NOFC, de l'obligació de l'assistència al centre educatiu.
- Oferir informació objectiva, realista i contrastada de la situació d'absentisme que s'ha produït.
- Fer que se senti partícip de la situació creada i de la seva solució.
- Actuar amb honestedat amb el o la jove, explicant-li que es trametrà la informació a la família.

Continguts de l'entrevista

Per tal de conèixer en profunditat el cas d'absentisme que estem analitzant, fora bo tenir en compte els factors de risc que poden estar afavorint aquesta situació.

A partir dels diferents factors de risc que s'assenyalen (*vegeu* FACTORS DE RISC PERSONALS, FAMILIARS, CONTEXTUALS, ESCOLARS) del present protocol, es recomana configurar un "mapa" dels que estan incidint en el cas.

A l'ANNEX 4 s'ofereix una graella d'observació que en el transcurs de l'entrevista permetrà recollir aquests factors, fer-ne l'anàlisi posterior i establir les intervencions oportunes.

ENTREVISTA AMB LA FAMÍLIA I

Quan es detecta un cas d'absentisme moderat (*vegeu* INDICADORS D'ABSENTISME MODERAT), o bé quan no s'ha resolt una situació d'absentisme lleu (*vegeu* INDICADORS D'ABSENTISME LLEU), és imprescindible contactar i realitzar una entrevista amb el pare, la mare o titular de la tutela per comunicar-los la situació, contrastar la informació aportada per l'alumne/a (*vegeu* ENTREVISTA AMB L'ALUMNE/A) i determinar les causes que estiguin incidint en la situació d'absentisme que s'està produint.

A l'ANNEX 4 trobareu un model de CITACIÓ A LA FAMÍLIA PER A UNA ENTREVISTA AMB LA TUTORA O TUTOR.

Algunes consideracions generals per realitzar l'entrevista amb la família

Un dels objectius de la realització de l'entrevista amb la família, a més de constatar quins factors de risc estan incidint en el procés d'absentisme, és cercar la seva col·laboració per tal de poder reconduir el cas i evitar qualsevol possibilitat d'escalada.

Amb aquest objectiu és important:

- Crear un clima de confiança i de respecte que faciliti la comunicació.
- Evitar plantejar l'entrevista com un interrogatori, utilitzant el diàleg com a instrument per a la bona comunicació.
- Fer una presentació clara de la situació, amb una comunicació calmada.
- Utilitzar les eines de comunicació adequades (empatia, assertivitat, missatges en primera persona, etc.), tenint en compte la importància del llenguatge no verbal (els gestos, les mirades, el to i el volum de la veu) per notificar els fets sense minimitzar ni sobredimensionar la situació que s'ha produït.
- Transmetre confiança en el fet que la situació d'absentisme es pot revertir.

En funció de cada cas es valorarà la participació de la persona referent de l'Equip d'Assessorament Psicopegagògic (EAP) en l'entrevista.

El Departament d'Educació posa a l'abast dels centres l'aplicació informàtica **Escola i Família**, amb orientacions i recursos per promoure la implicació de les famílies en el procés escolar i educatiu dels seus fills i filles, i la participació en els centres.

Entre les línies d'intervenció que s'hi desenvolupen, s'hi troben les d'informació i comunicació on s'aporten **eines e instruments per facilitar la comunicació i realitzar les entrevistes amb les famílies**.

Continguts de l'entrevista

Per tal de contrastar amb la família la informació recollida en l'entrevista prèvia amb l'alumne/a i conèixer en profunditat el cas d'absentisme que estem analitzant, és necessari incidir en els aspectes següents:

1. Notificar la situació d'absentisme que s'ha produït (amb informació objectiva, realista i contrastada) i explicar que s'ha donat un incompliment de les normes d'organització i funcionament de centre.
2. Recordar a les famílies l'obligació de vetllar per l'escolarització correcta dels fills i filles i garantir l'assistència diària al centre escolar (tal i com es recull en els articles 37 i 157 de la Llei 14/2010, del 27 de maig, dels drets i les oportunitats en la infància i l'adolescència).
3. Explicitar que l'escola i la família tenen un mateix objectiu, "l'èxit educatiu dels seus fills i les seves filles", i plantejar una col·laboració i compromís mutu.
4. Contrastar la informació de què es disposa: demanar-los què els han explicat els fills i filles i comunicar la informació obtinguda durant l'entrevista que ha mantingut la tutora o tutor.
5. Preguntar a la família quina és la seva opinió sobre la situació que s'ha produït i sobre les expectatives escolars vers els fills i filles.
6. Completar, durant l'entrevista, una graella d'observació que permeti el posterior anàlisi dels factors de risc que estan afavorint la situació d'absentisme (vegeu taula sobre factors de risc a l'ANNEX 4).

7. Destacar l'oportunitat de poder abordar la situació d'absentisme coordinadament amb la família. En aquest sentit és bo informar sobre els avantatges que proporciona la carta de compromís educatiu i en concret, els continguts específics addicionals que la tutora o tutor, la família i l'alumne/a (en el cas de cicle superior d'educació primària i educació secundària) signen conjuntament, i on quedaran recollides les actuacions a realitzar conjuntament i els compromisos presos per revertir la situació d'absentisme.
8. Informar la família que, un cop valorada la situació amb l'equip docent, se la citarà per acordar les intervencions que conjuntament centre i família haurien de realitzar per revertir la situació i signar el compromís mutu en els continguts específics addicionals de la carta de compromís educatiu.

L'ANNEX 4 ofereix, una graella d'observació de l'entrevista amb la família.

FAMÍLIA IL·LOCALITZABLE

En els casos d'absentisme moderat o en els casos no resolts d'absentisme lleu, la tutora o tutor ha de convocar la família de l'alumne/a per tal de notificar la situació que s'està donant i contrastar quins factors de risc estan incidint en aquesta situació d'absentisme.

En el cas de no poder establir contacte amb la família amb els mitjans establerts en les normes d'organització i funcionament del centre (NOFC), la direcció ho haurà de notificar a la família per qualsevol mitjà que permeti tenir constància de la recepció, tal i com s'explicita en l'article 41 de la Llei 39/2015, d'1 d'octubre, del procediment administratiu comú de les administracions públiques.

La notificació haurà de contenir la convocatòria de la reunió, així com el motiu pel qual es convoca a la família.

A l'ANNEX 4 trobareu un model CITACIÓ A LA FAMÍLIA IL·LOCALITZABLE PER A UNA ENTREVISTA AMB LA TUTORA O TUTOR.

Davant dels casos de famílies il·localitzables, la direcció del centre ho posarà en coneixement de l'Oficina Municipal d'Escolarització i comunicarà la situació a la direcció dels Serveis Territorials.

VALORACIÓ EQUIP DOCENT O COMISSIÓ SOCIAL I CONCRECIÓ DE MESURES

En les situacions d'absentisme moderat o en els casos no resolts d'absentisme lleu, la tutora o tutor farà una anàlisi prèvia dels aspectes detectats sobre els diferents factors de risc recollits durant les entrevistes amb l'alumne/a i amb la seva família.

Aquesta informació permetrà a l'equip docent fer-ne una valoració global i acordar les actuacions a dur a terme.

L'equip docent pot comptar amb la valoració de la comissió d'atenció a la diversitat específica (CAS) també anomenada comissió social (en el cas que l'organització del centre contempli aquesta comissió).

La participació en aquestes reunions de la persona referent dels Serveis Socials i de la treballadora o treballador social de l'Equip d'Assessorament Psicopegagògic (EAP) s'està mostrant molt eficaç.

Entre les actuacions que l'equip docent ha de preveure realitzar per tal de reconduir la situació d'absentisme destaquen:

- Aplicar les mesures establertes a les Normes d'organització i funcionament del centre (NOFC). En cas d'absentisme caldria evitar, com a mesures correctores, les inhabilitacions d'assistència al centre, ja que tendeixen a reforçar les conductes que es pretenen corregir i afavoreixen l'agreujament de l'absentisme.
- Analitzar els factors de risc personals, familiars, contextuals i escolars, i acordar amb les persones referents dels Serveis Socials i si escau de l'EAP, les mesures més adequades per tractar la situació.

A l'ANNEX 3, ACCIONS PREVENTIVES DAVANT ELS FACTORS DE RISC, es poden trobar orientacions i recursos per aplicar les mesures pertinents.

La tutora o tutor serà la persona responsable de fer el seguiment amb la col·laboració de l'equip educatiu i la família. S'ofereix un exemple de pauta per l'anàlisi dels factors detectats.

	Elements de risc	Actuacions	Elements implicats
PERSONALS			
FAMILIARS			
CONTEXTUALS			
ESCOLARS			

ENTREVISTA AMB LA FAMÍLIA II

Davant els casos d'absentisme moderat o d'absentisme lleu no resolts, la tutora o tutor, un cop realitzada la valoració de l'equip docent per acordar les accions que es duran a terme com a conseqüència de la situació d'absentisme, es reunirà amb la família amb els següents objectius:

- Informar de les mesures proposades per l'equip docent.
- Cercar la col·laboració de la família per treballar coordinadament amb el centre i establir els mecanismes que permetin reconduir la situació.
- Recollir en els continguts específics addicionals de la carta de compromís educatiu els compromisos que la família i el centre s'avenen a adquirir en relació amb les mesures proposades, i el seguiment que es durà a terme.
- Signar, la família, la tutora o tutor i l'alumne/a en el cas d'educació secundària i, si escau, cicle superior d'educació primària, els compromisos específics addicionals de la carta de compromís per tal de formalitzar la corresponsabilitat entre ambdues parts i facilitar una acció coherent i coordinada.

[Orientacions per a l'elaboració de la carta de compromís educatiu](#)

En aquest document del Departament d'Educació ofereix als centres educatius orientacions i models per elaborar la carta de compromís educatiu. També inclou models per a l'elaboració dels continguts específics addicionals.

ACCIONS PER A LA REINCORPORACIÓ DE L'ALUMNE/A A L'AULA I AL CENTRE

Fomentar la plena escolarització d'infants i adolescents, reduint al màxim l'absentisme escolar durant les diverses etapes educatives, ha de ser un dels objectius fonamentals dels centres educatius.

Els centres educatius han de preveure accions per facilitar la reincorporació de l'alumnat que retorna a l'aula després d'un període d'absentisme.

L'acollida, els plans individualitzats, la carta de compromís educatiu, el treball conjunt amb les famílies i d'altres estratègies organitzatives, curriculars i metodològiques són els focus on incidir per facilitar la plena reincorporació.

Les mesures recollides a continuació estan orientades a facilitar la reincorporació de l'alumnat que després d'un període d'absentisme torna al centre educatiu i evitar que es torni a reproduir aquesta situació.

Per aconseguir la seva plena reincorporació és fonamental planificar l'acollida de manera individualitzada, atenent al perfil sociològic i psicològic de l'alumne/a, i a les diverses causes que poden haver afavorit l'absentisme (desmotivació i desinterès, malalties greus o cròniques, etc.), així com adoptar estratègies metodològiques, curriculars i organitzatives.

Per poder desenvolupar aquestes mesures cal la implicació de l'alumne/a, de la família i dels agents socioeducatius, tant del centre com de l'entorn.

Davant de la reincorporació d'un alumne/a absentista els centres educatius poden proposar accions com:

Primer moment d'acollida

- Informar l'equip docent, el personal d'administració i serveis del centre educatiu, així com el personal d'altres activitats (extraescolars...) que es realitzen en el centre, dels processos de reincorporació de l'alumnat absentista.

- Designar un tutor o tutora individual que faci l'acompanyament de l'alumne/a, l'aculli el primer dia de classe i faci el seguiment de les mesures proposades per l'equip docent.
- Preparar amb el grup classe la rebuda i acollida de l'alumne/a que es reincorpora al centre (elaborar cartes o dibuixos de benvinguda, fer-lo present amb fotografies a l'aula, treballar el prejudicis i recels, si és el cas, etc.)
- **Protocol de seguiment individual**. En aquest document del Departament d'Educació es posa a disposició dels centres educatius una eina per a la recollida sistemàtica de les dades de l'alumne/a i la seva situació familiar. Aquesta eina de seguiment individualitzat pot ser adaptada per recollir les conductes observades i explicitades per l'alumne/a en el seu procés de reincorporació a l'aula.
- Promoure la tutoria entre iguals per tal d'establir una relació cooperativa entre parelles d'alumnes, amb l'ajuda del professorat, per facilitar la integració de l'alumnat absentista que retorna a l'aula.

Procés de la reincorporació al centre

- Analitzar quines són les necessitats de l'alumnat absentista que es reincorpora al centre després d'un període d'absentisme.
- Elaborar un pla individualitzat que afavoreixi l'aprenentatge, la participació i la permanència de l'alumne/a al centre.
 - **Plans individualitzats** En aquest espai del web XTEC s'ofereixen orientacions i recursos per a l'elaboració del pla individualitzat, una eina per a la planificació de mesures, actuacions i suports per donar resposta a situacions singulars i complexes.
 - **Eina per a l'elaboració del pla d'acollida i reincorporació de l'alumnat absentista al centre educatiu**. En aquest apartat del document **Millora de l'escolaritat: prevenció i atenció a l'absentisme escolar** es proposa l'elaboració d'un pla de treball que coordini les intervencions dels diferents professionals i agents implicats, per personalitzar i adaptar les actuacions a les necessitats de cada alumne/a. Aquesta eina recull les actuacions realitzades per diferents professionals i l'evolució i seguiment del cas.

- Donar a conèixer a l'alumnat que es reincorpora al centre les associacions juvenils i entitats de l'entorn i orientar-los per facilitar la seva participació, amb la finalitat de promoure la interacció positiva amb altres grups d'infants o joves i el sentiment de pertinença, dos elements cabdals, en la prevenció de l'absentisme.
- Facilitar un espai de coordinació i comunicació entre la tutora o tutor del grup, la persona tutora individual i l'equip docent per fer el seguiment del pla individualitzat.
- Elaborar un dossier de suport que l'alumne/a pugui treballar a casa per tal de garantir una òptima reincorporació, si es valora oportú.

Carta de Compromís Educatiu

- Establir les mesures necessàries per tal de fer el seguiment dels acords presos, en els continguts específics addicionals de la carta de compromís educatiu, amb la família i l'alumne/a absentista.
- [Orientacions per a l'elaboració de la carta de compromís educatiu](#). En aquest document elaborat pel Departament d'Educació s'ofereixen models per fer el seguiment dels compromisos acordats en els continguts específics addicionals de la carta de compromís educatiu, per reconduir la situació.

Famílies

- Promoure conjuntament amb l'AFA accions de suport i d'acompanyament a les famílies de l'alumnat que retorna al centre després d'un període d'absentisme.
 - [Projecte d'acompanyament a l'escolaritat](#) En aquest document del Pla Educatiu d'Entorn Girona -Sector Est- s'explica l'experiència que es du a terme en aquesta zona respecte la promoció escolar a través de l'acompanyament a cada alumne/a i a la seva família. Es desenvolupen diverses actuacions com les tutories d'acompanyament, la promoció del compromís familiar, el suport a l'educació formal, les activitats de promoció de l'escolaritat i la implicació i coordinació entre serveis dirigides a afavorir l'escolarització de l'alumnat i prevenir l'absentisme.

- **Famílies acollidores** En aquesta presentació de l'escola Rocafonda es dona a conèixer el projecte de famílies acollidores, en col·laboració amb l'AFA. Amb aquesta experiència es promou l'acollida i acompanyament de les famílies de nova incorporació i es facilita la seva integració escolar i social com a mesura de prevenció de l'absentisme.
- **Projecte d'acompanyament al suport educatiu de les famílies (ASEF)** En aquest web de l'Ajuntament de Badia del Vallès s'informa sobre l'espai de trobada i reflexió amb les famílies de 6è i 1r d'ESO sobre temes d'acompanyament escolar. En aquestes trobades es donen eines per millorar el suport als fills i filles per part de les famílies, que permetrà incidir en la reducció de l'absentisme.

Altres actuacions organitzatives i/o metodològiques

- Reforçar l'aplicació de metodologies actives amb l'objectiu d'aconseguir que l'alumnat estableixi una vinculació amb els processos d'ensenyament – aprenentatge.
- Possibilitar la intervenció de dos docents a l'aula que col·laborin per facilitar l'aprenentatge i la participació de tot l'alumnat, més específicament de l'alumnat que es reincorpora al centre després d'un període d'absentisme.
 - **Estratègies metodològiques**. En aquest apartat del web de la XTEC del Departament d'Educació s'ofereixen orientacions per atendre i augmentar el suport a tot l'alumnat de l'aula, adequant la programació i la intervenció per garantir una atenció més personalitzada, aspecte imprescindible en les situacions de reincorporació a l'aula després d'un període d'absentisme.
- Reforçar la visibilització a les diverses àrees del currículum de les cultures existents a l'aula per tal que l'alumne/a se'n senti partícip i vinculat a ell.
 - El Departament d'Educació ofereix als centres educatius orientacions sobre com inserir la interculturalitat a diverses àrees del currículum: **Llengua**, **Visual i Plàstica**, **Matemàtiques**, **Ciències Naturals**, **Ciències Socials**. En l'espai **Àmbits d'actuació de l'educació intercultural** es poden trobar recursos útils per treballar la interculturalitat des del currículum, ajustats a cada situació i context.

COMUNICACIÓ A LA COMISSIÓ LOCAL D'ABSENTISME

DIRECTOR/A

El director o directora del centre educatiu ha d'informar la Inspecció d'Educació i la direcció dels Serveis Territorials en els següents supòsits:

- Situació d'absentisme **greu**.
- Situació d'absentisme **moderat no resolt**.
- Situació **d'alumne il-localitzable** (que consta com a matriculat al centre educatiu i amb la família del qual no s'ha pogut contactar).

Els Documents per a l'organització i la gestió dels centres (Actuacions del centre en diversos supòsits), a propòsit de les actuacions realitzades davant situacions d'absentisme, recullen “*si aquestes actuacions no resolen de manera efectiva la situació d'absentisme, els directors o directores dels centres educatius n'han d'informar la direcció dels Serveis Territorials, per tal que, si escau, ho posi en coneixement de la Direcció General d'Atenció a la Infància i l'Adolescència (DGAIA) del Departament de Treball, Afers Socials i Famílies*”.

Tots els casos informats pels centres educatius d'absentisme greu, moderat no resolt i els corresponents a famílies il-localitzables es comunicaran a la Comissió Local d'Absentisme, a través de l'Oficina Municipal d'Escolarització. (Vegeu NIVELLS D'INTERVENCIÓ).

A l'ANNEX 4 *vegeu* INFORME A LA COMISSIÓ LOCAL D'ABSENTISME - Derivació del Centre Educatiu a l'Oficina Municipal d'Escolarització (OME).

En aquest informe es detallaran:

- Els elements més destacats de la situació
- Els factors de risc que estan intervenint, detectats en les entrevistes prèvies realitzades pel tutor o la tutora amb l'alumne/a i amb la família.
- Les mesures aplicades a partir de la valoració realitzada per l'equip docent, així com l'avaluació de la seva implementació.

- La demanda d'intervenció als serveis socials bàsics del municipi.
- Tota aquella informació pertinent al cas que es consideri oportuna.

Des del centre educatiu es valorarà i tindrà en compte la proposta que li tramet la Comissió Local d'Absentisme Escolar a través de l'OME i es decidirà en el marc de les competències i autonomia de centre, les mesures que finalment durà a terme de forma coordinada i d'acord amb la resta d'agents de l'entorn.

En tot cas, es mantindrà informada la família del procés i de les mesures que s'aplicaran per la reconducció de la situació d'absentisme. Si es tramet l'informe a la Comissió Local d'Absentisme es notificarà a la família.

A l'ANNEX 4 trobareu també, un model de NOTIFICACIÓ A LA FAMÍLIA DE QUE EL CENTRE EDUCATIU HA TRAMÉS INFORME A LA COMISSIÓ LOCAL D'ABSENTISME.

En el cas de les famílies il·localitzables, la comunicació a l'OME permetrà comprovar si es tracta d'un cas d'absentisme o d'un possible canvi de matrícula no notificat. Si es tracta d'un cas de canvi de centre es donarà de baixa d'ofici l'alumne/a.

En cas que es confirmi la situació d'absentisme, tal i com es recull en les actuacions del centre en diversos supòsits dels documents per a l'organització i gestió dels centres, el director o directora dels Serveis Territorials, posarà en coneixement de la Direcció General d'Atenció a la Infància i l'Adolescència (DGAIA) la possible situació de desemparament del menor o la menor.

REFERENT D'ABSENTISME

Cal que el centre educatiu tingui un recull de les actuacions realitzades cada curs davant de cada una de les situacions d'absentisme que es produeixen al centre.

El director o directora, si ho considera oportú, designa una persona del claustre com a referent de la coordinació de l'absentisme, dins del centre i amb els altres serveis externs al centre. Pot ser el tècnic o tècnica en integració social (TIS), si el centre en disposa.

3. FUNCIONS DELS ALTRES SERVEIS IMPLICATS

Comissió Local d'Absentisme Escolar

Les comissions d'absentisme d'àmbit comunitari es defineixen com a espais de treball i coordinació. Constituïdes en les diferents zones d'escolaritat per detectar necessitats i adoptar les mesures necessàries davant les situacions d'absentisme.

La Comissió Local d'Absentisme Escolar de Terrassa és una comissió del Consell Escolar Municipal que va néixer el curs 2002-03 fruit de les anteriors experiències i de la seva voluntat d'afrontar aquest tema.

Composició

L'article 159.3a de la [Llei 12/2009, del 10 de juliol, d'educació](#), especifica que correspon als municipis *"la vigilància del compliment de l'escolarització obligatòria"*.

L'article 2 del [Decret 266/2000, de 31 de juliol, pel qual es regula la Inspecció d'Ensenyament](#) determina que la Inspecció, entre d'altres funcions, *"ha de supervisar l'organització i el funcionament dels centres docents, dels serveis educatius i de la intervenció dels programes educatius en el territori i afavorir-ne la coordinació"*.

L'article 142.4a de la [Llei 12/2009, del 10 de juliol](#). D'educació, estableix que correspon al director o directora del centre públic la funció de *"representar el centre"*. Així mateix, l'article 142.9 de la mateixa llei, determina que el director o directora del centre públic *"és autoritat competent per a defensar l'interès superior de l'infant"*.

L'article 150.2g. de la [Llei 12/2009, del 10 de juliol, d'educació](#) estableix que el director o directora del centre privat concertat *"exerceix d'òrgan competent per a la defensa de l'interès superior de l'infant"*.

Ajuntament de Terrassa:

- Director/a del Servei d'Educació
- Cap de Serveis Socials
- Sergent de la Policia Municipal
- Cap de l'Equip d'Atenció a la Infància i l'Adolescència (EAIA)
- Tècnic/a del Servei d'Educació

Departament d'Educació:

- Coordinador/a de la inspecció d'educació de l'àrea geogràfica de Terrassa.
- Directores/ores escola pública
- Director/a institut públic
- Director/a escola educació especial
- Treballador/a social de l'Equip d'Assessorament Psicopedagògic (EAP).

Escola Concertada:

- Director/a escola concertada

Funcions

- Detectar els factors de risc a la zona pel que fa a l'absentisme escolar.
- Dissenyar actuacions de prevenció a partir dels factors de risc.
- Valorar i fer propostes d'intervenció de situacions generalitzades i de casos concrets.
- Coordinar les actuacions dels diferents agents implicats del territori a través de l'Oficina Municipal d'Escolarització (OME).
- Valorar les actuacions desenvolupades i elaborar propostes de millora.
- Valorar i aprovar les situacions d'absentisme que es deriven per sanció i les que es deriven a la Fiscalia.

La Comissió Local du a terme part de les seves funcions a través de dues comissions permanents.

Actuacions preventives

A més de les actuacions per resoldre les diferents situacions d'absentisme és funció de la Comissió fer un plantejament de la prevenció global i comunitari. (Veure ANNEX 3 ACTUACIONS PREVENTIVES DE LA COMISSIÓ LOCAL D'ABSENTISME).

Reunions

Es reuneix tres cops al curs.

Comissions permanents

Comissió Permanent Terrassa Oest (zones escolars 1 i 2)

Comissió Permanent Terrassa Est (zones escolars 3 i 4)

Funcions

- Valorar i fer propostes d'intervenció de casos concrets.
- Fer el seguiment dels casos concrets.
- Valorar i aprovar les situacions d'absentisme que es deriven per imposició de sanció i les que es deriven a la Fiscalia.

Composició

- Inspector/a
- Treballador/a social de l'Equip d'Assessorament Psicopedagògic
- Director/a escola pública
- Director/a institut públic
- Director/a escola concertada (educació infantil - educació primària)
- Director/a escola concertada (educació secundària)
- Persona referent de Serveis Socials
- Tècnic/a del Servei d'Educació

Reunions

Cada Comissió Permanent es reuneix mensualment i amb menor freqüència quan no sigui necessari.

Oficina Municipal d'Escolarització (OME)

La comunicació de les situacions d'absentisme a la Comissió Local, per part dels centres educatius o altres agents de l'entorn, es fa a través de l'Oficina Municipal d'Escolarització. La tècnica o tècnic d'absentisme de l'OME realitza les actuacions següents:

- Recollir les derivacions d'absentisme comunicades pels centres educatius a través de la seu electrònica de l'Ajuntament de Terrassa i les situacions de no escolarització comunicades per diferents serveis. Elaborar una base de dades on s'aniran sumant totes les actuacions.
- Valorar cadascuna de les situacions derivades i determinar les primeres actuacions a realitzar (comprovar canvi de centre, trasllat fora de Terrassa, derivar l'expedient als Serveis Socials de la zona, enviar carta a la família amb la Policia Municipal recordant als pares, mares o persones tutores la seva responsabilitat...).
- Convocar les Comissions Permanents i presentar les situacions concretes.
- Comunicar als centres educatius les mesures adoptades i/o les propostes que fa la Comissió Permanent al Centre, així com el resultat de les actuacions realitzades.
- Fer d'enllaç i coordinar, quan escau, les actuacions dels diferents professionals i serveis que intervenen en la gestió de la situació.
- Tramitar les derivacions per a imposició de sanció o a la Fiscalia acordades per les Comissions Permanents.
- Convocar la Comissió Local d'Absentisme Escolar.
- Aportar dades a la Comissió Local per tal d'analitzar-les i promoure programes de prevenció i intervenció.
- Seguiment de les mesures proposades per la Comissió Local.

Serveis Socials

- Determinar les actuacions a realitzar davant les causes que provoquen cada situació d'absentisme concreta.
- Comunicar a l'Oficina Municipal d'Escolarització les situacions de no escolarització detectades: família que no ha sol·licitat plaça escolar o no ha matriculat els seus fills i filles. Posar especial atenció en el pas d'educació primària a educació secundària.
- Coordinar-se amb les persones referents del centre educatiu i participar a la Comissió Social, seguint el Protocol d'intervenció en situacions de risc i/o maltractaments intrafamiliars a la infància i l'adolescència de Terrassa.
- Intervenir en les causes sociofamiliars que provoquen de forma directa o indirecta les absències i/o inadaptació de l'infant o adolescent al context escolar.
- Procurar que tot infant o adolescent tingui accés a les activitats i recursos que té el barri tenint en compte les seves necessitats i interessos.
- Elaborar, si escau, un pla de treball amb la família i l'infant o adolescent, i fer-ne les intervencions necessàries i el seguiment.
- Coordinar-se amb l'Oficina Municipal d'escolarització (OME) i amb altres serveis, si la situació ho requereix.
- Demanar assessorament, valoració i derivació del cas a l'Equip d'Atenció a la Infància i l'Adolescència (EAIA) seguint el Protocol d'intervenció en situacions de risc i/o maltractaments intrafamiliars a la infància i adolescència de Terrassa i fer-ne el seguiment.
- Elaborar l'informe d'intervenció que a través de l'Oficina Municipal d'Escolarització (OME) es fa arribar als centres educatius.
- Participar en la Comissió Local d'Absentisme Escolar i en les Comissions Permanents.

Polícia Municipal

- Vetllar perquè dins l'horari escolar no hi hagi cap infant o adolescent pel carrer.
- Comprovar els motius de la no assistència del o de la menor a l'escola i traslladar-la al centre escolar o a casa, segons cada cas. Prèvia petició per escrit del centre escolar es confeccionarà un informe de la intervenció efectuada.
- Les Unitats de Relacions i Mediació amb la Comunitat (URMEC) són les encarregades de lliurar en el domicili familiar les cartes de requeriment als pares, mares o titulars de la tutela enviades per l'Oficina Municipal d'Escolarització (OME) i posteriorment informar a l'OME de l'actuació realitzada.
- Participar a la Comissió Local d'Absentisme Escolar.

Serveis educatius del Departament d'Educació

1. EQUIP D'ASSESSORAMENT PSICOPEDAGÒGIC (EAP)

Col·laborar amb els centres i donar-los suport per tal de:

- Prevenir i detectar els problemes i trastorns que dificulten un correcte desenvolupament de l'infant o adolescent.
- Detectar les causes d'origen familiar en els casos que es valori necessari i intervenir-hi.
- Elaborar programes de desenvolupament individual que donin resposta a les necessitats de cada alumne/a i fer-ne el seguiment.
- Coordinar-se, si escau, amb els professionals de salut mental del Centre d'Atenció Primària (CAP) o del Centre de Salut Mental Infantojuvenil (CSMIJ).

2. TREBALLADORS/ORES SOCIALS DE L'EAP

- Donar suport al centre per ajudar a detectar i si escau intervenir en les causes sociofamiliars que provoquen de forma directa o indirecta les absències i/o la inadaptació de l'infant o adolescent al context escolar.
- En col·laboració amb els Serveis Socials procurar que tot infant o adolescent tingui accés a les activitats i recursos que té el barri tenint en compte les seves necessitats i interessos.
- Participar a les comissions socials dels centres educatius, prioritzant si escau els centres de màxima complexitat.
- Fer el seguiment de l'alumnat que passa d'educació primària a educació secundària per tal que no quedi ningú sense escolaritzar.
- Participar en la Comissió Local d'Absentisme Escolar i en les Comissions Permanents.

Inspecció d'Educació dels Serveis Territorials del Vallès Occidental

- Supervisar les situacions tant del centre com individuals.
- Impulsar les actuacions en tots els nivells d'intervenció.
- Coordinar-se amb l'OME i compartir-hi dades sobre l'absentisme per evitar duplicar la sol·licitud de dades als centres educatius.
- Impulsar programes i actuacions preventives en coordinació amb el Servei Educatiu de l'Ajuntament.
- Participar en la Comissió Local d'Absentisme Escolar i en les Comissions Permanents.

4. NIVELLS D'INTERVENCIÓ

PRIMER NIVELL D' INTERVENCIÓ

Centre educatiu

- **Control de l'assistència.** El centre utilitza el procediment que cregui convenient per controlar l'assistència del seu alumnat.
- **Tutor/a.** Quan el tutor o tutora detecta un absentisme greu n'informa immediatament la direcció i aquesta ho comunica a la Comissió Local.

En cas d'absentisme inicial el tutor o tutora és la persona encarregada de fer-ne el seguiment. Ho comunica a l'alumne/a i la família (agenda de l'alumne/a, telèfon...).

El tutor o tutora ha de deixar constància de les actuacions fetes.

Si no es resol

- Entrevista amb l'alumne/a i entrevista amb la família (I)
- Si no es localitza a la família, n'informa immediatament a la direcció i aquesta, a més de les actuacions que està fent el centre educatiu, ho comunica a la Comissió Local amb la major brevetat possible.

Si no es resol

- Entrevista amb la família (II)
- **Equip docent / comissió social.** En cas d'absentisme reiterat, a més de la intervenció del tutor o tutora, el centre ha de mobilitzar la seva organització i fer intervenir els equips docents, la comissió d'atenció a la diversitat o la comissió d'atenció social per concretar i desenvolupar les actuacions a fer.

Si es resol

Accions per la incorporació de l'alumne/a a l'aula i al Centre.

Si no es resol

- **Direcció. Comunicació a inspecció i a la Comissió Local d'Absentisme.** En els casos d'absentisme moderat, si no es resol en **un mes**, la direcció del centre ho comunica, a més d'inspecció i el director o directora dels serveis territorials, a la Comissió Local d'Absentisme, mitjançant la derivació a l'Oficina Municipal d'Escolarització a través de la seu electrònica de l'Ajuntament. S'aportarà informació rellevant (veure model de DERIVACIÓ DEL CENTRE EDUCATIU A L'OFICINA MUNICIPAL D'ESCOLARITZACIÓ).

El tràmit s'anomena "Derivació d'absentisme escolar dels centres educatius a l'Oficina Municipal d'Escolarització"

<https://aoberta.terrassa.cat/tramits/fitxa.jsp?id=7879>

- **Període de derivació: Del 15 de setembre al 25 de maig.** A partir de l'última setmana de maig no es poden fer derivacions ja que ni els serveis socials ni altres serveis disposarien de temps suficient per intervenir en una situació d'absentisme abans que acabi el curs.
- **Derivació cada curs.** Si una situació d'absentisme "greu" o "moderat no resol" continua el curs següent, cal tornar a fer la derivació amb la informació actualitzada (dades familiars de contacte, actuacions realitzades...).
- **Informació de seguiment.** Un cop iniciat l'expedient, el centre facilita un seguiment de l'alumne passats 3 mesos per tenir constància dels resultats de les possibles actuacions realitzades. Aquest retorn d'informació serà facilitat a través de correu electrònic absentisme@terrassa.cat

SEGON NIVELL D'INTERVENCIÓ
Comissió Local d'Absentisme
OME - Serveis Socials - EAIA - Comissions Permanents

A) Oficina Municipal d'Escolarització

Davant la comunicació a la Comissió Local, per part dels centres educatius o altres agents de l'entorn, d'un cas d'absentisme moderat no resolt, d'un cas d'absentisme greu, d'una família il·localitzable o d'un infant no escolaritzat, el tècnic o tècnica d'absentisme de l'OME realitza les tasques següents:

- **Recollir les derivacions** d'absentisme comunicades pels centres educatius a través de la seu electrònica de l'Ajuntament i les situacions de no escolarització comunicades per diferents serveis.
- **Elaborar una base de dades** on s'aniran sumant totes les actuacions i que serveixi a les Comissions Permanents per decidir actuacions i fer-ne el seguiment.
- **Primeres actuacions.** Valorar cadascuna de les situacions comunicades i determinar les primeres actuacions a realitzar (comprovar canvi de centre, trasllat fora de Terrassa...).
- **Derivar l'expedient als Serveis Socials**, si es valora convenient. (A través de l'aplicació AVANTE amb la qual treballen els Serveis Socials de l'Ajuntament de Terrassa).
- **Enviar carta a la família** lliurada per la policia municipal. Es valora de manera individualitzada i personalitzada l'enviament de la carta a la família per recordar-los la seva responsabilitat. En casos concrets que tinguin seguiment per part de Serveis Socials, es consensua la conveniència d'aquesta actuació. En cas afirmatiu s'envia la carta amb les dades de contacte de la família a la bústia de les Unitats de Relació i Mediació amb la Comunitat (URMEC) de la policia municipal per aquesta tasca.

A l'ANNEX 4 *vegeu* MODEL CARTA DE L'OME A LES FAMÍLIES.

Amb l'alumnat reincident cal evitar enviaments consecutius per no desgastar l'actuació.

No s'envia a alumnat d'educació infantil, donat que no és una etapa obligatòria.

B) Serveis Socials

- **Reunió amb la família.** L'educadora o educador social del districte a qui se li ha assignat la intervenció, cita la família per tal de valorar la situació i les necessitats que requereixin ser cobertes.

Si la família no es presenta a la primera citació, s'hi pot contactar per fer una visita domiciliària. Si no és possible es fa una tercera i última citació amb avís de rebuda.

Amb l'alumnat d'educació secundària, es fan reunions amb la família i reunions amb el noi o noia.

- **Coordinació.** Contactar i coordinar-se amb el tutor o tutora i els professionals referents d'altres serveis, si escau, (serveis que participen dins de la dinàmica del centre, ex. treballador/a social i psicopedagog/a de l'EAP, o serveis externs).
- **Acords/Compromisos/Pla de treball.** Si es veu adient es fa un pla de treball acordat amb la família, l'alumne/a i el centre educatiu, amb els compromisos que assumeix cada part.

Si es resol

- **S'informa l'OME**, a través de l'aplicació AVANTE, de les actuacions i el resultat. Depenent de la situació es pot decidir fer un seguiment periòdic i informar-ne.
- **Reincorporació.** El centre valora i acorda amb la família i l'alumne/a com es fa la reincorporació i elabora un pla d'acollida. Aquest retorn, en cas de veure dificultats, pot comptar amb el suport de l'educadora o educador corresponent.

Si no es resol

- **S'informa l'OME** de les actuacions i el resultat negatiu.
- **L'OME informa el centre educatiu** de la intervenció realitzada, del resultat i de les properes actuacions.

C) Serveis Socials - EAIA

Si es valora que hi ha una situació d'alt risc, Serveis Socials d'Atenció Primària fa la consulta o derivació corresponent a l'Equip d'Atenció a la Infància i a l'Adolescència (EAIA), en aquests casos s'informa el centre i aquest col·labora facilitant la informació escolar i les intervencions desenvolupades mitjançant un informe (segons el Protocol d'intervenció en situacions de risc i/o maltractaments intrafamiliars a la infància i adolescència de Terrassa).

La direcció del centre educatiu informa l'inspector o inspectora del seu centre i la direcció dels Serveis Territorials d'aquesta derivació a l'EAIA i adjunta tota la documentació:

- Recull de les actuacions realitzades pel centre docent.
- Recull de les actuacions i la informació recollida pels Serveis Socials d'atenció primària.

L'educadora o educador que fa la consulta o derivació a l'EAIA continua el seguiment de la situació.

Per la seva part, l'EAIA, si ho valora convenient, deriva la situació a la Direcció General d'Atenció a la Infància i l'Adolescència (DGAIA).

Si es resol

Serveis Socials informa del resultat al centre educatiu i a l'OME.

Si no es resol

Serveis Socials continua el seguiment de la situació i la coordinació amb la Comissió Permanent i el Centre.

D) Comissions Permanents. Valoren i proposen noves mesures per a les situacions concretes no resoltes amb les primeres actuacions. Poden ser mesures per abordar des d'un servei determinat o amb la participació de diferents serveis (proposta al centre educatiu, salut, salut mental, EAP, inspecció...)

- **Comunicació al centre educatiu** de les mesures adoptades i/o de la proposta que es fa al mateix centre.
- **Seguiment** de les situacions concretes i del resultat de les intervencions per tal de valorar noves actuacions, si escau.
- **Comunicació del resultat** de les actuacions realitzades per altres serveis.

TERCER NIVELL D'INTERVENCIÓ

Sanció - Fiscalia

La Comissió Permanent d'Absentisme corresponent valora la conveniència de derivar una situació concreta a:

1. Imposició de sanció als pares, mares o titulars legals de la custòdia.
2. La Fiscalia.

A) Imposició de sanció (aquesta mesura està supeditada a la seva propera incorporació a l'Ordenança Municipal de Convivència)

Només es podrà adoptar aquesta mesura després d'esgotar totes les altres actuacions de suport i acompanyament a l'alumne/a i la família i si es posa de manifest la manca de voluntat de les persones responsables per respectar el dret de l'infant a l'educació.

Aquesta sanció es preveu en dues modalitats:

1. Assistència dels progenitors o persones responsables a una formació.
2. Sanció econòmica, si no s'accepta la primera opció.

La finalitat d'aquesta sanció és restaurar el dret de l'infant a l'educació. La via prioritària consisteix a sensibilitzar sobre el perjudici i les conseqüències que la vulneració d'aquest dret està causant al o la menor. Aquesta via no pot ser obligatòria per tant, si no s'accepta, cal informar de la conseqüent imposició d'una sanció econòmica.

B) Derivació a la Fiscalia de l'Àrea de Terrassa

- Es planteja la intervenció de la Fiscalia de Terrassa després de valorar l'existència i/o intensitat d'aquestes situacions:
 1. Serveis Socials ha informat a l'EAlA d'alt risc social per a l'infant o adolescent.
 2. L'alumne/a presenta absentisme persistent, com a mínim durant un curs.
 3. Els casos d'alumnes en edat d'educació primària tindran prioritat.
 4. Hi ha més d'un infant de la mateixa família que presenta absentisme.

5. Altres circumstàncies detectades per l'escola i/o els Serveis Socials, a l'hora de valorar la prioritat del cas.

- La Comissió Permanent decideix les situacions d'absentisme per derivar a la Fiscalia, sobre la base de l'anàlisi de la situació i de tota la informació rebuda del centre educatiu, dels Serveis Socials i d'altres serveis que hi hagin intervingut.
- Una vegada acordada la derivació, es notifica als Serveis Socials i al centre docent, amb el recordatori que cal que el centre educatiu ho comuniqui a la inspecció educativa.
- Es fa la derivació de l'expedient a la Fiscalia adjuntant:
 - Carta dirigida al o la fiscal en cap, en nom de la Comissió d'Absentisme Escolar, en què se sol·licita la intervenció.
 - Expedient amb tota la informació disponible.

La Fiscalia de l'Àrea de Terrassa:

- Incoa diligències pre-processals, en les quals estudia la necessitat d'interposar una denúncia penal contra els pares, mares o titulars de la custòdia davant dels jutjats d'instrucció de la ciutat.
- Cita les persones responsables del o la menor, a través de la Policia Municipal. Aquestes declaren i són informades del delicte i possible retirada de custòdia. Després signen l'acta de declaració, que també recull els advertiments.
- Comunica a l'OME l'actuació feta i sol·licita un informe en el termini de tres mesos per conèixer-ne l'evolució.
- Si la situació no millora, valora la possibilitat d'interposar denúncia.
- Informa l'OME de la interposició de denúncia o l'arxivament de l'expedient. L'OME informa el centre educatiu, els Serveis Socials i la Comissió Permanent.
- L'OME i la Comissió Permanent col·laboren amb la Fiscalia durant les diligències preprocessals i posteriorment en qualitat de testimonis, quan aquesta ho requereixi.
- Per tal de fer seguiment, col·laborar i compartir criteris, es realitzaran reunions conjuntes entre la Fiscalia i representants de la Comissió Local (Cap dels Serveis Socials - Cap de l'EAIA- Tècnic/a de l'OME).

5. CRITERIS PER A SITUACIONS ESPECÍFIQUES

ALUMNAT ESCOLARITZAT EN UN CENTRE EDUCATIU FORA DEL MUNICIPI DE RESIDÈNCIA

Els centres educatius de Terrassa poden obrir protocol d'absentisme de tot el seu alumnat, al marge del municipi on estiguin empadronats.

Hi ha dos tipologies d'alumnat:

- Alumnat escolaritzat a Terrassa i empadronat a altres municipis.

Les derivacions d'absentisme d'alumnat que resideix en altres municipis s'adreçaran a Serveis Socials centrals de Terrassa perquè siguin redirigides als Serveis Socials del municipi on estiguin empadronats/des.

- Alumnat empadronat a Terrassa i escolaritzat a centres educatius d'altres municipis.

Els centres educatius dels municipis veïns de Terrassa com són Matadepera, Viladecavalls, Sant Quirze del Vallès, Ullastrell, Sabadell, Vacarisses i Rellinars (entre d'altres) han d'estar informats del protocol d'absentisme escolar de la ciutat perquè informin sobre aquells casos d'alumnat amb absentisme que siguin de Terrassa.

La gestió a realitzar és la mateixa que a la resta de centres educatius, han de presentar per registre (seu electrònica de l'Ajuntament de Terrassa) la derivació d'absentisme.

ALUMNAT D'EDUCACIÓ INFANTIL

L'escolarització a l'etapa d'educació infantil no és obligatòria legalment però s'ha de treballar per conscienciar les famílies que, un cop es matricula l'infant en un centre la seva assistència passa a ser obligatòria.

Malgrat la no obligatorietat cal fer un treball preventiu i primerenc per solucionar l'absentisme en aquesta etapa. Moltes vegades l'absentisme a l'etapa d'educació infantil és un indicador

de risc d'absentisme greu a l'educació primària i d'abandó a l'educació secundària. És una evidència que la no escolarització a l'etapa d'infantil augmenta la desigualtat i manca d'oportunitats en els infants de les famílies més vulnerables.

Per aquestes raons, les situacions d'absentisme reiterat a l'etapa d'educació infantil també s'han de derivar a la Comissió Local, si la situació persisteix després d'un procés de sensibilització a les persones responsables de l'infant. Prèviament a la derivació, l'escola ha d'informar-ne la família, així com de la possibilitat de perdre la plaça.

ALUMNAT D'EDUCACIÓ ESPECIAL

A les escoles d'educació especial es poden donar situacions d'absentisme perllongat degut a alguna malaltia reconeguda i/o certificada pel facultatiu de referència de cada alumne/a.

Per les peculiaritats individuals d'una part de l'alumnat dels centres d'educació especial, cal estudiar cas per cas i adoptar les mesures adients a cada situació.

D'altra banda aquest alumnat té dret a l'educació com qualsevol infant. Quan l'absentisme no estigui justificat per causes mèdiques (que la família haurà d'acreditar), cal tractar-lo i derivar-lo i se seguirà el mateix procediment que amb l'alumnat d'escoles ordinàries.

ALUMNAT AMB 16 ANYS COMPLERTS

Sempre que sigui possible es lluitarà contra l'abandonament escolar prematur i es procurarà vincular l'alumnat absentista, que complerts els 16 anys no vulguin continuar l'educació secundària, a projectes d'orientació que es realitzen al municipi.

Alguns exemples d'aquests projectes són:

Tutories d'acompanyament, coordinat pel Consell de la Formació Professional del Servei d'Educació, on col·laboren a més a més, el Servei d'Ocupació, Serveis Socials i el Servei de Joventut.

El programa *Tutories d'Acompanyament* és un bon instrument per a fer el seguiment de l'alumnat en aquesta etapa de transició en acabar l'educació obligatòria. Facilita, a més de l'acompanyament, el control d'absentisme d'aquest alumnat on es pot orientar cap algun

tipus de formació, sigui reglada o ocupacional, però que, tot i la no obligatorietat, promoció i l'alumnat cap a una millor professionalització i formació integral.

Projecte [En Trajecte](#) del Servei de Joventut, vol incidir en la millora de l'ocupabilitat subjectiva de cadascun dels i les joves participants al projecte i està adreçat a joves entre 16 i 20 anys que hagin fet un procés de ruptura, bloqueig o abandonament del sistema educatiu.

Complementant altres actuacions adreçades a joves que actualment estan en funcionament a Terrassa i amb la prevenció com a eix central, mitjançant l'orientació, els tallers, la formació, l'acompanyament i a través de l'autoconeixement i l'adquisició o millora de competències i habilitats, es vol (re)construir l'itinerari personal, acadèmic i professional d'aquests persones joves, fomentant el retorn al sistema educatiu després d'un procés de recerca de vocació, que les orientarà cap a la seva formació més adient.

ANNEX 1

NORMATIVA DE REFERÈNCIA

DECLARACIÓ UNIVERSAL DELS DRETS HUMANS 1948

L'article 26 estableix que:

1. *Tota persona té dret a l'educació. L'educació serà gratuïta, si més no, en la instrucció elemental i fonamental. La instrucció elemental serà obligatòria. L'ensenyament tècnic i professional es posarà a l'abast de tothom, i l'accés a l'ensenyament superior serà igual per a tots en funció dels mèrits respectius.*

DECLARACIÓ UNIVERSAL DELS DRETS DE L'INFANT, 1959

El Principi 7 indica que:

L'infant té dret a rebre educació, que serà gratuïta i obligatòria almenys en la seva etapa elemental. Se li donarà una educació que afavoreixi la seva cultura general i li permeti, en condicions d'igualtat d'oportunitats, desenvolupar les seves aptituds i el seu judici individual, el seu sentit de responsabilitat moral i social, i esdevenir un membre útil de la societat.

ESTATUT D'AUTONOMIA DE CATALUNYA , 2006

L'article 21. *Drets i deures en l'àmbit de l'educació*, estableix que:

Totes les persones tenen dret a una educació de qualitat i a accedir-hi en condicions d'igualtat. La Generalitat ha d'establir un model educatiu d'interès públic que garanteixi aquests drets.

[Llei orgànica 10/1995, de 23 de novembre, del codi penal](#) (BOE núm. 281, de 24 de novembre; correcció d'errades al BOE núm. 54, de 2 de març de 1996)

L'article 226.1 especifica que:

1. El qui deixi de complir els deures legals d'assistència inherents a la pàtria potestat, tutela, guarda o acolliment familiar o de prestar l'assistència necessària legalment establerta per al manteniment dels seus descendents, ascendents o cònjuge, que estiguin necessitats, ha de ser castigat amb la pena de presó de tres a sis mesos o una multa de sis a 12 mesos.

[Llei orgànica 1/1996, de 15 de gener, de protecció jurídica del menor, de modificació parcial del codi civil i de la llei d'enjudiciament civil](#) (BOE núm. 15, de 17/01/1996)

L'article 13. **Obligacions dels ciutadans i deure de reserva**, disposa que:

2. Qualsevol persona o autoritat que tingui coneixement que un menor no està escolaritzat o no assisteix al centre escolar de manera habitual i sense justificació, durant el període obligatori, ho ha de posar en coneixement de les autoritats públiques competents, que han d'adoptar les mesures necessàries per a la seva escolarització.

3. Les autoritats i les persones que per la seva professió o funció coneguin el cas han d'actuar amb la reserva deguda.

En l'actuació s'ha d'evitar qualsevol interferència innecessària en la vida del menor.

[Llei orgànica 5/2000, de 12 de gener, reguladora de la responsabilitat penal dels menors](#) (BOE núm.11, de 13 de gener, i suplement en català núm. 3, de 9 de febrer)

L'article 6. **De la intervenció del ministeri fiscal**, estableix que:

Correspon al ministeri fiscal la defensa dels drets que les lleis reconeixen als menors, així com la vigilància de les actuacions que s'han d'efectuar en el seu interès i l'observança de les garanties del procediment, per a la qual cosa ha de dirigir personalment la investigació dels fets i ordenar que la policia judicial practiqui les actuacions necessàries per comprovar els fets i la participació del menor en aquests, i impulsar el procediment.

[Llei orgànica 2/2006, de 3 de maig, d'educació](#) (BOE núm. 106, de 4.5.2006)

L'article 4. **L'ensenyament bàsic**, estableix que:

1. *L'ensenyament bàsic (...) és obligatori i gratuït per a totes les persones.*
2. *L'ensenyament bàsic comprèn deu anys d'escolaritat i es desenvolupa, de forma regular, entre el sis i els setze anys d'edat (...).*

[Llei 50/1981, de 30 de desembre, per la qual es regula l'Estatut orgànic del Ministeri Fiscal](#) (BOE, núm. 11, de 13/01/1982)

L'article 3, **De les funcions del Ministeri Fiscal**, determina que:

(...) correspon al Ministeri Fiscal:

7. *Intervenir en els processos civils que determini la llei quan hi estigui compromès l'interès social o quan puguin afectar persones menors, incapaces o desvalgudes mentre es proveeix dels mecanismes ordinaris de representació.*

[Llei 7/1985, de 2 de abril, reguladora de las bases de règim local](#) (BOE núm. 80, de 03/04/85)

L'article 25 especifica que:

2. *El Municipio ejercerá, en todo caso como competencias propias, en los términos de la legislación del Estado y de las Comunidades Autónomas, en las siguientes materias:*
 - n) *Participar en la vigilancia del cumplimiento de la escolaridad obligatoria (...).*

[Llei 12/2009, del 10 de juliol, d'educació](#) (DOGC núm. 5422, de 16.07.2009)

L'article 3. **Dret a una educació integral**, estableix que:

Els alumnes tenen dret a rebre una educació integral, orientada al ple desenvolupament de la personalitat, amb respecte als principis democràtics de convivència i als drets i les llibertats fonamentals.

L'article 5. **Ensenyaments obligatoris i ensenyaments declarats gratuïts**, especifica que:

1. *Són ensenyaments obligatoris els compresos en l'educació bàsica, que inclou:*

- a) *L'educació primària.*
- b) *L'educació secundària obligatòria.*

2. *Són gratuïts i universals els ensenyaments següents:*

- a) *El segon cicle de l'educació infantil.*
- b) *L'educació primària.*
- c) *L'educació secundària obligatòria.*
- d) *Els programes de qualificació professional inicial.*
- e) *La formació professional de grau mitjà.*

L'article 21. **Drets dels alumnes**, determina que:

1. *Els alumnes, com a protagonistes del procés educatiu, tenen dret a rebre una educació integral i de qualitat.*

L'article 22. **Deures dels alumnes**, determina que:

1. *Estudiar per aprendre és el deure principal dels alumnes i comporta els deures següents:*

- a) *Assistir a classe.*

L'article 37. **Faltes i sancions relacionades amb la convivència**, estableix que:

4. *Entre les conductes contràries a la convivència que han de constar a les normes d'organització i funcionament de cada centre hi ha d'haver, (...) les faltes injustificades d'assistència a classe i de puntualitat.*

L'article 57. **Educació bàsica**, estableix que:

5. *Els centres que imparteixen l'educació bàsica han d'adoptar les mesures pertinents per a atendre la diversitat de l'alumnat i per a continuar la comesa de detecció i prevenció de les dificultats en l'aprenentatge iniciada a l'educació infantil.*

L'article 142. **El director o directora** [del centre públic], estableix que:

4. *Corresponen al director o directora les funcions de representació següents:*

a) *Representar el centre.*

9. (...) *El director o directora, en l'exercici de les seves funcions, és autoritat competent per a defensar l'interès superior de l'infant.*

L'article 150. **El director o directora** [del centre privat concertat], estableix que:

2. *Són funcions del director o directora:*

g) *Exercir d'òrgan competent per a la defensa de l'interès superior de l'infant.*

L'article 159. **Competències dels ens locals**, especifica que correspon als municipis:

5. *La vigilància del compliment de l'escolarització obligatòria.*

[Llei 14/2010, del 27 de maig, dels drets i les oportunitats en la infància i l'adolescència](#)

(DOGC núm. 5641, de 02.06.2010)

L'article 6. **Desenvolupament de les potencialitats personals**, determina que:

La criança i la formació dels infants i els adolescents ha de garantir-ne el desenvolupament físic, mental, espiritual, moral i social, d'una manera lliure, integral i harmònica, i ha de potenciar en tot moment llurs capacitats educatives i d'aprenentatge, i procurar-los el benestar físic, psicològic i social.

L'article 13. **Foment i suport a l'educació**, especifica que:

1. Els infants i els adolescents tenen dret a rebre el màxim nivell d'educació possible des de llur naixement. En tot cas, els poders públics han de garantir que qualsevol infant o adolescent rep l'educació establerta com a obligatòria legalment. (...)

4. El dret a l'educació, incloses les activitats extraescolars, esportives, de lleure les activitats culturals dels infants i els adolescents, ha de prevaler per damunt de les pràctiques culturals, la tradició i la religió, i llurs manifestacions; aquestes pràctiques no poden justificar en cap cas una discriminació, limitació o exclusió d'infants i adolescents en el ple exercici d'aquest dret.

L'article 52. **No-escolarització, absentisme i abandó escolar**, determina que:

1. Als efectes del que estableix aquesta llei, s'entén per:

a) No-escolarització: el fet que els progenitors, els titulars de la tutela o els guardadors d'un infant o adolescent en període d'escolarització obligatòria no gestionin la plaça escolar corresponent sense una causa que ho justifiqui.

b) Absentisme: l'absència de classe sense presentar justificant o sense una justificació acceptable. S'han de determinar per reglament quins són els casos que constitueixen absentisme lleu, absentisme moderat o absentisme greu, i quines són les mesures que cal adoptar en cada cas.

c) Abandó escolar: el cessament indefinit de l'assistència a la plaça escolar corresponent per l'infant o l'adolescent en període d'escolarització obligatòria.

2. *Les administracions públiques han de fer especial atenció a detectar els casos de no-escolarització, absentisme i abandó escolar i han d'adoptar de manera coordinada les mesures necessàries per a fer-hi front, mitjançant els protocols corresponents.*

L'article 74. **Prevenió general**, especifica que:

1. *Les administracions públiques han de desenvolupar les actuacions necessàries per a prevenir els infants i els adolescents de les situacions que són perjudicials per a llur desenvolupament integral o per a llur benestar, i especialment de les següents:*

f) *Qualsevol forma de negligència en l'atenció física, sanitària o educativa.*

L'article 77. **Prevenió del risc social**, determina que:

L'Administració competent en infància i adolescència (...) ha de desenvolupar programes integrals d'atenció (...) amb mesures extraordinàries de suport a l'escolarització (...).

L'article 100. **Deure de comunicació, intervenció i denúncia**, determina que:

Tots els professionals, especialment els professionals de la salut, dels serveis socials i de l'educació, han d'intervenir obligatòriament quan tinguin coneixement de la situació de risc o de desemparament en què es troba un infant o adolescent, d'acord amb els protocols específics i en col·laboració i coordinació amb l'òrgan de la Generalitat competent en matèria de protecció dels infants i els adolescents. Aquesta obligació inclou la de facilitar la informació i la documentació que calgui per a valorar la situació de l'infant o l'adolescent.

L'article 102. **Definició i concepte de les situacions de risc**, determina que:

1. *Als efectes del que estableix aquesta llei, s'entén per situació de risc la situació en què el desenvolupament i el benestar de l'infant o l'adolescent es veuen limitats o perjudicats per qualsevol circumstància personal, social o familiar, sempre que per a la protecció efectiva de l'infant o l'adolescent no calgui la separació del nucli familiar.*

2. *Són situacions de risc:*

e) *La manca d'escolarització en edat obligatòria, l'absentisme i l'abandó escolar.*

L'article 157. **Infraccions lleus**, determina que:

Són infraccions lleus en l'àmbit d'aquesta llei, les accions o les omissions següents:

c) No gestionar, els progenitors, els tutors o els guardadors de l'infant o l'adolescent en període d'escolarització obligatòria, la plaça escolar corresponent sense causa que ho justifiqui.

d) No procurar, els progenitors, els tutors o els guardadors d'un infant o adolescent en període d'escolarització obligatòria, que aquest assisteixi al centre escolar quan disposa de plaça i sense causa que ho justifiqui.

L'article 158. **Infraccions greus**, estableix que:

Constitueixen infraccions greus les accions o les omissions següents:

a) Reincidir en infraccions lleus.

e) Impedir, els progenitors, els tutors o els guardadors d'un infant o adolescent en període d'escolarització obligatòria, que aquest assisteixi al centre escolar quan disposa de plaça i sense cap causa que ho justifiqui.

L'article 164. **Òrgans sancionadors**, determina que:

1. Els ajuntaments i els consells comarcals exerceixen la potestat sancionadora en les matèries pròpies de llur competència (...). La determinació de l'òrgan sancionador específic s'ha de fer de conformitat amb la normativa pròpia dels ajuntaments i els consells.

L'article 165. **Procediment sancionador**, estableix que:

1. Els òrgans competents per a la incoació, la tramitació i la resolució dels expedients sancionadors (...) han de seguir el procediment establert per la normativa vigent en matèria de procediment administratiu sancionador.

2. Si, un cop resolt el procediment sancionador, se'n deriven responsabilitats administratives per als pares, els tutors o els guardadors, s'han de posar en coneixement de la Fiscalia a l'efecte de les possibles responsabilitats civils.

3. En el cas d'infraccions greus o molt greus, l'autoritat que resol l'expedient pot acordar, per raons d'exemplaritat i en previsió de conductes infractores futures, la publicació en el Diari Oficial de la Generalitat de Catalunya de les sancions greus o molt greus imposades, un cop han esdevingut fermes. Aquesta publicitat ha de fer referència als noms o els cognoms, a la denominació o la raó social de les persones naturals o jurídiques responsables, i a la classe i la naturalesa de les infraccions.

[Codi civil \(Reial Decret de 24 de juliol de 1889\)](#) (BOE, núm. 206, de 25/07/1889)

L'article 154 especifica que:

Els fills no emancipats estan sota la pàtria potestat dels progenitors.

La pàtria potestat, com a responsabilitat parental, s'exerceix sempre en interès dels fills, d'acord amb la seva personalitat, i amb respecte als seus drets, la seva integritat física i mental.

Aquesta funció comprèn els deures i les facultats següents:

1r. Vetllar per ells, tenir-los en la seva companyia, alimentar-los, educar-los i procurar-los una formació integral. (...).

[Decret 266/2000, de 31 de juliol, pel qual es regula la Inspecció d'Ensenyament](#) (DOGC núm. 3200, 8.08.2000)

L'article 2. **Funcions**, determina que:

Les funcions de la Inspecció d'Ensenyament són les següents:

Supervisar l'organització i el funcionament dels centres docents, dels serveis educatius i de la intervenció dels programes educatius en el territori i afavorir-ne la coordinació.

[Decret 279/2006, de 4 de juliol, de drets i deures de l'alumnat i regulació de la convivència en els centres educatius no universitaris de Catalunya](#) (DOGC núm. 4670, de 6.7.2006)

L'article 21. **Deure d'estudi**, especifica que:

21.1 L'estudi és un deure bàsic de l'alumnat que comporta el desenvolupament de les seves aptituds personals i l'aprofitament dels coneixements que s'imparteixen, amb la finalitat d'assolir una bona preparació humana i acadèmica.

21.2 Aquest deure bàsic es concreta, entre altres, en les obligacions següents: a) Assistir a classe, participar en les activitats formatives previstes a la programació general del centre i respectar els horaris establerts.

[Decret 102/2010, de 3 d'agost, d'autonomia dels centres educatius](#). (DOGC núm. 5686, de 05.08.2010)

L'article 24. **Mesures correctores i sancionadores**, determina que:

2. Les normes d'organització i funcionament del centre (...) han de preveure mesures correctores referides a les faltes injustificades d'assistència a classe i de puntualitat.

[Decret 230/2013, d'1 d'octubre, de règim sancionador en matèria d'infància i adolescència en l'àmbit competencial de l'Administració de la Generalitat de Catalunya](#) (DOGC núm. 6472, de 1.10.2013)

L'article 2. **Competència de la Direcció General d'Atenció a la Infància i l'Adolescència (DGAIA)**, estableix que:

2.1 La persona titular de la DGAIA és l'òrgan administratiu competent per incoar i resoldre els procediments sancionadors tramitats per les infraccions indicades en aquest article.

Les infraccions fan referència al que preveuen els apartats c) i d) de l'article 157 i els apartats a) i e) de l'article 158 de la Llei 14/14/2010, del 27 de maig, dels drets i les oportunitats en la infància i l'adolescència (descrites anteriorment en aquesta normativa de referència).

Ordre ENS/293/2015, de 18 de setembre, de creació del Registre d'alumnes i del fitxer de dades de caràcter personal associat (DOGC núm. 6963, de 25.9.2015)

Article 3.2. La gestió del Registre d'alumnes comprèn les funcions següents:

e) Cedir les dades del Registre:

- A les administracions i entitats públiques que tinguin competències en matèria de protecció de menors i adolescents, serveis socials i protecció de la salut, d'acord amb la Llei 14/2010, del 27 de maig, dels drets i les oportunitats en la infància i l'adolescència i l'article 6.2 en relació amb l'article 7.6 i l'article 11.2.f) de la

Llei 15/1999, de 13 de desembre, de protecció de dades de caràcter personal.

*- Als ajuntaments per a l'exercici de les seves competències en matèria de vigilància del compliment de l'escolarització obligatòria, d'acord amb l'article 66.3.o) del Text refós de la Llei municipal i de règim local de Catalunya, aprovat pel **Decret legislatiu 2/2003, de 28 d'abril**.*

Article 4.3 El Registre conté una secció diferenciada denominada secció registral històrica, que inclou les dades dels alumnes que deixin d'estar escolaritzats a Catalunya, i en concret:

- En el cas que l'alumne estigui cursant ensenyaments obligatoris, per abandonament o absència del lloc escolar durant el termini de dos mesos, sense causa justificada i un cop exhaurides les vies de comunicació amb ell o ella o amb la família, sens perjudici, si escau, d'haver comunicat als serveis socials de l'ajuntament el possible incompliment de l'escolarització obligatòria i de garantir-la si l'alumne torna a presentar-se.

- En el cas que l'alumne estigui cursant ensenyaments no obligatoris, per abandonament o absència injustificada del lloc escolar, en el termini de 15 dies des del moment en què se'n tingui coneixement.

Documents per a l'organització i la gestió dels centres

En el document **Actuacions del centre en diversos supòsits**, apartat **1.1 Absentisme d'alumnes**, s'especifica que:

Quan es detecta un cas d'absentisme escolar, el centre educatiu s'ha de posar en contacte amb el pare, mare o tutor o tutora legal per informar-lo de la situació i recordar-li l'obligació de vetllar per l'escolarització correcta del seu fill.

Si d'aquestes actuacions no en resulta la rectificació del comportament absentista, el director o directora del centre educatiu ha de comunicar, per escrit, la situació d'absentisme als serveis socials del municipi. D'aquesta comunicació, n'ha de quedar una còpia arxivada al centre a disposició de la Inspecció d'Educació.

Si aquestes actuacions no resolen de manera efectiva la situació d'absentisme, els directors dels centres educatius n'han d'informar el director o directora dels serveis territorials o, a la ciutat de Barcelona, el o la gerent del Consorci d'Educació, per tal que, si escau, ho posi en coneixement de la Direcció General d'Atenció a la Infància i l'Adolescència (DGAIÀ) del Departament de Treball, Afers Socials i Famílies.

Si hi ha alumnes il·localitzables matriculats al centre educatiu, amb les famílies dels quals tampoc no es pot contactar, els directors dels centres educatius han d'informar-ne el director o directora dels serveis territorials o, a la ciutat de Barcelona, el o la gerent del Consorci d'Educació, per comprovar un possible canvi de matrícula no notificat i determinar, si escau, si cal donar de baixa d'ofici l'alumne. Els directors dels centres n'han d'informar també els serveis socials perquè facin les actuacions oportunes.

El procediment d'actuació detallat en situacions d'absentisme de l'alumne s'ha d'explicitar en les normes d'organització i funcionament del centre.

[Decret 338/1986, de regulació de l'atenció a la infància i adolescència amb alt risc social de 18 de novembre.](#)

Art. 1 "L'actuació dels serveis socials en l'àrea de la infància que estiguin en entorns socio-familiars i comunitaris d'alt risc social, comprèn el conjunt d'activitats que tinguin per objecte l'atenció dels menors de 18 anys, prevenint i pal·liant-ne els dèficits socials i la promoció del seu benestar amb l'objectiu d'assolir el seu ple desenvolupament personal. Aquesta atenció la duran a terme els serveis socials d'atenció primària i els serveis especialitzats d'infància i adolescència que actuaran en tot cas, coordinats amb els altres serveis de benestar social i específicament els d'ensenyament, joventut, sanitat i justícia".

ANNEX 2

ACCIONS PREVENTIVES DELS CENTRES EDUCATIUS DAVANT ELS FACTORS DE RISC

PERSONALS

Segons l'article 21. 1 de la Llei 12/2009, del 10 de juliol, d'educació, "*els alumnes, com a protagonistes del procés educatiu, tenen dret a rebre una educació integral i de qualitat*". D'altra banda, tal i com s'explicita en l'article 22. 1 de la mateixa llei, "*estudiar per aprendre és el deure principal dels alumnes*" i comporta, entre d'altres, els deures següents: "*a) assistir a classe, b) participar en les activitats educatives del centre, c) esforçar-se en l'aprenentatge i en el desenvolupament de les capacitats personals (...)*".

A continuació s'ofereixen orientacions per a la prevenció d'aquestes conductes a partir dels factors de risc de l'àmbit personal.

Respecte a la situació personal

▪ Salut

Els **problemes de salut** poden ocasionar intermitències en l'escolaritat que dificultin el procés d'aprenentatge de l'alumnat i que afectin la seva socialització. En aquests casos es pot produir un distanciament entre l'activitat de la vida del centre i l'alumne/a, que pot ocasionar desmotivació, desinterès o l'abandó escolar.

Davant d'aquestes situacions els centres educatius poden proposar accions com:

- Informar les famílies de la possibilitat que l'alumnat d'ensenyaments obligatoris en centres sostinguts amb fons públics, si pateixen una malaltia prolongada que els impedeix d'assistir a les classes durant un període superior als 30 dies, poden rebre atenció educativa al domicili familiar o en el centre hospitalari. En l'apartat [Atenció educativa domiciliària per malaltia prolongada](#) del web del Departament d'Educació es troba tota la informació per sol·licitar aquest recurs.

- Afavorir la **tutoria individualitzada** com a acció educativa perquè l'alumne/a mantingui o enforteixi el contacte amb el centre a través de la tutora o tutor garantint la coordinació també amb l'equip docent, i així se'l pugui ajudar a que, en la seva situació de salut, el seu procés d'aprenentatge es ressenti el menys possible.

▪ **Autoestima**

Els **problemes d'autoestima** dificulten el creixement personal. Un alumne o alumna amb baixa autoestima tendeix a mostrar-se insegura, sensible a les crítiques o rebuigs. Això pot generar una situació d'estrès que la porti a distanciar-se del procés d'aprenentatge afectant, en conseqüència, el seu rendiment escolar i entrant en una espiral de frustració. En general aquest alumnat també presenta una **baixa tolerància a la frustració**. Una part d'aquest alumnat troba en l'absentisme una forma d'evitar aquestes situacions.

Per tal d'ajudar l'alumnat en aquesta situació, els centres educatius poden intervenir oferint actuacions com:

- Afavorir la **tutoria individualitzada**, facilitant un seguiment de l'evolució personal de cada alumne/a que afavoreix prendre consciència de sí mateixa, de les seves habilitats i les seves capacitats per afrontar les dificultats.
- Sol·licitar la intervenció de l'orientadora o orientador del centre o de l'Equip d'Assessorament i Orientació Psicopedagògic (EAP) perquè valori juntament amb l'equip docent, els comportaments i les necessitats de l'alumnat. En els casos que es consideri necessari, proposar una derivació de l'alumne/a al Centre de Salut Mental Infantil i Juvenil (CSMIJ).

▪ **Habilitats socials**

Les dificultats en les habilitats socials i de comunicació pot portar a bloquejar la capacitat per relacionar-se amb els seus iguals i amb el professorat. Aquesta dificultat de relació allunya a l'alumnat del centre, el pot fer sentir que no en forma part, i desvincular-lo fins i tot del seu procés d'aprenentatge.

Per tal d'ajudar en aquesta situació, els centres educatius poden intervenir oferint actuacions com:

- Fomentar la socialització de l'alumnat amb el disseny d'activitats que incloguin dinàmiques d'intercanvi entre alumnes.
- Desenvolupar les competències socioemocionals. L'objectiu de l'adquisició d'aquestes competències és la presa de consciència d'un mateix i la millora de les condicions de les relacions interpersonals.
 - En el tema [Educació socioemocional](#) de l'aplicació informàtica per a l'elaboració del Projecte de convivència que el Departament d'Educació posa a l'abast dels centres educatius s'ofereixen orientacions i recursos per treballar les [competències socioemocionals](#) de l'alumnat.
 - Així mateix, en el programa #aquiproubullying es posa a l'abast tant dels centres educatius d'educació primària com d'educació secundària un mòdul formatiu específic Competències socioemocionals per desenvolupar les capacitats que han de facilitar a l'alumnat una bona relació intrapersonal i interpersonal.
- Utilitzar eines per a l'observació i l'anàlisi de les relacions personals i els vincles establerts per elaborar un mapa relacional de la classe que faciliti la planificació de les actuacions. Els Sociogrames com el [Qüestionari sobre Conductes i Experiències Socials a Classe –CESC-](#) , que permeten treballar de manera preventiva els graus d'influència i de preferència entre l'alumnat.

Respecte a la relació amb el centre i l'escolaritat

▪ Expectatives acadèmiques

La manca d'expectatives acadèmiques ja sigui derivada de les dificultats d'aprenentatge, de la situació personal, de les baixes expectatives transmeses per part de la família o d'una realitat contextual que no l'acompanya, és la causa més freqüent de l'absentisme.

Per tal d'aconseguir que l'alumnat conegui millor les seves possibilitats escolars, els centres educatius poden oferir actuacions com:

- Afavorir la **tutoria individualitzada** com a acció educativa que permeti que la tutora o tutor conegui amb precisió la personalitat de l'alumne/a i les seves necessitats i capacitats, de manera que pugui ajudar a millorar les expectatives sobre les seves possibilitats escolars.
- Organitzar l'acció tutorial de tot l'equip docent per tal que l'alumnat prengui consciència de si mateix, de les seves habilitats i capacitats i poder així, ajustar les seves expectatives acadèmiques.

▪ **Vinculació amb el centre educatiu**

La **poca vinculació amb el centre educatiu** s'associa a les dificultats per sentir l'escola com a pròpia. El fet de no estar bé a l'escola, de no sentir que en forma part, pot conduir a l'alumnat al desinterès en tot allò relacionat amb el centre educatiu i les activitats que s'hi desenvolupen. Aquesta situació pot afectar tant en les relacions socials dins del grup com en el procés d'aprenentatge i pot arribar a produir conductes absentistes.

Des dels centres educatius es poden proposar accions com:

- Promoure la participació activa en la vida del centre. Es poden consultar les orientacions, recursos que ofereix als centres educatius l'aplicació informàtica per l'elaboració del **Projecte de convivència**, en concret el tema de Participació.

▪ **Adaptació a les normes o requeriments**

Les **dificultats d'adaptació a les normes o requeriments** poden portar a l'alumne/a a qüestionar-les contínuament, i a transgredir les normes de puntualitat o assistència a les classes.

Davant d'aquestes situacions els centres educatius poden proposar accions com:

- Fomentar la implicació de l'alumnat en l'elaboració i el compliment de les normes, tant de l'aula com de funcionament del centre educatiu, mitjançant les orientacions, recursos i bones pràctiques que ofereix als centres educatius l'aplicació informàtica per a l'elaboració del **Projecte de convivència**, en concret el

tema de Norma. Sol·licitar la intervenció de la orientadora o orientador de centre perquè conjuntament amb l'equip docent, valori els condicionants d'aquestes situacions per ajustar la resposta educativa, si escau.

- Sol·licitar la intervenció de l'Equip d'Assessorament i Orientació Psicopedagògic (EAP) perquè valori la necessitat de suport psicològic i una possible derivació de l'alumne/a al Centre de Salut Mental Infantil i Juvenil (CSMIJ).

FAMILIARS

Segons l'article 37 de la Llei 14/2010, del 27 de maig, dels drets i les oportunitats en la infància i l'adolescència, *"la responsabilitat primordial de la criança i la formació dels infants i els adolescents correspon als pares i les mares o a les persones que en tenen atribuïda la tutela o la guarda (...)"*.

Les famílies han de garantir l'assistència diària dels fills al centre escolar, considerant-se una infracció lleu -segons l'article 157 de la llei esmentada-, el fet de *no gestionar la plaça escolar corresponent o impedir que un infant o adolescent assisteixi al centre escolar quan disposa de plaça sense cap causa que ho justifiqui*, i una infracció greu -segons l'article 158 de la mateixa llei-, *"impedir, els progenitors, els tutors o les guardadors d'un infant o adolescent en període d'escolarització obligatòria, que aquest assisteixi al centre escolar (...)"*

A continuació s'ofereixen orientacions per a la prevenció d'aquestes conductes a partir dels factors de risc de l'àmbit familiar.

Respecte a la situació familiar

▪ Situació socioeconòmica

La **situació socioeconòmica desfavorida** que pateixen algunes famílies pot comportar dificultats associades a l'escolarització, com la falta de material escolar o d'accions de suport escolar, entre d'altres. Aquestes dificultats poden abocar l'alumnat a presentar conductes com la desmotivació, la dispersió o inclús l'absentisme.

Amb la voluntat de compensar aquestes situacions i intentar situar tot l'alumnat en igualtat d'oportunitats davant de l'escolarització, els centres poden col·laborar de la següent manera:

- Informar les famílies de les **beques i ajuts** que ofereix el Departament d'Educació i d'altres institucions o entitats de l'entorn del centre.
- Oferir tallers d'estudi assistit, etc., en el marc de les activitats extraescolars amb el suport de les universitats, alumnat més gran, els **Plans Educatius d'Entorn** o altres xarxes comunitàries, que evitin el cost econòmic.
- Fer un seguiment acurat de l'escolaritat de l'alumnat considerat en risc d'exclusió social, com ara tutoria individualitzada, acció tutorial de l'equip docent.
- Posar en coneixement dels serveis socials, si és necessari, la situació que pateix l'alumne per tal d'activar els mecanismes oportuns.

▪ **Clima familiar**

Les **tensions i/o disfuncions en el clima familiar** derivades de diverses situacions, com per exemple una situació d'atur prolongat, problemes de custòdia, o la malaltia greu d'algun progenitor, poden generar patiment en els fills i filles i abocar als infants i adolescents al desinterès en el procés d'aprenentatge.

Per tal d'ajudar les famílies en aquestes situacions, els centres educatius poden col·laborar oferint actuacions com:

- Acordar amb la família quin adult es farà càrrec del seguiment del fill o filla mentre es mantingui la situació.
- Treballar coordinadament la persona tutora, l'orientador o orientadora de centre i l'equip docent per valorar els condicionants de la situació familiar i ajustar la resposta educativa, si escau.
- Sol·licitar la intervenció de l'Equip d'Assessorament i Orientació Psicopedagògic (EAP) perquè valori la necessitat de suport psicològic i una possible derivació de l'alumne al Centre de Salut Mental Infantil i Juvenil (CSMIJ).
- Posar en coneixement dels serveis socials, si és necessari, la situació que pateix l'alumne/a per tal d'activar els mecanismes oportuns.

▪ **Mobilitat familiar**

La **mobilitat familiar** molt cops produïda per la fragilitat i temporalitat laboral de la família pot condicionar l'escolaritat dels fills i filles, amb canvis continus o sobtats de centre educatiu. Aquesta situació, a més de dificultar la participació i implicació de les famílies en el seguiment, entorpeix el procés d'aprenentatge, fa que aquest alumnat no senti el centre com a seu i se'n ressenti la seva socialització. Aquestes situacions poden derivar també en conductes absentistes. Davant aquest fet, el centre educatiu pot col·laborar de la següent manera:

- Realitzar un traspàs d'informació acurat i/o demanar els informes pertinents al centre d'origen, per tal de facilitar el seguiment del procés educatiu quan es produeixen discontinuïtats en l'escolarització de l'alumnat.
- Preveure en el Pla d'acollida de centre actuacions específiques per a l'acollida de les famílies que s'incorporen al centre un cop iniciat el curs. El Departament d'Educació posa a l'abast dels centres mitjançant l'aplicació informàtica [Escola i Família](#) orientacions i recursos per elaborar un pla d'acollida a famílies. Així mateix, el web [Família i Escola. Junts x l'Educació](#) ofereix informació sobre les etapes educatives.
- Afavorir la tutoria individualitzada com a acció educativa que ajudi a l'alumne/a en el seu procés d'incorporació al nou centre.
- Promoure la [tutoria entre iguals](#) per tal d'establir una relació cooperativa entre parelles d'alumnes, amb l'ajuda del professorat, per facilitar la integració de l'alumnat absentista que retorna a l'aula. En aquest espai de la XTEC s'ofereixen orientacions i recursos per treballar la tutoria entre iguals.

Respecte a la relació amb els fills i filles

▪ **Vincles emocionals i comunicatius**

Les **dificultats d'establir vincles emocionals i comunicatius** amb els fills i filles poden afectar el desenvolupament personal dels i les menors. Una bona comunicació entre els membres de la família fa que les relacions siguin més fluides i càlides i és una bona oportunitat per detectar possibles alteracions en el comportament de fills i filles. El centre educatiu pot col·laborar amb les famílies de la següent manera:

- Oferir les orientacions, recursos i eines que El Departament d'Educació posa a l'abast de les famílies en el web [Família i Escola. Junts x l'Educació](#) sobre temes com la comunicació en l'àmbit familiar.
- Dinamitzar les escoles de pares i mares en els centres educatius per aprofundir en temes com l'educació socioemocional. El web Família i Escola. Junts x l'Educació ofereix mòduls formatius, com una dinàmica d'aprenentatge entre iguals, que el centre (AFA, equip docent...) pot adaptar a les necessitats de les famílies. Entre les formacions proposades trobem temes com l'educació socioemocional i l'acompanyament escolar a casa.

▪ **Models familiars**

Els **models coercitius o permissius**, és a dir, aquells que porten a actuar amb autoritarisme o bé amb laxitud o amb sobreprotecció, poden ocasionar certa desorientació a l'alumnat. Així, quan les relacions familiars es basen en l'autoritarisme els fills i filles poden estar tan inhibits a casa que a l'escola es manifestin de manera desajustada contra els límits i les normes, inclosa l'assistència al centre. En els casos que la família actuï amb laxitud o amb sobreprotecció, sense límits i normes clares, es pot donar la situació que justifiquin qualsevol comportament dels fills i filles, inclòs les faltes d'assistència al centre. Per tal de compensar aquestes situacions, el centre pot col·laborar de la següent manera:

- Realitzar un seguiment molt acurat i periòdic de les justificacions que tramet la família, establint un criteris clars i concisos per a la seva admissió.
- Sol·licitar els [tallers del Programa Crèixer en família](#) del Departament de Treball, Afers Socials i Famílies. Es tracta d'un programa formatiu adreçat a les famílies amb l'objectiu d'orientar i acompanyar en l'exercici d'una parentalitat positiva perquè els pares i mares potenciïn la confiança en les seves pròpies capacitats per dur a terme la seva tasca educativa.

▪ **Pautes i normes**

La **inconsistència en el manteniment de les pautes i normes**, és a dir, la manca de coherència entre allò que es diu que es farà i el que realment es fa, pot provocar en infants i adolescents desconcert, i això es pot traduir, entre d'altres, en incapacitat per valorar i respectar les normes, entre elles les de puntualitat i/o assistència.

Davant d'aquestes situacions els centres educatius poden proposar accions com:

- Orientar a les famílies en la seva tasca educativa mitjançant els mòduls formatius que el Departament d'Educació posa a l'abast de les famílies en el web [Família i Escola. Junts x l'Educació](#). Entre les formacions proposades trobem temes com el valor de l'esforç, la responsabilitat i el respecte.

Respecte a la relació amb el centre i/o l'escolaritat

▪ Principis sobre l'escolaritat

Uns **principis contraris a l'escolaritat** per part de la família poden generar desconfiança vers les actuacions i metodologies del centre educatiu. Aquest fet pot dificultar el procés d'aprenentatge i la integració de l'alumnat, mostrant inicialment desinterès en tot allò relacionat amb el centre escolar i les activitats que s'hi desenvolupen.

Davant d'aquestes situacions els centres educatius poden proposar accions com:

- Fomentar mecanismes per tal d'aproximar les famílies als centres educatius, i establir espais de col·laboració i confiança (tallers de família...) En el tema Participació de l'aplicació informàtica [Escola i Família](#) s'ofereix orientacions i recursos per desenvolupar aquesta línia de treball, com per exemple, [Com fer les reunions d'inici de curs més participatives](#), [Participació familiar amb l'espai web Família i Escola](#), [Com impliquem a les famílies en el projecte educatiu?](#)
- Impulsar l'acció tutorial compartida, com un element de cooperació entre la família i la tutora o tutor en relació al desenvolupament personal de l'alumne/a, al seguiment des seu procés d'aprenentatge i a l'orientació escolar, acadèmica i professional. L'aplicació informàtica [Escola i Família](#) ofereix orientacions i recursos per desenvolupar aquesta línia de treball.
- Afavorir l'acollida de les famílies novingudes que s'incorporen al sistema educatiu català, amb la col·laboració de l'AMPA i dels professionals del centre. [El procés d'acollida a les famílies novingudes des de l'AMPA](#). En aquest article s'explica l'experiència de l'escola Jaume I de Barcelona sobre l'acollida a les famílies novingudes en diferents llengües, amb participació de l'AMPA i de les famílies que ja són a l'escola.

▪ **Expectatives escolars dels fills i filles**

Tenir unes **baixes expectatives sobre les possibilitats escolars dels seus fills i les seves filles** repercuteix directament en l'autoestima i la motivació d'aquest alumnat, rebent amb escepticisme o indiferència tot allò que arriba de la institució escolar.

Davant aquesta situació, el centre educatiu pot:

- Impulsar l'**acció tutorial** compartida entre el centre educatiu i les famílies per dur a terme un seguiment conjunt de l'escolaritat dels fills i filles que millori les expectatives de la família respecte a les possibilitats escolars que tenen. L'aplicació informàtica **Escola i Família** del Departament d'Educació, ofereix orientacions i recursos per desenvolupar aquesta línia de treball.
- Afavorir la **tutoria individualitzada** com a acció educativa que permeti que la tutora o tutor conegui amb precisió la personalitat de l'alumne/a i les seves necessitats i capacitats, de manera que pugui contribuir a millorar les expectatives sobre les seves possibilitats escolars.
- Donar a conèixer a l'alumnat referents d'èxit educatiu de la seva comunitat o cultura a través de testimonis personals o altres mitjans com vídeos, llibres, tallers, etc.

▪ **Seguiment de l'escolaritat dels fills i filles**

El **poc seguiment de l'escolaritat dels fills i filles** dificulta el treball conjunt entre el centre educatiu i la família per aconseguir l'èxit escolar. La falta de seguiment per part de les famílies pot estar associada a una poca o nul·la col·laboració de les famílies amb el centre, desvinculació que pot donar a entendre a una part de l'alumnat la manca de valor per part dels pares i les mares a allò que es diu i es fa al centre. En aquest cas, l'alumne pot reproduir, d'alguna manera, l'actitud de desinterès de la seva família cap a la institució escolar.

Per tal d'aconseguir que les famílies participin en el dia a dia dels centres i facin un seguiment continuat del procés d'aprenentatge dels seus fills i filles, els centres educatius poden:

- Aprofundir en el treball conjunt entre escola i família mitjançant les orientacions i recursos que el Departament d'Educació posa a l'abast dels centres amb l'aplicació

informàtica [Escola i Família](#). Entre les línies d'intervenció que s'hi desenvolupen trobem **Participació de les famílies**, **Acció tutorial compartida** i **Carta de compromís educatiu**, on es donen orientacions per a l'elaboració dels continguts específics addicionals de la carta de compromís com a element que faciliti el seguiment de l'alumne/a.

CONTEXTUALS

L'article 159.3.a) Cinquè de la Llei 12/2009, del 10 de juliol, d'educació, exposa que *correspon als municipis la vigilància del compliment de l'escolarització obligatòria*, així com en l'article 100. 3 de la Llei 14/2010 dels drets i les oportunitats en la infància i l'adolescència que explica que *"tots els professionals, especialment els professionals de la salut, dels serveis socials i de l'educació, han d'intervenir obligatòriament quan tinguin coneixement de la situació de risc (...) en què es troba un infant o adolescent, d'acord amb els protocols específics i en col·laboració i coordinació amb l'òrgan de la Generalitat competent en matèria de protecció dels infants i els adolescent"*. Entre les situacions de risc, la mateixa llei assenyalava en l'article 102.2.e *"la manca d'escolarització en edat obligatòria, l'absentisme i l'abandó escolar"*.

Com a pràctica més habitual, els centres educatius aborden la problemàtica de l'absentisme conjuntament amb els serveis socials municipals, a qui informen dels casos d'absentisme que es detecten i concreten conjuntament les actuacions a seguir.

En contextos especialment complexos, on es dona un alt percentatge d'absentisme, a més de tenir en compte Protocol Local de prevenció, detecció i intervenció en situacions d'absentisme, cal actuar d'una forma més sistèmica mitjançant un protocol de centre.

D'altra banda, són moltes les accions que des del propi centre es poden iniciar per prevenir aquells aspectes contextuals que poden derivar en situacions d'absentisme, cercant la col·laboració i implicació de tots els agents educatius.

A continuació s'ofereixen orientacions per a la prevenció d'aquestes conductes a partir dels factors de risc de l'àmbit contextual.

▪ Grup d'iguals amb conductes absentistes

L'**existència d'un grup d'iguals amb conductes absentistes** que condiona el comportament individual. La importància de la vinculació amb el grup i la necessitat d'identificar-se amb ell fa que de vegades els joves adoptin conductes inapropiades del grup com seria la no assistència a classe.

Davant d'aquesta situació els centres poden proposar accions com:

- Afavorir la **tutoria individualitzada** per atendre les dificultats de l'alumne/a en les relacions interpersonals establertes amb el grup d'iguals, donant eines (autoconeixement, assertivitat, pensament crític) per mantenir-se en les decisions pròpies, actuant i responnent assertivament en situacions on el grup intenta imposar les seves conductes inapropiades.
- Implementar **programes d'ajuda entre iguals** en què companys i companyes juguin un paper clau de suport per al desenvolupament del sentiment de pertinença en l'alumnat.
 - El Departament d'Ensenyament ofereix instruments d'acompanyament entre iguals: [La tutoria entre iguals](#) i [Apadrinament lector](#).
 - [El Programa TEI](#) En aquest web es pot trobar informació sobre aquest programa de convivència basat en la tutorització emocional amb l'objectiu de desenvolupar el respecte, l'empatia i el compromís de l'alumnat.
- Treballar pel desenvolupament de les competències socioemocionals de l'alumnat, amb l'objectiu d'incidir en la millora de les relacions interpersonals. L'objectiu de l'adquisició d'aquestes competències és la presa de consciència d'un mateix en les relacions interpersonals, treballant les habilitats cognitives i socials per tal reforçar la confiança en la presa de decisions i actuar sense la influència de la pressió del grup.
 - En el tema **Educació socioemocional** de l'aplicació informàtica per a l'elaboració del Projecte de convivència que el Departament d'Educació posa a l'abast dels centres educatius s'ofereixen orientacions i recursos per treballar les **competències socioemocionals** de l'alumnat.

- Així mateix, en el programa #aquiproubullying es posa a l'abast tant dels centres educatius d'educació primària com d'educació secundària un mòdul formatiu específic Competències socioemocionals per desenvolupar les capacitats que han de facilitar una bona relació intrapersonal i interpersonal.

▪ **Contextos complexos**

Els **contextos complexos** poden generar **tensions i conflictes** que l'alumnat tendeix a incorporar i reproduir en el centre educatiu. A més, en aquests entorns la situació fa que sovint **no es valori suficientment la necessitat treballar i implicar-se** en el seu procés d'aprenentatge portant a l'alumne/a a perdre l'interès pel fet educatiu i a distanciar-se, mica a mica, de l'activitat del centre.

Davant d'aquestes situacions els centres educatius poden proposar accions com:

- Promoure des de la Comissió d'absentisme d'àmbit comunitari accions per a la detecció de factors de risc i accions de prevenció.
- Augmentar les expectatives d'èxit de l'alumnat mitjançant accions com tallers d'estudi assistit en els que es poden reforçar els hàbits escolars i dur a terme un acompanyament i una orientació acadèmica i professional adequades.
- Donar a conèixer a l'alumnat referents d'èxit educatiu de la seva comunitat o cultura a través de testimonis personals o altres mitjans com vídeos, llibres, tallers, etc. per tal que puguin conèixer els seus processos vitals i professionals i valorar les aportacions que han fet a la comunitat.
- Reforçar el vincle amb l'escola afavorint la participació de l'alumnat en la vida del centre creant comissions, equips de treball, juntes de delegats, etc. En el tema **Participació** de l'aplicació informàtica per a elaborar el [Projecte de convivència](#) s'ofereixen orientacions, recursos i eines per facilitar la participació de l'alumnat en la vida diària del centre.

▪ **Participació de l'alumnat en el teixit associatiu**

La **baixa participació de l'alumnat en el teixit associatiu** pot portar a l'alumne/a a passar moltes hores en solitud o bé al carrer si la família no dona el suport i acompanyament

necessari. Aquesta situació pot abocar-los, d'una banda a tenir contacte amb altres joves amb conductes asocials com s'ha comentat anteriorment, i d'altra a allunyar-se dels processos educatius formals.

Per tal d'ajudar l'alumnat en aquesta situació, els centres educatius poden potenciar el valor educatiu del lleure i la implicació de l'alumne/a en el seu entorn oferint actuacions com:

- Donar a conèixer, en el marc de l'acció tutorial, a l'alumnat i la família les associacions i entitats de lleure educatiu.
- Promoure en l'acció tutorial la participació en activitats de lleure educatiu.
- Proposar itineraris personalitzats de l'alumne/a, que incloguin l'educació no formal en coordinació amb els recursos disponibles del seu entorn proper a nivell social i, si s'escau, establir un pla d'acompanyament i seguiment, amb el compromís explícit de la família.

ESCOLARS

Tal i com indiquen els Documents d'organització i gestió del centre del Departament d'Educació, *l'assistència dels alumnes de tots els nivells educatius al centre és obligatòria ([article 22.1.a de la Llei d'educació](#))*.

Per aquest motiu, el centre ha de disposar de mecanismes efectius de control de l'assistència a classe i de seguiment dels alumnes, i en el cas dels alumnes menors d'edat, ha de comunicar periòdicament i de manera sistemàtica a les famílies les absències de classe sense presentar justificant o sense una justificació acceptable.

El Projecte Educatiu de Centre (PEC) recull la identitat del centre tenint en compte les característiques socials i culturals del context escolar, n'explicita els objectius, n'orienta l'activitat i hi dóna sentit amb la finalitat que l'alumnat assoleixi les competències bàsiques i el màxim aprofitament educatiu, assegurant la participació de tothom en els entorns escolars, independentment de les seves condicions i capacitats.

Els centres han de plantejar-se i concretar projectes educatius que vinculin l'alumnat amb els aprenentatges i articular els recursos amb el de la comunitat.

D'altra banda, el centre educatiu ha de preveure mecanismes organitzatius per tal de minimitzar els possibles factors de risc de conductes absentistes derivades del propi funcionament del centre i de les dificultats del procés d'ensenyament aprenentatge de l'alumnat. En aquest sentit, les mesures i suports intensius necessaris per atendre les dificultats d'aprenentatge de l'alumnat, les metodologies actives a l'aula que contribueixin a que l'alumnat estableixi una major vinculació amb els processos d'ensenyament aprenentatge, les mesures d'acolliment que posen una atenció especial als alumnes en risc d'exclusió o la distribució horària, poden ser elements clau en els processos de prevenció.

A continuació s'ofereixen orientacions per a la prevenció d'aquestes conductes a partir dels factors de risc de l'àmbit escolar.

Atenció educativa a l'alumnat

Reconèixer i donar resposta a les necessitats educatives de cada alumne/a pot evitar que es puguin veure allunyats dels objectius que se'ls demana aconseguir i trobin poca funcionalitat en els continguts apresos. Davant d'aquest fet, l'alumnat pot generar una sensació d'impotència i frustració, ja que creu que no assolirà allò que se li demana aconseguir, quedant-se al marge del seu procés d'aprenentatge i, fins i tot, arribant a comportaments absentistes. D'altra banda, no conèixer les capacitats i les necessitats de cada alumne/a pot condicionar les **expectatives del professor sobre les seves capacitats**, el que afecta directament a l'autoconcepte, l'autoestima i la motivació, elements considerats factors de risc de les conductes absentistes.

Per tal de donar respostes ajustades a les necessitats individuals, els centres poden impulsar actuacions com:

- Elaborar projectes educatius per a tot l'alumnat: capítol II del document "**De la escola inclusiva al sistema inclusiu**"
- Fomentar la tutoria individualitzada per conèixer millor l'alumne/a i que d'aquesta manera la tutora o tutor i tot l'equip docent puguin ajudar a desenvolupar i potenciar les seves capacitats i acompanyar en el desenvolupament acadèmic i personal. En els Documents per a l'organització i la gestió dels centres, els centres educatius poden trobar orientacions sobre **Orientació educativa i acció tutorial a l'ESO**.

Concretament, es parla de tutoria individualitzada com a eina de centre per potenciar l'acompanyament i l'orientació de l'alumnat.

- Promocionar l'avaluació inicial per tal de **recollir informació** respecte al punt de partida de l'alumnat, la qual cosa orientarà la planificació del procés d'ensenyament -aprenentatge. En els casos que arribi al centre alumnat nouvingut i que no entengui la llengua catalana, el Departament d'Educació ofereix als centres orientacions i models per fer **l'avaluació inicial d'alumnat nouvingut que prové d'altres sistemes educatius**.
- Elaborar respostes ajustades tenint en compte les necessitats de suport educatiu de l'alumnat detectades en les avaluacions inicials.
- Elaborar, en els casos que sigui necessari, un **Pla de suport individualitzat** que recull les valoracions i la presa de decisions dels equips docents –amb la participació de la família i de l'alumne/a-, sobre la planificació de mesures, actuacions i suports per donar resposta a situacions singulars. En l'apartat **atenció educativa a l'alumnat** de la Xtec, el Departament d'Educació, s'hi destaquen els continguts i el procediment per l'elaboració d'un Pla de suport individualitzat.
- Recollir, en el procés de traspàs entre educació primària i secundària, informació sobre les necessitats detectades i les respostes donades durant l'educació primària per treballar sobre els riscos i garantir la continuïtat de les actuacions. En els Documents per a l'organització i la gestió dels centres, els centres educatius poden trobar orientacions per a dur a terme la **Coordinació entre l'educació primària i l'educació secundària obligatòria**.
- Relacionar els continguts curriculars de les diferents àrees al voltant de **projectes** multidisciplinaris i propers a l'alumnat que possibiliti construir un coneixement significatiu i aplicable al voltant d'un centre d'interès.
- Elaborar **programacions multinivell d'aula** que permeten que tot el grup classe treballi el mateix tema però que es disposi de materials amb diferents nivells de dificultat.

- Fomentar l'**aprenentatge servei (APS)** com a metodologia que permet posar en pràctica en situacions reals allò que s'aprèn, amb l'objectiu de millorar l'entorn a l'hora que es consoliden els aprenentatges.
- Millorar les expectatives del professorat respecte a les possibilitats d'èxit de l'alumnat tenint en compte que allò que el professorat espera de l'alumnat pot ser determinant per a la seva autoestima i èxit educatiu. La Fundació Bofill ha elaborat un document que pot facilitar la reflexió: [Com millorar les expectatives d'èxit de l'alumnat? / Education policy shape students' ambitions OCDE.](#)

▪ **Reincorporació de l'alumnat absentista.**

La manca de mesures, recursos i estratègies específics per a l'alumnat que es reincorpora a l'aula i al centre després d'un període d'absentisme pot incidir en les dificultats del seguiment de les activitats que s'estan realitzant a l'aula i en la seva integració en el grup, allunyant més a l'alumne/a de la realitat escolar. Aquesta situació pot abocar l'alumne/a a reincidir en comportaments absentistes i provocar que la situació esdevingui crònica.

Davant d'aquestes situacions els centres educatius poden proposar accions com:

- Tenir en compte les orientacions del document [Mesures d'acollida per a l'alumnat que es reincorpora al centre després d'un període d'absència continuat,](#) elaborat pel Departament d'Educació.
- Concretar, en el pla d'acollida del centre, [actuacions específiques destinades a la reincorporació al centre de l'alumnat absentista,](#) com: planificar el retorn de l'alumne/a després de la seva absència pel tutor o tutora o persona de referència, valorar les causes de la situació d'absentisme per incidir-hi i evitar-les si és possible, disposar de materials amb continguts curriculars específics per, o bé donar continuïtat a les activitats a l'aula que s'han realitzat en la seva absència, o bé per fer-ne d'específiques del seu procés d'aprenentatge.
- Elaborar un itinerari específic i/o un [Pla individualitzat](#) que permeti fer un seguiment individualitzat de l'alumne/a per garantir al màxim la seva integració al centre.

- Emprar els [continguts específics addicionals de la carta de compromís educatiu](#) per establir els compromisos que adquireix el tutor o tutora, l'alumne/a que es reincorpora al centre i la seva família després d'un període d'absentisme per tal de reconduir la situació.
 - Organitzar i estructurar les sessions amb diversitat d'activitats que s'ajustin més a les característiques de l'alumne/a, considerant que sovint aquest alumnat té dificultats per mantenir l'atenció.
 - Possibilitar la intervenció de dos docents a l'aula que col·laborin per facilitar l'aprenentatge i la participació de tot l'alumnat, més específicament de l'alumnat que es reincorpora al centre després d'un període d'absentisme. El Departament d'Educació ofereix en l'apartat [Estratègies metodològiques](#) de la Xtec orientacions per treballar [Dos mestres a l'aula](#), una estratègia que pretén atendre i augmentar el suport a tot l'alumnat, adequant la programació i la intervenció per garantir una atenció més individualitzada.
 - Promoure la [tutoria entre iguals](#) per tal d'establir una relació cooperativa entre les parelles d'alumnes, amb l'ajuda del professorat per facilitar la integració de l'alumnat absentista que retorna a l'aula. En aquest espai de la XTEC s'ofereixen orientacions i recursos per treballar la tutoria entre iguals.
 - Impulsar programes d'alumnes referents, [padrins i padrines](#), alumnes guia, tutories entre iguals, etc, en els que els companys i companyes poden jugar un paper clau en el procés d'acollida.
 - Tenir en compte les orientacions incloses en el tema [L'acollida](#). de l'aplicació informàtica per a l'elaboració del Projectes de Convivència que el Departament d'Educació posa a l'abast dels centres educatius.
- **Currículum intercultural.**

La **baixa visibilització de les cultures existents a l'aula en el currículum** pot fer que l'alumnat no el senti com a propi amb la conseqüent desvinculació del procés d'aprenentatge.

Per visibilitzar les cultures existents a l'aula, els centres educatius poden fer actuacions com:

- Preveure, en la programació general anual de centre, les dates de celebració i commemoració de les confessions religioses presents al centre.
- Visualitzar les cultures existents a l'aula a través d'un currículum intercultural. A l'espai [Educació Intercultural](#) de la XTEC es poden trobar orientacions i recursos sobre com inserir la interculturalitat a totes les àrees: [Llengua](#), [Visual i Plàstica](#), [Matemàtiques](#), [Ciències Naturals](#) i [Ciències Socials](#).

En l'espai [Interculturalitat – àmbits – currículum](#) de la XTEC poden trobar recursos útils per treballar la interculturalitat des del currículum ajustats a cada situació i context.

- Emprar la [Guia per al respecte a la diversitat de creences als centres educatius de Catalunya](#) que ofereix a la comunitat escolar unes bases per gestionar la diversitat de manifestacions culturals a l'aula i el seu impacte, entre d'altres, en el currículum.

▪ **Metodologies**

La manca de flexibilitat respecte l'aplicació de diferents metodologies a l'aula pot generar dinàmiques repetitives que provoquin a l'alumne avorriment, desmotivació i desinterès que l'allunyin del procés d'aprenentatge.

Davant d'aquesta situació el centre educatiu pot impulsar l'aplicació de metodologies actives a l'aula que contribueixin a que l'alumnat se senti protagonista del seu aprenentatge i que forma part del grup. Aquestes metodologies faciliten que l'alumnat estableixi una major vinculació amb els processos d'ensenyament aprenentatge i per tant, augmenti la seva motivació.

Algunes d'aquestes metodologies són:

- **El treball i aprenentatge cooperatiu.** Aquesta metodologia contribueix de manera eficaç a combatre actituds discriminatòries i a crear comunitats d'acollida. El treball cooperatiu afavoreix l'establiment de relacions positives basades en el respecte mutu i el diàleg, la generositat, la solidaritat i l'empatia.

[Per saber-ne més](#)

- **L'Aprenentatge Basat en Problemes (ABP).** Metodologia d'aprenentatge on l'alumnat és part activa que necessita organitzar-se per resoldre el problema plantejat pel professor o professora. Es parteix d'un conjunt d'activitats i propostes de treball entorn d'una situació, escenari o problema.
- **El treball per projectes.** És una opció metodològica que pretén fomentar entre l'alumnat un tipus diferent d'aprenentatge, centrat en les seves pròpies motivacions, on el propi alumnat es qüestiona un tema d'estudi, fa una cerca d'informació (llibres, revistes, enciclopèdies, Internet etc.), reelabora aquesta informació i la sistematitza.
- **El mètode d'experts.** Aquesta metodologia disposa en l'alumne/a una certa responsabilitat: la d'ensenyar als seus companys. Crea situacions d'aprenentatge "entre iguals". Es crea una interdependència molt positiva entre tots els membres del grup, ja que cada persona necessita allò que fan els altres. No només s'avalua el resultat final, sinó també el procés i, especialment, la dinàmica de treball i el paper de cadascú.
- **LEITEXT.** Aquesta metodologia permet el coneixement d'un tema que sigui nou per a l'alumnat amb la mínima participació del professorat. A partir del plantejament inicial, amb una o més preguntes o d'un problema per resoldre, cal respondre un conjunt de preguntes guiades i jerarquizades que condueixen a la solució final.
- **La discussió d'un cas.** La metodologia del cas tracta d'una situació real o realista en la qual s'estableix un procés de discussió. Possibilita l'exercici de la dialèctica reflexiva, afavorint la comprensió de temes que es poden resoldre de diverses maneres. L'alumnat ha de presentar una solució argumentada al cas proposat. El cas és una metodologia activa on l'alumnat ha de prendre la iniciativa i cercar solucions.

▪ **Gestió d'aula**

Una **gestió de l'aula poc eficaç**, que no contempla la planificació de les tasques proposades, pot provocar en l'alumnat certa confusió, desorientació o desmotivació en els processos d'ensenyament aprenentatge.

Per facilitar la planificació i gestió eficaç de l'aula, el professorat pot contemplar algunes orientacions com:

- Preparar i gestionar les activitats i tasques d'aprenentatge: què es treballarà, amb quin material, quines estratègies metodològiques s'utilitzaran, com s'avaluarà, etc.
- Distribuir i ocupar espais de l'aula per poder dur a terme la tasca programada tenint en compte les metodologies.
- Distribuir i utilitzar el temps tenint en compte les explicacions, la participació de l'alumnat, les pauses i els canvis d'activitat.

El Departament d'Educació posa a l'abast dels centres educatius materials i recursos del curs [Inclusió educativa i estratègies de treball a l'aula](#) que en el seu mòdul 3 desenvolupa elements per a la gestió inclusiva de l'aula, entre els quals es troba la [planificació de l'aula](#).

- Fomentar el treball de l'equip docent per tal que s'acordin pautes concretes i clares d'actuació del professorat pel que fa les normes i rutines d'aula, les propostes metodològiques que promoguin la coherència i la consistència de les actuacions del professorat.
- Facilitar espais i canals de comunicació per compartir les dificultats del professorat a l'aula, ja sigui a nivell de rutines, de metodologies o d'estil docent.
- Impulsar el suport d'altres companys o companyes que puguin fer un acompanyament i actuar com a mentors/res. Aquest acompanyament exigeix un canvi en la cultura del professorat que es basi en la confiança, el suport mutu i l'ajuda entre iguals com a elements de millora del clima d'aula. El Departament d'Educació ofereix l'activitat formativa telemàtica **Salut i benestar docent**. Aquesta formació s'adreça a aquell personal docent que vol millorar el clima de treball al centre i el seu propi benestar. Parteix del treball personal pel que fa a les competències socioemocionals per arribar a abordar aquestes competències des de la dimensió grupal.

▪ **Sentiment de pertinença**

El sentiment de pertinença al centre és un element clau per vincular l'alumnat amb el centre i en conseqüència amb tot allò relacionat amb el fet educatiu i les activitats que s'hi desenvolupen. La situació contrària, pot afectar tant en les relacions socials dins del grup com en el procés d'aprenentatge, i pot arribar a produir conductes absentistes.

En aquest sentit, el centre pot dur a terme estratègies com:

- Fomentar la participació de l'alumnat en el seu procés d'aprenentatge i en el dia a dia del centre educatiu mitjançant les orientacions, recursos i eines que ofereix l'aplicació informàtica per elaborar el **Projecte de convivència**, concretament del tema **Participació**.
- Promoure la participació de l'alumnat en el centre a través dels delegats i delegades. El Departament de Joventut posa a disposició dels centres el **programa Delegats/des en 3D** amb el que es pretén fomentar la cultura participativa dins dels centres educatius mitjançant un projecte que implica organitzar-se, assumir tasques i prendre decisions de forma conjunta al llarg del curs.

▪ **Seguiment de l'assistència**

L'absència d'un procediment sistematitzat de detecció, seguiment i comunicació de les faltes d'assistència sovint impedeix que es prenguin mesures immediates i sistemàtiques davant les situacions d'absentisme, i dificulta, alhora, que els docents actuïn d'una manera coordinada, fet que pot generar una manca de coherència i predictibilitat que porti l'alumnat a repetir les conductes absentistes.

Davant d'aquestes situacions, els centres educatius poden adoptar mesures organitzatives com:

- Elaborar protocols de detecció, seguiment i comunicació de faltes d'assistència.
- Recollir en temps real i informatitzar el registre de faltes d'assistència de l'alumnat per tal de d'identificar al més aviat possible les situacions de risc d'absentisme.
- Afegir al registre de les faltes d'assistència dades qualitatives (possibles causes, circumstàncies, processos, etc.) que permetin l'anàlisi de la situació i el seguiment de l'alumnat.
- Disposar de mecanismes àgils i eficaços per comunicar a les famílies de forma immediata (via telemàtica, sms, e-mail, etc.) qualsevol falta d'assistència no justificada prèviament.
- Concretar els indicadors de risc de l'absentisme i les mesures que el centre aplicarà per tal de reconduir les situacions d'absentisme, i recollir-ho en el document de normes d'organització i funcionament de centre (NOFC).

- Elaborar un protocol d'actuació enfront situacions d'absentisme en el qual s'especifiquin estratègies conegudes i revisades pel claustre, amb la intenció de proporcionar consistència i coherència a les actuacions.

▪ **Informació i Comunicació**

La manca o dèficit d'informació a l'alumnat i a les famílies sobre la importància de l'assistència a classe, el desconeixement de les mesures establertes a les NOFC en els casos d'absentisme, i per altra banda, les **dificultats comunicatives**, tant amb l'alumnat com amb les famílies, pot dificultar l'accés a la informació sobre el seu procés d'aprenentatge (tasques, procediments, avaluació, etc.) i generar certa laxitud en el comportament de l'alumne/a i manca de responsabilitat de la família respecte el seguiment del procés educatiu dels fills i filles.

Davant d'aquestes situacions, els centres educatius poden adoptar mesures organitzatives com:

- Donar a conèixer a l'alumnat i a les famílies les NOFC i les conseqüències previstes pel seu incompliment.
- Organitzar, conjuntament amb l'AFA, activitats per facilitar a les famílies indicadors de detecció i pautes d'actuació sobre factors de risc d'absentisme (desmotivació, consum d'alcohol i drogues, etc.).
- Treballar la importància de l'assistència al centre amb les famílies (reunions d'inici de curs, entrevistes, carta de compromís educatiu, etc.).
- Establir un codi de comunicació verbal (llenguatge assertiu i escolta activa) i no verbal (mirada, proximitat, etc.) que ajudi a l'alumnat a sentir-se escoltat i apreciat, i amb conseqüència augmenti la seva vinculació amb el centre educatiu i les activitats que es realitzen.
- Facilitar una bona comunicació entre els membres de la comunitat escolar. El Departament d'Educació posa a l'abast del centre les orientacions, recursos i bones pràctiques sobre **Comunicació** que ofereix l'aplicació informàtica per a elaborar el **Projecte de convivència**.

ANNEX 3

ACCIONS PREVENTIVES DES DE LA COMISSIÓ LOCAL D'ABSENTISME

Donat el caràcter multifactorial de l'absentisme, es fa necessari un plantejament de la prevenció global i comunitari. En aquest sentit, el Departament d'Educació suggereix a la Comissió Local d'Absentisme accions com:

- Impulsar les actuacions preventives del centre pel que fa als factors de risc personals (vegeu PERSONALS), familiars (vegeu FAMILIARS), contextuals (vegeu CONTEXTUALS) i escolars (vegeu ESCOLARS) especificades en aquest protocol.
- Realitzar la diagnosi de les situacions de risc d'absentisme que es produeixen en la zona d'escolaritat.
- Proposar accions per donar respostes a les diferents situacions de risc i definir els agents que les duren a terme.
- Consensuar amb tots els centres del municipi els criteris de les justificacions de no assistència que tramet la família i la seva admissió.
- Realitzar accions orientades a fer créixer les expectatives d'èxit educatiu, de l'alumnat i les seves famílies, com pot ser organitzar unes jornades on es posi en valor experiències d'èxit personal.
- Disposar d'un Pla d'Acollida comunitari per les famílies, que inclogui informació sobre els drets i deures de l'escolarització i els seus avantatges.
- Promoure conjuntament amb l'AFA accions de suport i d'acompanyament a les famílies de l'alumnat que retorna al centre després d'un període d'absentisme.
 - [Projecte d'acompanyament a l'escolaritat](#) En aquest document del Pla Educatiu d'Entorn Girona - Sector Est s'explica l'experiència que es du a terme en aquesta zona respecte la promoció escolar a través de l'acompanyament als joves i a les seves famílies. Es desenvolupen diverses

actuacions com les tutories d'acompanyament, la promoció del compromís familiar, el suport a l'educació formal, les activitats de promoció de la escolaritat i la implicació i coordinació entre serveis dirigides a afavorir l'escolarització de l'alumnat i prevenir l'absentisme.

- **[Projecte d'acompanyament al suport educatiu de les famílies \(ASEF\)](#)** En aquest espai del web de l'ajuntament de Badia del Vallès s'informa sobre el projecte, que consisteix en un espai de trobada i reflexió amb les famílies de 6è i 1r d'ESO sobre temes d'acompanyament escolar. En aquestes trobades es donen eines per millorar el suport als fills o filles per part de les famílies, que permetrà incidir en la reducció de l'absentisme.
- Promoure conjuntament amb l'AFA accions de suport comunitari a les famílies d'alumnat absentista.
 - **[Servei despertador](#)**. En aquest espai web del Pla Educatiu d'Entorn de la vila de Gràcia, s'explica aquest projecte que consisteix en la recollida i acompanyament als centres educatius d'algunes nenes o nens que per la dinàmica familiar presenten dificultats i acaben fent absentisme escolar.
 - **[Projecte de suport a l'escolarització](#)**. En aquest document del Pla Educatiu d'Entorn de Sant Roc s'exposa l'experiència, duta a terme per diferents centres, d'acompanyament a les famílies en el procés d'escolarització dels seus fills i filles amb l'objectiu de combatre l'absentisme. S'incideix en diversos aspectes com el suport matinal, les visites domiciliàries i un treball amb les famílies que cerca la creació de vincles i complicitats.
- Promoure la xarxa entre iguals per tal d'establir una relació cooperativa entre les famílies nouvingudes, amb l'ajuda de l'Associació d'AMPAS del municipi.
 - En aquest web de l'Escola Rocafonda, hi trobareu un projecte anomenat "**[FAMÍLIES GUIA](#)**". És un projecte per acollir les famílies noves a l'escola. Especialment adreçat a tots els pares i mares de P3 i noves matriculacions, però obert a tothom.

- Detectar el grau de participació de l'alumnat en el lleure educatiu i facilitar l'orientació de l'alumnat i les seves famílies, promovent la seva participació i evitant possibles casos de marginació.
 - En el document *Accions prioritàries dels PEE 0-20*, del Departament d'Educació, es desenvolupa l'acció "Itineraris Formatius Personalitzats". En aquesta acció trobem orientacions per fomentar la participació de l'alumnat en activitats d'educació no formal d'acord amb les seves necessitats i interessos.
- Fomentar l'ús social dels centres escolars com espais de confiança i de trobada, com els [patis oberts](#) i [biblioteques escolars](#), amb la finalitat de reforçar vincles positius.
 - En el document *Accions prioritàries dels PEE 0-20*, del Departament d'Educació, es desenvolupa l'acció "Biblioteques Escolars" (pàg. 94). En aquesta acció trobem orientacions per promoure l'equitat i la cohesió social.
 - En el document *Accions prioritàries dels PEE 0-20*, del Departament d'Educació, es desenvolupa l'acció "Patis Oberts" (pàg. 102). En aquesta acció trobem orientacions per promoure la interacció entre iguals.
- Promoure des del món local accions per reforçar les relacions entre joves del municipi o del barri.
 - En aquest web de la regidoria de Joventut i Infància de Sant Vicenç del Horts, hi trobareu [l'assemblea per a joves](#) que promou la participació i potencia el vincle entre iguals.
 - En aquest web de l'Ajuntament de Girona, hi trobareu activitats adreçades a joves mitjançant [l'Associació Juvenil HEAL](#), que dinamitzen el projecte UNITY, un espai obert on conviden als joves a la participació.
- Coordinar-se amb agents d'entitats esportives, culturals i de lleure per treballar l'absentisme de manera preventiva o intervenir conjuntament quan s'ha produït un cas.

- Afavorir el treball en xarxa entre els diversos agents socioeducatius que intervinguin en el procés de reincorporació de l'alumne/a absentista (professionals del centre, serveis educatius de territori, serveis especialitzats, etc.).
 - [Apartat 5.6 Treball coordinat dels agents de la Comissió socioeducativa de Millora de l'escolaritat: prevenció i atenció a l'absentisme escolar](#). En aquest document publicat per l'ajuntament de L'Hospitalet de Llobregat, la Diputació de Barcelona i el Departament d'Ensenyament, es proposa la creació d'aquest organisme de coordinació dels diversos agents educatius que participen en el procés de reincorporació de l'alumnat absentista.
- Valorar, per curs escolar, l'impacte de les actuacions realitzades en la disminució dels factors de risc d'absentisme de la zona d'escolaritat.

ANNEX 4

PLANTILLES I MODELS

LOGO/NOM DEL CENTRE EDUCATIU

COMUNICAT DEL TUTOR/A DEL CENTRE A LA FAMÍLIA

Nom.....Adreça.....Codi postal.....

Benvolgut, benvolguda,

Us informem que el vostre fill/a, que cursa de primària/secundària ha comés absències de classe sense presentar justificant o sense una justificació acceptable.

Dia setmana	Data	Hores lectives							Total
		1r	2n	3r	4t	5a	6a	7a	
Total									

Us recordem l'obligació de les famílies de vetllar per la correcta escolarització dels fills o filles (article 37 de la Llei 14/2010, de 27 de maig, dels drets i oportunitats en la infància i l'adolescència).

En aplicació de les normes d'organització i funcionament establertes en el centre (NOFC), l'equip docent implementarà les mesures següents per tal de reconduir els comportaments absentistes del vostre fill o la vostra filla:

Mesures:

Amb la finalitat que aquesta situació no es torni a repetir, us demanem la vostra col·laboració per fer el seguiment de l'assistència al centre del vostre fill/a.

Atentament,

Tutor/a:

Població, Data:

**FACTORS DE RISC QUE PODEN AFAVORIR L'APARICIÓ DE CASOS
 D'ABSENTISME I ABANDÓ ESCOLAR (Entrevista amb l'alumne/a)**

PERSONALS	sí	OBSERVACIONS
Presenta problemes de salut		
Mostra problemes d'autoestima		
Mostra manca d'habilitats socials		
Expressa manca d'expectatives acadèmiques		
Explicita poca vinculació amb el centre educatiu		
Expressa problemes per acceptar les normes i requeriments		
Altres		
CONCLUSIONS		

FAMILIARS	sí	OBSERVACIONS
Es detecta una situació socioeconòmica desfavorida		
Explicita un clima familiar tens i/o complicat		
Exposa anteriors i/o futurs canvis de domicili, mobilitat familiar		
Explicita les dificultats de comunicació en el seu àmbit familiar		
Es detecta un model coercitiu o permissiu del nucli familiar		
Expressa les baixes expectatives de la seva família sobre les seves possibilitats escolars		
Explicita el poc interès de la seva família en l'escolaritat		
Altres		
CONCLUSIONS		

CONTEXTUALS	sí	OBSERVACIONS
Es relaciona amb un grup d'iguals amb conductes absentistes		
Es detecta que el seu entorn és un context complex		
Es detecta que en el seu entorn no hi ha referents d'èxit educatiu		
Expressa que no participa en el teixit associatiu del seu entorn (entitats de lleure, extraescolars...)		
Altres		
CONCLUSIONS		

ESCOLARS	sí	OBSERVACIONS
Explica el poc interès en els continguts desenvolupats a l'aula		
Expressa les dificultats que té en seguir les diferents matèries		
Exposa que el que fan a l'aula no li serveix en la vida quotidiana		
Es detecta que sent el currículum com una cosa llunyana i aliena		
Es detecta que les metodologies no l'incentiven		
Explicita que no se l'ajuda prou en el seu procés educatiu i d'aprenentatge		
Manifesta desatenció per part de docents		
Explica que hi ha docents que no controlen l'aula		
Explicita que en altres situacions no s'ha sentit acompanyat/da en la incorporació al centre		
Manifesta poc sentiment de pertinença al centre		
Explicita dificultats de comunicació/entesa amb membres de la comunitat escolar		
Expressa que no l'han informat prou, ni a la família, sobre la repercussió de les faltes d'assistència		
Altres		
CONCLUSIONS		

FACTORS DE RISC QUE PODEN AFAVORIR L'APARICIÓ DE CASOS D'ABSENTISME I ABANDÓ ESCOLAR (Entrevista amb la família)		
PERSONALS	sí	OBSERVACIONS
Expliciten els problemes de salut del seu fill/a		
Exposen problemes d'autoestima del seu fill/a		
Detecten manca d'habilitats socials del seu fill/a		
Expressen la manca d'expectatives acadèmiques del seu fill/a		
Expliciten la poca vinculació amb el centre educatiu del seu fill/a		
Expressen problemes per acceptar les normes i els requeriments del seu fill/a		
Altres		
CONCLUSIONS		

FAMILIARS	sí	OBSERVACIONS
Es detecta una situació socioeconòmica desfavorida		
Expliciten un clima familiar tens i/o complicat		
Exposen anteriors i/o futurs canvis de domicili, mobilitat familiar		
Es detecta un model coercitiu o permissiu del seu nucli familiar		
Es detecten baixes expectatives respecte les possibilitats escolars del seu fill/a		
Expliciten poc interès en l'escolaritat del seu fill/a		
Altres		
CONCLUSIONS		

CONTEXTUALS	sí	OBSERVACIONS
Han detectat que el seu fill/a es relaciona amb un grup d'iguals amb conductes absentistes		
Es detecta un entorn complex		

Es detecta que en el seu entorn hi has referents d'èxit educatiu		
Expressen que el seu fill/a no participa en el teixit associatiu del seu entorn (entitats de lleure, extraescolars...) i la família tampoc		
Altres		
CONCLUSIONS		

ESCOLARS	sí	OBSERVACIONS
Expliciten el poc interès en els continguts que es desenvolupen a l'aula per part del seu fill/a		
Expressen les dificultats que té el seu fill/a en seguir les diferents matèries		
Expressen que no veuen el seu fill/a motivat/ada		
Expliciten que el seu fill/a sent que no se l'ajuda prou en el seu procés educatiu i d'aprenentatge		
Manifesten que el seu fill/a no se sent ben atès/esa per part de docents		
Expliciten que el seu fill/a exposa que hi ha docents que no controlen l'aula		
Expliciten que en altres situacions el seu fill/a no s'ha sentit acompanyat/da en la seva incorporació al centre		
Expressen que el seu fill/a no se sent vinculat/da al centre		
Expliciten les dificultats de comunicació/entesa del seu fill/a i diferents membres de la comunitat escolar		
Expressen que no s'ha informat suficientment ni al fill/a ni a la família, sobre les repercussions de les faltes d'assistència		
Altres		
CONCLUSIONS		

LOGO/NOM DEL CENTRE EDUCATIU

CITACIÓ A LA FAMÍLIA O EL TUTOR/A LEGAL PER A UNA ENTREVISTA AMB EL TUTOR/A

Nom..... AdreçaCodi postal.....

Població

Benvolgut, benvolguda,

Us informem que, malgrat la notificació que amb data us varem adreçar per comunicar-vos les absències de classe sense presentar justificant o sense una justificació acceptable del vostre fill o la vostra filla, que cursa de primària/secundària, la situació s'ha mantingut, acumulant-se un total de absències de classe sense presentar justificant o sense una justificació acceptable.

Dia setmana	Data	Hores lectives							Total
		1r	2n	3r	4t	5a	6a	7a	
Total									

Us recordem de nou l'obligació de les famílies de vetllar per la correcta escolarització dels fills i filles i garantir l'assistència diària al centre escolar, tal i com es recull en els articles 37 i 157 de la Llei 14/2010, del 27 de maig, dels drets i les oportunitats en la infància i l'adolescència.

Davant de la gravetat de la situació que s'està produint, us convoquem a una reunió el proper

Dia Hora

Atentament,

Tutor/a:

Data:

Nota: En cas que no pugueu assistir a la reunió és convenient que us poseu en comunicació amb el tutor o tutora del vostre fill/a.

LOGO/NOM DEL CENTRE EDUCATIU

CITACIÓ A LA FAMÍLIA IL·LOCALITZABLE PER A UNA ENTREVISTA AMB EL TUTOR O LA TUTORA

Nom.....Adreça.....Codi postal.....
 Població.....

Benvolgut, benvolguda,

Us informem que el tutor/la tutora del vostre fill o la vostra filla , que cursa de primària/secundària ha intentat comunicar-vos les absències de classe sense presentar justificant o sense una justificació acceptable i que seguidament us presentem.

Dia setmana	Data	Hores lectives							Total
		1r	2n	3r	4t	5a	6a	7a	
Total									

Adjuntem taula amb el recull d'intents de contacte sense èxit.

Intents de contacte amb la família	Data	Observacions/Resultats
Telefònic		
Total		
Agenda de l'alumne/a		
Telemàtic		
En persona		
Notificació per escrit		

Davant de la gravetat dels fets que s'estan produint i la impossibilitat d'establir contacte, us comuniquem que en el cas que abans del (dia i data)..... no us poseu en contacte amb el centre, es posarà en coneixement de la Comissió Local d'Absentisme Escolar la situació d'absentisme del vostre fill o la vostra filla i es comunicarà al director o directora del Servei Territorial per tal que s'iniciïn les gestions oportunes.

Atentament,
 Director/a (Nom)
 Data

INFORME A LA COMISSIÓ LOCAL D'ABSENTISME

DERIVACIÓ DEL CENTRE EDUCATIU A L'OFICINA MUNICIPAL D'ESCOLARITZACIÓ

Centre Educatiu.....Curs.....Data

Nom Alumne/a..... Cognoms.....Data naix.....

Adreça.....Barri.....

Telèfons.....Curs i Etapa.....

Responsable 1 (mare/pare, tutor/a)

Responsable 2 (mare/pare, tutor/a)

Germans al centre: Nom, edat

Elements destacats de la situació

Índex d'absentisme de l'alumne/a (percentatge d'absències sense presentar una justificació acceptable o un justificant sobre el nombre de sessions lectives del mes).

Mes	Any	ÍNDEX D'ABSENTISME

5% - 25% Moderat (no resol't)

> 25% Greu

100% Abandó escolar

Actuacions amb la família	data	Observacions/Resultats
Contacte: telefònic, agenda de l'alumne/a, telemàtic, en persona		
Notificació per escrit		
Entrevista amb el tutor/a		

Factors de risc que estan intervenint

Personals --
Familiars --
Contextuals --
Escolars --

Mesures aplicades per l'equip docent

Mesura	Valoració de l'equip docent	Avaluació de la seva implementació

Demanda d'intervenció: als serveis socials bàsics del municipi, a d'altres serveis

Motiu de la demanda
Data de la demanda

Altres informacions d'interès

Lloc i data:

Càrrec :

Signatura

Nom i cognoms:

LOGO/NOM DEL CENTRE EDUCATIU

NOTIFICACIÓ A LA FAMÍLIA DE QUE EL CENTRE EDUCATIU HA TRAMÉS EL CAS A LA COMISSIÓ LOCAL D'ABSENTISME

Sr.,Sra.,.....Adreça.....

Codi postal..... Població.....

Benvolgut, benvolguda,

Us informem que malgrat les diferents actuacions que s'han portat a terme per reconduir les absències de classe sense presentar justificant o sense una justificació acceptable del vostre fill o de la vostra filla....., que cursa de primària/secundària, la situació s'ha mantingut, acumulant-se un total de absències de classe sense presentar justificant o sense una justificació acceptable.

Absències de classe sense presentar justificant o una justificació acceptable									
Dia setmana	Data	Hores lectives							Total
		1r	2n	3r	4t	5a	6a	7a	
Total									

Us recordem de nou l'obligació de les famílies de vetllar per la correcta escolarització dels fills i filles i de garantir l'assistència diària al centre escolar, tal i com es recull en els articles 37 i 157 de la Llei 14/2020, del 27 de maig, dels drets i les oportunitats en la infància i l'adolescència.

Davant de la gravetat de la situació que s'està produint, us comuniquem que s'ha enviat informe a la COMISSIÓ LOCAL D'ABSENTISME per tal que valori la situació i iniciï les gestions oportunes.

Atentament,

Director/a

Nom

Població, Data

INFORME DE VALORACIÓ I INTERVENCIÓ DE LA COMISSIÓ LOCAL D'ABSENTISME

Alumne/a..... Edat.....
 Curs.....Nivell educatiu.....Centre.....

Elements destacats de la situació

Índex d'absentisme de l'alumne/a (percentatge d'absències sense presentar justificant o sense una justificació acceptable sobre el nombre de sessions lectives del mes).

Mes	Any	ÍNDEX D'ABSENTISME

Actuacions amb la família	data	Observacions/Resultats
Contacte: telefònic, agenda de l'alumne/a, telemàtic, en persona		
Notificació per escrit		
Entrevista amb el tutor/a		

Factors de risc que estan intervenint

Personals -
Familiars -
Contextuals- -
Escolars -

Anàlisi i valoració de les actuacions que s'han realitzat:

Anàlisi de les derivacions efectuades o detecció d'aquelles que s'han de dur a terme

DERIVACIONS	SÍ	NO	Observacions
Serveis Territorials			
Serveis Socials			
Sanció a pares/tutors			
Contacte amb l'EAP			
Contacte amb EAIA, DGAIA			
Fiscalia			

Mesures proposades

Mesures	Responsable

Seguiment de les mesures proposades

Mesures	Data	Situació actual	Observacions

(La Comissió d'absentisme ha de garantir el compliment de la llei i vetllar per la resolució de les mesures acordades).

Altres informacions d'interès

Lloc i data
 Càrrec
 Signatura
 Nom i cognoms

MODEL de carta a les famílies.

(Família).....

(Adreça, CP, població).....

Benvolgut, benvolguda,

Ens ha arribat una comunicació del centre educatiu a l'Oficina Municipal d'Escolarització de l'Ajuntament de Terrassa on se'ns notifica que el seu fill o la seva filla ha tingut repetides faltes d'assistència no justificades que es poden considerar un cas d'absentisme escolar.

Des de la mateixa direcció del centre, ens informen que s'han realitzat diferents gestions encaminades a evitar les absències de..... a classe i solucionar el problema, però no s'ha obtingut una resposta satisfactòria per la seva part.

Com vostès ja deuen saber, d'acord amb la normativa legal vigent (articles 27.4 de la Constitució i 4.1 de la Llei Orgànica d'Educació) l'ensenyament bàsic és obligatori i és una responsabilitat dels pares, mares o tutors legals del o la menor, el garantir l'assistència d'aquesta al centre educatiu on està matriculat/ada.

És competència de l' Ajuntament d'acord amb la legalitat vigent (article 66.3 apartat o del Decret 2/2003 de 28 d'abril) "Participar en la vigilància del compliment de l'escolaritat obligatòria" emprant des dels recursos propis com educadors/ores socials i Policia Municipal fins arribar si s'escau a la intervenció de la Fiscalia d'Àrea de Terrassa i els jutjats de família de la ciutat.

Per ajudar-los a normalitzar la situació escolar del seu fill o la seva filla un educador/a de Serveis Socials es posarà en contacte amb vostès.

Per a qualsevol aclariment o ampliació de la informació restem a la seva disposició en l'adreça i telèfon que figura al peu d'aquest escrit.

Tot esperant de la seva col·laboració una propera solució de l'assistència a classe del seu fill o de la seva filla.

Atentament,

Signatura electrònica

Nom i cognom

Tècnic/a absentisme escolar

Servei d'Educació

Telèfon (OME): 937 397 000 Ext. 9231