

Pla d'Empresa

Viver d'Empreses

Projecte presentat per: Ricard Manobens i Mercader
Miguel Fco. Méndez i Martín
I.E.S. de Terrassa

FITXA TÈCNICA DEL PROJECTE

PROJECTE:



COMPONENTS

NOM	DNI	EDAT	TELÈFON	*
Ricard Manobens Mercader	46625230-K	37	637455961	R
Miguel Fco. Méndez Martín	43453912-L	27	607313044	S

(*) Indicar si és responsable **R**, soci **S**, treballador **T**.

IDEA - ACTIVITAT

Assessorar i instal·lar sistemes d'energies renovables (solar fotovoltaica, eòlica), adreçada principalment a l'activitat del sector primari (estudi per abaratiment de costos en el sector agrari). Existirà un kit educatiu per escoles i demostracions per a particulars, sent clarament extensible al sector terciari (cases o pisos particulars i/o comunitats de veïns).

Indicar el producte o servei a oferir.

MÒBIL

Ens trobem en una època de gran consum energètic tant a les ciutats com a les indústries, i cada cop més les companyies generadores d'electricitat han d'emetre més gasos d'efecte hivernacle a l'atmosfera per cobrir aquesta necessitat.

Hi ha diverses fonts d'energia i plantes generadores per a cadascuna d'elles. Unes són més eficaços que d'altres, però totes les persones depenem de totes elles per cobrir els seus excessos.

Per reduir la despesa en la factura elèctrica, tant en el sector agrari com en les economies domèstiques, tenim pensaments d'introduir petits aparells generadors d'electricitat (ecològics) al mercat. El nombre de llocs de treball d'instal·ladors i tècnics que podria generar el nostre aparell seria molt superior al nombre de llocs de treball d'operaris de manteniment a una planta d'energia elèctrica, un cop ens podem introduir al mercat.

Indiqueu el motiu que us porta a desenvolupar el projecte

SITUACIÓ ACTUAL DEL PROJECTE

Es troba en fase de desenvolupament, de fet estem treballant en el primer prototipus de pressa de dades (kit educatiu), per dur a terme la nostra activitat. Hem contactat amb empreses subministradores per començar a comprar materials (com perfils i làmines d'alumini, caps per al transport dels materials, motors, components electrònics,... etc).

Acabem de rebre el generador eòlic que ens ha subministrat des de Sevilla l'empresa "Renovables del Sur".

També hem contactat mitjançant Internet amb "OLIMEX Ltd". Aquesta empresa búlgara ens subministrarà els primers prototipus dels circuits electrònics del nostre projecte. Més endavant aquesta feina serà encarregada a l'empresa de Rubí "CIPSA".

Cerquem informació de punts de reciclatge de materials excedents de la nostra activitat, així com gestionar els materials que anirem substituint al posar nous aparells i retirar els vells.

Falta rebre informació de les companyies elèctriques en cas de connectar els nostres aparells a la xarxa elèctrica.

També contactarem amb "ASIF", associació d'empreses del sector fotovoltaic, per veure l'espai real del nostre producte.

Indiqueu si el projecte està en funcionament, i, en cas afirmatiu, feu una breu síntesi de la situació jurídica, tècnica i infraestructural en que es troba el projecte actualment.

PLA D'ACTUACIÓ

- A curt termini:

S'ha d'acabar el primer prototipus de manera que ens serveixi d'experiència per a començar a desenvolupar el primer aparell definitiu. Hem de connectar el generador eòlic al nostre aparell per a que funcionin de manera conjunta.

Normalitzar l'empresa en quan a Impostos i llicències.

- A mig termini :

Recerques de mitjans, com locals comercials i assimilats. S'ha de veure on posar de manera estratègica el centre de control de l'empresa. Segons la cartera de clients que anem recaptant.

Preparar els llibres de benvinguda en cas de rebre nous treballadors, fer un pla d'actuació en quan a Prevenció de riscos laborals i realitzar estudis d'impacte mediambiental.

Cerca de clients (Cooperatives, particulars,...), i com donar-nos a conèixer. La publicitat en principi serà per mitjà d'una pàgina web, i a part es contactarà a les fires del sector secundari amb cooperatives i d'altres. Es pot adjuntar publicitat en la agrupació ASIF i a fires de construcció.

Cerca de tipus de contractes telefònics destinat a PYMES que ofereixen les operadores.

Creació per part dels socis d'una pàgina web que servirà de canal de comunicació d'ofertes i serveis cap al públic en general, i serveis especials post venda per als clients.

Accions que haureu de dur a terme d'immediat i a mig termini: inversions, recerques, ...

CURRÍCULUM PROMOTORS

Ricard Manobens i Mercader

Formació reglada

- 2007-08 Finalitzant Segon curs del Cicle Formatiu de Grau Superior de desenvolupament de productes electrònics (I.E.S. de Terrassa)
- 2006-07 Primer curs del Cicle Formatiu de Grau Superior de desenvolupament de productes electrònics (I.E.S. de Terrassa)
- 2003-04 Cicle Formatiu de Grau Superior de Plàstics i Cautxú (I.E.S. de Terrassa)
- 1988 Tècnic especialista en electrònica Industrial. (I.P.E.P.S.S.)

Formació no reglada

- Cursos d'electrònica, i manipulador de raig X per part de l'empresa.
- Diversitat de cursos en escafandrisme autònom esportiu i tècnic.

Coneixements informàtics i d'altres

- Microsoft Office (especialment fulls de càlcul Excel), Open Office, programació en VBO, C++, PIC, Basic, Llenguatge ensamblador, Photoshop, 3D Studio R4, Autocad, ...
- Tots a nivell d'usuari avançat.

Experiència professional

- 12 anys treballant com autònom en un taller de transformació de plàstics.
- 1 any prestant el servei militar
- 8 anys treballant a Magneti Marelli electrònica S.L.

Idiomes

- Català, Castellà, (parlat i escrit), i Anglès a un nivell intermedi

Altres dades d'interès

- Llicència de conduir B amb vehicle propi, em considero responsable i autodidacta.

Miguel Fco. Méndez i Martín

Formació reglada

- 2007-08 Finalitzant Segon curs del Cicle Formatiu de Grau Superior de desenvolupament de productes electrònics (I.E.S. de Terrassa)
- 2006-07 Primer curs de Cicle Formatiu de Grau Superior de desenvolupament de productes electrònics (I.E.S. de Terrassa)
- 2005-06 Segon curs de Cicle Formatiu de Grau Superior de desenvolupament de Projectes mecànics.
- 2004-05 Primer curs de Cicle Formatiu de Grau Superior de desenvolupament de Projectes mecànics.
- 1998 Tècnic especialista en manteniment mecànica

Formació no reglada

- Curs de Corel Draw

Coneixements informàtics i d'altres

- Microsoft office, programació en vbo, Pic basic, llenguatge ensamblador, Autocad, Catia V5, coneixements de proengineer. Tots nivell d'usuari avançat

Experiència professional

- 4 anys treballant com autònom en empresa de maquines recreatives

Idiomes

- Català, Castellà parlat i escrit

Altres dades d'interès

- Llicència de conduir B i A amb vehicle propi.

Conservar les dades que considereu rellevants per al projecte que es pensa desenvolupar.

RECURSOS MATERIALS

Material de oficina :	
2 taules + 6 cadires	800 €
2 làmpades amb lent d'augment per collar a les taules	950 €
2 ordinadors portàtils + impressora multifunció	2.100 €
2 telèfons mòbils (PDA+GPS) + 1 telèfon inalàmblic	1.230 €
Consumibles d'oficina (bolígrafs, llapis, paper,....)	600 €
1 paperera	35 €
1 armari amb estants per guardar la documentació (arxivadors, etc...)	400 €
Material de Taller :	
2 Bancs de treball per electrònica	3.400 €
1 cargol de banc + serres + llimes	140 €
1 cisalla per tallar circuits impresos	390 €
2 estacions de soldadura amb extracció de fums	520 €
4 bobines d'estany sense plom per soldar	30 €
1 armari amb calaixos per dipositar components electrònics	200 €
1 armari per dipositar cargols, femelles, volanderes,...	200 €
1 armari per dipositar les eines (serres, tornavisos,...)	300 €
1 trepant de peu + joc de broques per metall	90 €
1 trepant manual "Dremel"+ peu + jocs de broques	40 €
2 tornavis automàtics + jocs de puntes	160 €
Components electrònics	210 €
2 rotllos de cable rígid de fils de colors de coure Ø 1mm	140 €
Material de seguretat :	
Aire condicionat eco inverter 2 splits fred/calor 4500 frigories	2.100 €
1 farmaciola de primers auxilis	80 €
3 extintors contra-incendis i senyalitzacions de seguretat	170 €
2 guixetes per guardar el vestuari	310 €
Roba de seguretat ignífuga i de protecció electrostàtica (botes, samarreta, jersei, jaqueta, pantalons, casc, ulleres, guants, cinturó o faixa,...)	600 €
Per treballs arriscats: arnés de seguretat i mosquetons + corda segons normatives EN 361, EN 358	140 €
Material Extra :	
Material de neteja (sabó, galleda, fregona, escombra,...)	12 €
Kit educatiu fotovoltaic + aerogenerador	2.190 €
2 furgonetes de segona mà per moure's independentment i poder traslladar el material a casa del client.	9.500 €

Maquinària, materials i gènere que cal, indicant amb (T) si els teniu, i consignant els imports, quant menys, aproximats.

RECURSOS INFRAESTRUCTURALS

Local de lloguer, situat al carrer Abad Marcet nº 12 de Terrassa, on s'ubicaran la oficina i el taller d'assemblatge (L).	450€ /mes
Té una superfície de 150m ² i està ubicat a la zona de Sant Pere Nord. Està preparat per començar una activitat comercial i disposa de tots els serveis mínims exigibles com sanejament, llums i aigua.	
Contracte amb operadora de telefonia fix per tal de tindre línia d'ADSL al taller	60€/mes

Local. Emplaçament, superfície, dotació d'instal·lacions. Consignar import, al menys, aproximat de lloguer (L), compra (C) o propietat (P).



RECURSOS HUMANOS

SOLVENT S.L. està formada per 2 Tècnics superiors en electrònica, el Sr.Ricard Manobens i el Sr.Miguel Méndez socis fundadors de l'empresa. Tots dos compten amb una experiència mínima de quatre anys en el sector electrònic.

Tots dos components s'aniran intercanviant el rol de la direcció de l'oficina i instal·lacions dels aparells a casa dels clients.

Depenent de la complexitat de l'instal·lació es desplaçaran tot dos junts o es subcontractarà a empreses instal·ladores de la zona.

En cas de haver un increment de demanda d'aparells, es contractaran especialistes amb coneixements bàsics d'electrònica amb contractes per fi d'obra a temps parcial o a jornada completa depenent de la producció, per dur a terme l'assemblatge dels aparells al taller.

Col·laboradors i professionals que calen per dur a terme el negoci. Categories i nivell d'experiència.

PLA ECONÒMIC

Expressat en Euros €

PLA D'INVERSIONS	QUANTITATS
EDIFICIS, LOCALS I TERRENYS	0,000
INSTAL·LACIONS	2.270,000
ELEMENTS DE TRANSPORT	9.500,000
EINES I UTILLATGES	1.545,000
MOBILIARI I ESTRIS	7.195,000
EQUIPS PER A PROCESSOS D'INFORMACIÓ	3.330,000
DRETS DE TRASPAS, PATENTS, MARQUES	0,000
DIPÒSITS I FIANCES	1.350,000
DESPESES DE POSADA EN MARXA	1.240,000
PRIMERES MATÈRIES + 1 prototipus seguidor solar	2.570,000
PROVISIÓ DE FONS	1.500,000
TOTAL	30.500,000

PLA DE FINANÇAMENT	QUANTITATS
RECURSOS PROPIS	4.500,000
CRÈDITS O PRÉSTECES (ICO)	19.900,000
SUBVENCIONS (FISUB)	6.100,000
CAPITALITZACIÓ DE PRESTACIONS	0,000
ALTRES	0,000
TOTAL	30.500,000

ACLARIMENTS AL PLA ECONÒMIC

<u>Càlcul de les despeses de posada en marxa:</u>	
Notaria	210,000
Registre Mercantil + Publicació en el Bolletí	180,000
ITP i AJD (l'1% del capital social)	30,000
Tràmits gestoria.....	170,000
Altres serveis i honoraris (p.ex.llicència obertura negoci).....	650,000
L'empresa Solvent, S.L es finançarà amb un crèdit ICO cobrin gairebé el 65% de l'inversió a dur a terme. A part demanarà una subvenció al CIDEM, per la realització d'instal·lacions d'energies renovables, que en qualsevol cas serà entre un 20 o 22% de l'inversió.	

Cas que vulgueu aportar alguna dada sobre característiques del finançament:

Leasings, pòlisses de crèdit,....

FORMA JURDICA

L'empresa Solvent S.L. serà constituïda com a societat limitada amb un capital inicial de 3.006€, dividit en participacions formades per les aportacions dels dos socis que la formaran, els quals no respondran personalment amb els deutes socials.

Requisits previs per a constituir i posar en marxa la societat:

- Obtenir la certificació acreditativa de que la denominació social de la Societat, en aquest cas, Solvent S.L. no figura inscrita en el Registre Mercantil.
- Obrir una compte corrent i dipositar en la entitat bancària l' import del capital social, sol·licitant la certificació acreditativa corresponent.
- Formalitzar l'escriptura de constitució davant del notari, on s'identificaran els socis, la seva aportació i el número de participacions. També s'inclouran els estatuts de la societat i la identitat de l'administrador, qui s'encarregarà de l'administració i representació social.
- Pagament de l' Impost sobre Transmissions Patrimonials i Actes Jurídics Documentats (ITP i AJD), mitjançant el model 600 (l'1% del capital social)
- Inscriure la societat en el Registre Mercantil
- Sol·licitar el CIF provisional a Hisenda, mitjançant el model 036.
- Llicència municipal d'obertura d'activitat i pagament del IAE
- Inscripció de la societat en la Tresoreria de la Seguretat Social.

Tributs que comporten:

- Impost de societats (IS): tres pagament fraccionats al abril, octubre i desembre.

En el mes de juliol es realitzarà la liquidació definitiva, mitjançant el model 201, tributant un 25% per ser una PIME, en comptes del 30% que es el tipus general.

- Impost del valor afegit (IVA): al finalitzar cada trimestre natural, la diferencia entre el IVA repercutit i el suportat, l'ingressarem durant els 20 dies següents, mitjançant el model 300.

A part per projectes de R+D de millores substancials de productes ja existents, com és el nostre cas, podrem deduir-nos un 15% sobre la base abans d'impostos.

Tipus de societat / I.A.E. / Tributs que comporta.

RELACIÓ LABORAL

L'empresa Solvent, S.L. estarà formada inicialment pels dos socis copropietaris, que duran a terme les tasques de producció i instal·lació dels seguidors solars i aerogeneradors, durant els primers anys d'activitat. La jornada laboral serà complerta de dilluns a divendres.

Les tasques administratives, tret de la facturació, es derivaran a una gestoria o assessoria fiscal, i en funció dels resultats del primer exercici econòmic de l'empresa, es decidirà per contractar personal a mitja jornada per dur les tasques administratives, i personal especialitzat a taller i/o instal·ladors pels aparells.

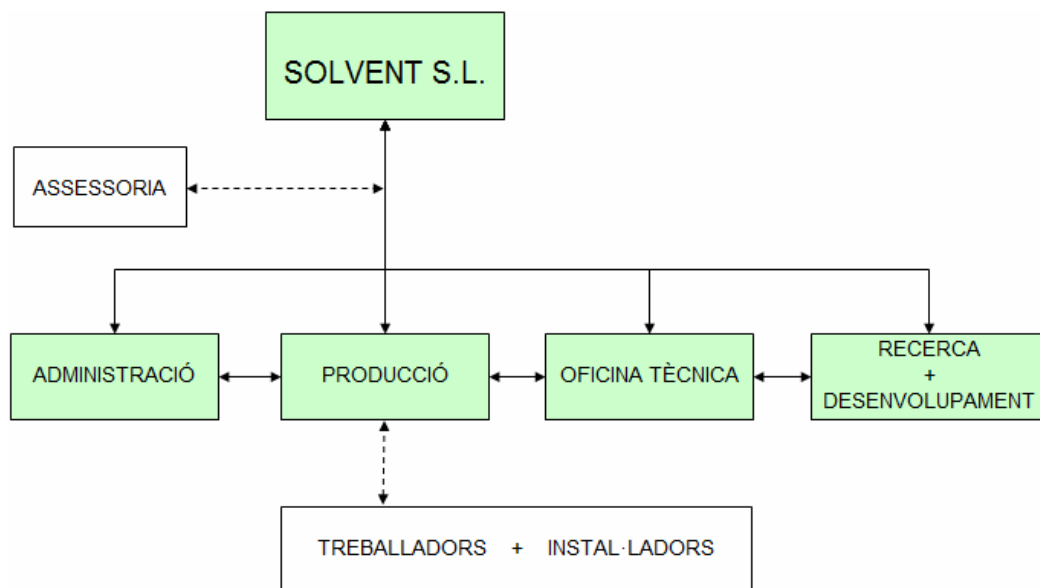
Tipus de contractacions.

PROCÉS TÈCNIC

- Sota demanda s'anirà a casa del client per prendre mesures i veure les necessitats d'instal·lació, i es farà el corresponent pressupost.
- Un cop acceptat el pressupost, es cobrarà el 30% de la comanda, per tal d'adquirir els materials necessaris pel seu subministrament. Els materials elèctrics i/o electrònics, es demanaran a distribuïdors com Bikon, s.a. o Onda Radio, per tal de dur a terme l'assemblatge de l'aparell següidor.
- Un cop tot el material estigui a punt, un dels socis es traslladarà a casa del client per a dur a terme d'instal·lació. En cas que aquesta sigui molt complicada es subcontractaran instal·ladors de la zona.
- Abans de finalitzar la instal·lació es negociarà el cobrament de la resta de la factura (70% restant), que es cobrarà durant els següents 30 i/o 60 dies.
- Inicialment la facturació la durà a terme els propis socis de SOLVENT S.L, i a través d'una gestoria o assessoria fiscal, es portarà la comptabilitat i la tramitació d'impostos o tributs.

Enumeració de les principals tasques i processos que es duen a terme, indicant amb (S) si es subcontracten.

ORGANITZACIÓ



Al ser una societat de nova creació, durant el primer any tots dos socis faran totes les tasques pròpies per dur a terme l'activitat de l'empresa. És a dir, des de la recepció de la comanda, fins l'entrega i instal·lació del producte.

Inicialment cadascun dels socis portarà la seva cartera de clients, i es responsabilitzaran de tots els processos de producció, desenvolupament de l'aparell i instal·lació del mateix. Tot i així, si hagués algun dubte o problema, l'un i l'altre s'ajudaran mútuament per resoldre eficaç i ràpidament la situació.

El Sr. Manobens serà l'administrador, s'encarregarà de l'administració i representació social de Solvent, S.L.

Esbós d'organigrama, per tasques o àrees de responsabilitat.

MERCAT

Els serveis prestats per l'empresa Solvent S.L. s'adreçaran a:

- Clients sensibilitzats amb el medi ambient i les fonts d'energies renovables, que vulguin fer una inversió a llarg termini.
- Empreses catalanes públiques o privades, que apostin per les energies renovables, cada cop més demandades, per garantir el medi ambient i l'estalvi d'energia, tant en edificis ja construïts o de nova construcció. (Decret 21/2006 de 14 de febrero)

La competència més directe que tenim és :

Suntechics, gahelios, censolar, portal solar, asif, solarweb, prosolia, biofutur net sl, efiner, monsolar, enervolt, sma iberica tecnologia solar, foto solar, solar clima etc Solsament a Catalunya. En el sector terciari majoritàriament es decanta per l'aigua calenta per a calefaccions, però no fotovoltaica.

Detallar el tipus de mercat a que s'adreça el projecte/Nivell de coneixement d'aquest mercat, i actuacions per accedir-hi. Descriure el client a qui vols dirigir-te i la competència del sector.

ANÀLISI DAFO DEL PROJECTE

	PUNTS FORTS	PUNTS FEBLES
EMPRESA	<ul style="list-style-type: none">➤ Tenim poc material al magatzem perquè el temps de fabricació d'una unitat (seguidor solar) és ràpid. El lliurament dels materials es quasi immediat donat que la instal·lació és senzilla. (4 o 5 dies aprox.)➤ Despeses relativament baixes.➤ Es pot vendre a les companyies elèctriques l'energia excedent.	<ul style="list-style-type: none">➤ Poca experiència en el sector.➤ No ens coneix ningú.➤ Desconeixem el funcionament de les subvencions per vendre millor el producte.
	OPORTUNITATS	AMENACES
MERCAT	<ul style="list-style-type: none">➤ Tothom està sensibilitzat amb les energies renovables. Hi han diverses ofertes i subvencions per habilitar edificis de vivendes.➤ Podem arribar al client de manera més directe que una gran empresa.	<ul style="list-style-type: none">➤ Empreses estrangeres introduïdes al mercat nacional.➤ Associacions d'empreses dedicades a la instal·lació d'aquest tipus d'aparells.➤ Difícil de introduir-nos.

Descriure quins són els principals punts forts i febles de la teva empresa respecte de la competència i quines consideres que són les principals amenaces i oportunitats que ofereix el mercat

PROMOCIÓ I DISTRIBUCIÓ DEL PRODUCTE O SERVEI

Creació d'una pàgina web, on donarem a conèixer la societat i la seva activitat. Es podran veure les promocions de nous aparells i accessoris. Es donarà el servei post-venda als clients de actualitzacions del software, de manera gratuïta durant el primer any.

Aquí us explicarem com funciona i quins avantatges té el fet d'adquirir un generador domèstic d'electricitat eòlic i fotovoltaic, per tal d'estalviar costos a llarg termini.

Es podran sol·licitar pressupostos sense compromís tant per particulars com per industrials que ho requereixin.

Es publicaran les ajudes de que disposen els clients per a adquirir aquest tipus d'energia, com per exemple la que emet la comunitat europea N699/2006, vigent fins al 2010. Les subvencions són directes i representen com màxim el 22% de la instal·lació.

Detall de la publicitat o promoció / Canals de distribució.

PREVISIÓ DE VENDES

L'empresa Solvent, S.L. segons l'estudi de mercat realitzat, té previst que durant els primers mesos de l'any tinguí pèrdues, al ser una societat de nova creació que encara no té quota de mercat ni és coneguda en el sector de les energies renovables. Però a partir del quart mes i posteriors, comencem a obtindre marge de beneficis.

La previsió de vendes es preveu més baixa al hivern i més fluida al estiu, donat que la gent podria adquirir el nostre aparell per a les segones residències de cap de setmana, on l'aparell anirà acumulant energia durant tota la setmana per fer-la servir el cap de setmana. Aproximadament el volum de venda haurà de ser de 4 aparells mensuals com a mínim (llindar de rendibilitat o punt mort).

Un cop introduïts al mercat, i la gent vegi l'eficàcia dels aparells, podrà ser extensible a cases de primera residència. Serà llavors quan es podrà abaixar significativament el preu dels aparells al augmentar la demanda.

A partir del cinquè mes podria donar-se el cas que tinguem que contractar una persona de reforç, ja sigui per compte de l'empresa Solvent o subcontractant els serveis d'un autònom.

Previsió raonable de les vendes que és previst assolir, mensualment, indicant-hi si es preveu alguna estacionalitat.

COMPTE DE RESULTATS PREVISIONAL (Expressat en Euros)
PROJECTE:

INGRESSOS	MES 1	MES 2	MES 3
VENDES NETES	3.600,000	7.200,000	10.800,000
ALTRES INGRESSOS	0,000	0,000	0,000
VARIACIÓ D'EXISTÈNCIES	0,000	0,000	0,000
SUBVENCIONS EN CAPITAL	0,000	0,000	0,000
TOTAL INGRESSOS	3.600,000	7.200,000	10.800,000

DESPESES			
CONSUM D'EXPLOTACIÓ			
COMPRES	2.190,000	4.380,000	6.570,000
VARIACIÓ D'EXISTÈNCIES	0,000	0,000	0,000
DESPESES DE PERSONAL			
SOUS I SALARIS	2.800,000	2.800,000	2.800,000
SS A CÀRREC DE L'EMPRESA	573,930	573,930	573,930
ALTRES DESPESES SOCIALS	0,000	0,000	0,000
SERVEIS EXTERIORS			
LLOGUERS I CÀNONS	450,000	450,000	450,000
REPARACIÓ I CONSERVACIÓ	180,000	0,000	0,000
SERVEIS DE PROFESSIONALS INDEP.	0,000	70,000	140,000
PRIMES D'ASSEGURANCES	24,000	24,000	24,000
SERVEIS BANCARIS I SIMILARS	0,000	0,000	0,000
PUBLICITAT I RELACIONS PÚBLIQUES	120,000	0,000	0,000
SUBMINISTRES	84,000	175,680	116,520
ALTRES SERVEIS	0,000	0,000	0,000
AMORTITZACIONS	418,000	418,000	418,000
TRIBUTS	0,000	0,000	0,000
ALTRES DESPESES DE GESTIÓ	0,000	0,000	0,000
DESPESES FINANCERES	0,000	0,000	0,000
TOTAL DESPESES	6.839,930	8.891,610	11.092,450

RESULTAT (ING - DESP)	-3.239,930	-1.691,610	-292,450
RESULTAT ACUMULAT	-3.239,930	-4.931,540	-5.223,990

Partides que es preveuen des de l'inici del negoci, donant preus estimatius de mercat per aquelles que es desco-
neixen. Considerar les aturades per períodes vacacionals, pagues extraordinàries, contingències, etc.

INGRESSOS	MES 4	MES 5	MES 6
VENDES NETES	14.400,000	21.600,000	28.800,000
ALTRES INGRESSOS	0,000	0,000	0,000
VARIACIÓ D'EXISTÈNCIES	0,000	0,000	0,000
SUBVENCIONS EN CAPITAL	0,000	0,000	6.100,000
TOTAL INGRESSOS	14.400,000	21.600,000	34.900,000

DESPESES			
CONSUM D'EXPLOTACIÓ			
COMPRES	8.760,000	13.140,000	17.520,000
VARIACIÓ D'EXISTÈNCIES	0,000	0,000	0,000
DESPESES DE PERSONAL			
SOUS I SALARIS	2.800,000	2.800,000	4.200,000
SS A CÀRREC DE L'EMPRESA	573,930	573,930	573,930
ALTRES DESPESES SOCIALS	0,000	0,000	0,000
SERVEIS EXTERIORS			
LLOGUERS I CÀNONS	450,000	450,000	450,000
REPARACIÓ I CONSERVACIÓ	0,000	0,000	0,000
SERVEIS DE PROFESSIONALS INDEP.	140,000	140,000	140,000
PRIMES D'ASSEGURANCES	24,000	24,000	24,000
SERVEIS BANCARIS I SIMILARS	0,000	0,000	0,000
PUBLICITAT I RELACIONS PÚBLIQUES	0,000	0,000	
SUBMINISTRES	177,000	88,000	199,000
ALTRES SERVEIS	0,000	247,500	990,000
AMORTITZACIONS	418,000	418,000	418,000
TRIBUTS	0,000	0,000	0,000
ALTRES DESPESES DE GESTIÓ	0,000	0,000	0,000
DESPESES FINANCERES	0,000	0,000	0,000
TOTAL DESPESES	13.342,930	17.881,430	24.514,930

RESULTAT (ING - DESP)	1.057,070	3.718,570	10.385,070
RESULTAT ACUMULAT	-4.166,920	-448,350	9.936,720

INGRESSOS	MES 7	MES 8	MES 9
VENDES NETES	32.400,000	10.800,000	14.400,000
ALTRES INGRESSOS	0,000	0,000	0,000
VARIACIÓ D'EXISTÈNCIES	0,000	0,000	0,000
SUBVENCIONS EN CAPITAL	0,000	0,000	0,000
TOTAL INGRESSOS	32.400,000	10.800,000	14.400,000

DESPESES			
CONSUM D'EXPLOTACIÓ			
COMPRES	19.710,000	6.570,000	8.760,000
VARIACIÓ D'EXISTÈNCIES	0,000	0,000	0,000
DESPESES DE PERSONAL			
SOUS I SALARIS	2.800,000	2.800,000	2.800,000
SS A CÀRREC DE L'EMPRESA	573,930	573,930	573,930
ALTRES DESPESES SOCIALS	0,000	0,000	0,000
SERVEIS EXTERIORS			
LLOGUERS I CÀNONS	450,000	450,000	450,000
REPARACIÓ I CONSERVACIÓ	0,000	0,000	0,000
SERVEIS DE PROFESSIONALS INDEP.	140,000	70,000	140,000
PRIMES D'ASSEGURANCES	24,000	24,000	24,000
SERVEIS BANCARIS I SIMILARS	0,000	0,000	0,000
PUBLICITAT I RELACIONS PÚBLIQUES	120,000	0,000	0,000
SUBMINISTRES	91,000	160,000	121,000
ALTRES SERVEIS	990,000	0,000	0,000
AMORTITZACIONS	418,000	418,000	418,000
TRIBUTS	0,000	0,000	0,000
ALTRES DESPESES DE GESTIÓ	0,000	0,000	0,000
DESPESES FINANCERES	0,000	0,000	0,000
TOTAL DESPESES	25.316,930	11.065,930	13.286,930

RESULTAT (ING - DESP)	7.083,070	-265,930	1.113,070
RESULTAT ACUMULAT	17.019,790	16.753,860	17.866,930

INGRESSOS	MES 10	MES 11	MES 12
VENDES NETES	18.000,000	14.400,000	10.800,000
ALTRES INGRESSOS	0,000	0,000	0,000
VARIACIÓ D'EXISTÈNCIES	0,000	0,000	0,000
SUBVENCIONS EN CAPITAL	0,000	0,000	0,000
TOTAL INGRESSOS	18.000,000	14.400,000	10.800,000

DESPESES			
CONSUM D'EXPLOTACIÓ			
COMPRES	10.950,000	8.760,000	6.570,000
VARIACIÓ D'EXISTÈNCIES	0,000	0,000	0,000
DESPESES DE PERSONAL			
SOUS I SALARIS	2.800,000	2.800,000	5.600,000
SS A CÀRREC DE L'EMPRESA	573,930	573,930	573,930
ALTRES DESPESES SOCIALS	0,000	0,000	0,000
SERVEIS EXTERIORS			
LLOGUERS I CÀONS	450,000	450,000	450,000
REPARACIÓ I CONSERVACIÓ	0,000	0,000	0,000
SERVEIS DE PROFESSIONALS INDEP.	140,000	140,000	140,000
PRIMES D'ASSEGURANCES	24,000	24,000	24,000
SERVEIS BANCARIS I SIMILARS	0,000	0,000	0,000
PUBLICITAT I RELACIONS PÚBLIQUES	0,000	0,000	
SUBMINISTRES	172,000	92,000	202,000
ALTRES SERVEIS	0,000	0,000	0,000
AMORTITZACIONS	418,000	418,000	418,000
TRIBUTS	0,000	0,000	0,000
ALTRES DESPESES DE GESTIÓ	0,000	0,000	0,000
DESPESES FINANCERES	0,000	0,000	0,000
TOTAL DESPESES	15.527,930	13.257,930	13.977,930

RESULTAT (ING - DESP)	2.472,070	1.142,070	-3.177,930
RESULTAT ACUMULAT	20.339,000	21.481,070	18.303,140

COMPTE DE RESULTATS ANUAL
(Expressat en Euros €)

IMPORT/EUROS

Any inicial

INGRESSOS

VENDES NETES	187.200,000
ALTRES INGRESSOS	0,000
VARIACIÓ D'EXISTÈNCIES	0,000
SUBVENCIONS EN CAPITAL	6.100,000
TOTAL INGRESSOS	193.300,000

DESPESES

CONSUM D'EXPLOTACIÓ	
COMPRES	113.880,000
VARIACIÓ D'EXISTÈNCIES	0,000
DESPESES DE PERSONAL	
SOUS I SALARIS	37.800,000
SS A CÀRREC DE L'EMPRESA	6.887,160
ALTRES DESPESES SOCIALS	0,000
SERVEIS EXTERIORS	
LLOGUERS I CÀNONS	5.400,000
REPARACIÓ I CONSERVACIÓ	180,000
SERVEIS DE PROFESSIONALS INDEP.	1.400,000
PRIMES D'ASSEGURANCES	288,000
SERVEIS BANCARIS I SIMILARS	0,000
PUBLICITAT I RELACIONS PÚBLIQUES	240,000
SUBMINISTRES	1.678,200
ALTRES SERVEIS	2.227,500
AMORTITZACIONS	5.016,000
TRIBUTS	0,000
ALTRES DESPESES DE GESTIÓ	0,000
DESPESES FINANCERES	0,000
TOTAL DESPESES	174.996,860

RESULTAT (ING - DESP)	18.303,140
(Resultats abans impostos)	

PREVISIÓ DE TRESORERIA 1r ANY
(Expressat en Euros €)

	1r mes	2n mes	3r mes	4t mes	5è mes	6è mes	7è mes	8è mes	9è mes	10è mes	11è mes	12è mes	Acumulat
Saldo Inicial Disponible	0,000												
Cobraments de l'Explotació													
Vendes	3.600,000	7.200,000	10.800,000	14.400,000	21.600,000	28.800,000	32.400,000	10.800,000	14.400,000	18.000,000	14.400,000	10.800,000	187.200,00
Altres ingressos	0,000	0,000	0,000	0,000	0,000	0,000	0,000	0,000	0,000	0,000	0,000	0,000	0,00
IVA repercutit	576,000	1.152,000	1.728,000	2.304,000	3.456,000	4.608,000	5.184,000	1.728,000	2.304,000	2.880,000	2.304,000	1.728,000	29.952,00
Fons de finançament	30.500,000												30.500,00
Total Cobraments	34.676,00	8.352,00	12.528,00	16.704,00	25.056,00	33.408,00	37.584,00	12.528,00	16.704,00	20.880,00	16.704,00	12.528,00	247.652,00
Pagaments de l'Explotació													
Compres	4.760,000	4.380,000	6.570,000	8.760,000	13.140,000	17.520,000	19.710,000	6.570,000	8.760,000	10.950,000	8.760,000	6.570,000	116.450,00
Pagaments per inversions	26.430,000												26.430,00
Sous i salaris (inclou IRPF)	2.800,000	2.800,000	2.800,000	2.800,000	2.800,000	4.200,000	2.800,000	2.800,000	2.800,000	2.800,000	2.800,000	5.600,000	37.800,00
Seguretat Social	573,930	573,930	573,930	573,930	573,930	573,930	573,930	573,930	573,930	573,930	573,930	573,930	6.887,16
Altres despeses socials	0,000	0,000	0,000	0,000	0,000	0,000	0,000	0,000	0,000	0,000	0,000	0,000	0,00
Lloguers i cànon	450,000	450,000	450,000	450,000	450,000	450,000	450,000	450,000	450,000	450,000	450,000	450,000	5.400,00
Reparació i conservació	180,000	0,000	0,000	0,000	0,000	0,000	0,000	0,000	0,000	0,000	0,000	0,000	180,00
Serveis de professionals indep.	0,000	70,000	140,000	140,000	140,000	140,000	140,000	70,000	140,000	140,000	140,000	140,000	1.400,00
Primes d'assegurances	24,000	24,000	24,000	24,000	24,000	24,000	24,000	24,000	24,000	24,000	24,000	24,000	288,00
Serveis bancaris i similars	0,000	0,000	0,000	0,000	0,000	0,000	0,000	0,000	0,000	0,000	0,000	0,000	0,00
Publicitat i relacions públiques	120,000	0,000	0,000	0,000	0,000	0,000	120,000	0,000	0,000	0,000	0,000	0,000	240,00
Subministres	84,000	175,680	116,520	177,000	88,000	199,000	91,000	160,000	121,000	172,000	92,000	202,000	1.678,20
Altres serveis	0,000	0,000	0,000	0,000	247,500	990,000	990,000	0,000	0,000	0,000	0,000	0,000	2.227,50
Devolució préstecs													0,00
Tributs	0,000	0,000	0,000	0,000	0,000	0,000	0,000	0,000	0,000	0,000	0,000	0,000	0,00
Altres despeses de gestió	0,000	0,000	0,000	0,000	0,000	0,000	0,000	0,000	0,000	0,000	0,000	0,000	0,00
Despeses financeres	0,000	0,000	0,000	0,000	0,000	0,000	0,000	0,000	0,000	0,000	0,000	0,000	0,00
IVA suportat	5.127,680	815,949	1.168,083	1.528,160	2.254,320	3.091,680	3.444,000	1.163,840	1.519,200	1.877,760	1.514,560	1.181,760	24.686,99
Total Pagaments	40.549,610	9.289,559	11.842,533	14.453,090	19.717,750	27.188,610	28.342,930	11.811,770	14.388,130	16.987,690	14.354,490	14.741,690	223.667,85
Saldo	-5.873,610	-937,559	685,467	2.250,910	5.338,250	6.219,390	9.241,070	716,230	2.315,870	3.892,310	2.349,510	-2.213,690	23.984,15

Relació amb Hisenda													
Compte corrent a/ HP per IVA	-4.551,680	336,051	559,917	775,840	1.201,680	1.516,320	1.740,000	564,160	784,800	1.002,240	789,440	546,240	5.265,01
Cobraments extraordinaris	0,000	0,000	0,000	0,000	0,000	6.100,000	0,000	0,000	0,000	0,000	0,000	0,000	6.100,00
Pagaments extraordinaris													
IVA a compensar				-3.655,712			-161,872			0,000			0,00
IVA a pagar				0,000			0,000			2.927,088			2.337,92
Saldo Final de Tresoreria	-5.873,610	-937,559	685,467	2.250,910	5.338,250	12.319,390	9.241,070	716,230	2.315,870	965,222	2.349,510	-2.213,690	27.746,23
Saldo anterior	-5.873,610	-5.873,610	-6.811,169	-6.125,702	-3.874,792	1.463,458	13.782,848	23.023,918	23.740,148	26.056,018	27.021,240	29.370,750	
Saldo Final Disponible	-5.873,610	-6.811,169	-6.125,702	-3.874,792	1.463,458	13.782,848	23.023,918	23.740,148	26.056,018	27.021,240	29.370,750	27.157,060	

COMPTES D'EXPLOTACIÓ PREVISIONALS TRES ANYS

Expressat en Euros

**Plantilla (Núm.
Treballadors)**

	ANY INICIAL (Principal)	SEGON ANY	TERCER ANY
Consum d'explotació	113.880,000	119.574,000	127.944,180
Despeses de personal	44.687,160	46.921,518	50.206,024
Serveis exteriors	11.413,700	11.984,385	12.823,292
Amortitzacions	5.016,000	5.266,800	5.635,476
Tributs	0,000	0,000	0,000
Altres despeses de gestió	0,000	0,000	0,000
Despeses financeres	0,000	0,000	0,000
Resultats	12.203,140	12.813,297	13.710,228
		0,000	0,000
TOTAL DEURE	187.200,000	196.560,000	210.319,200
		0,000	0,000
Vendes Netes	187.200,000	196.560,000	210.319,200
Altres ingressos	0,000	0,000	0,000
Variació d'existències	0,000	0,000	0,000
Subvencions en capital	6.100,000	6.405,000	6.853,350
		0,000	0,000
TOTAL HAVER	187.200,000	196.560,000	210.319,200
	ANY INICIAL	SEGON ANY	TERCER ANY

* Nota important: Es complimentaran tots els apartats del Pla d'Empresa.

Les sol.licituds que no tinguin algú dels apartats referits a la seva empresa podrien causar la denegació de la sol.licitud.

ACLARIMENTS AL COMPTE DE RESULTATS

Com podreu veureu, en el compte de resultats provisional pel primer any, els primers tres mesos Solvent, S.L té pèrdues, degut a que encara no té quota de mercat. Però mica en mica es va introduint en el sector, aconseguint que en el quart mes les vendes pugin i la societat comenci a tindre marge de beneficis. Tot i així fins a mig any Solvent, S.L. no recupera les pèrdues resultants del primers 5 mesos.

- A partir de gener es contracte una operadora de telefonia fixa, per tal de tindre línia d'ADSL i trucades nacionals per poder començar a treballar al taller, per un import de 59€ al mes.

A part d'aquest subministrament, ens donem d'alta al servei d'aigües i d'electricitat, encara que part d'aquesta ens l'estalviem utilitzant el seguidor solar.

- Es contracta una gestoria a partir de mitjans de febrer per què ens porti la comptabilitat i ens tramiti els impostos trimestrals (IVA, IRPF...)

- Es demana una subvenció al Cidem, i suposem que fins a mig any no ens la concedeixen.

- En els mesos de juny i desembre les despeses de salaris pugen, per les pagues extraordinàries.

- A meitat de maig, no donem a l'abast per instal·lar tots els aparells sol·licitats, i subcontractem a un autònom per que ens ajudi a finals d'aquest mes, juny i juliol, doncs a l'agost tanquem dos setmanes per vacances.

- La assegurança del local la tramiten amb la companyia asseguradora Mapfre, doncs tenim un amic que treballa allà i ens fa un preu força ajustat.

Cas que vulgueu fer un comentari sobre alguna partida.

AJUDES QUE SOL·LICITEU AL PROGRAMA

- Ajuda a microempreses de nova creació.
- Ajuda o subvenció per realitzar instal·lacions d'energies renovables, millorant el medi ambient i reduint costos pels particulars o empresaris.

Detalleu les ajudes que necessiteu i, si és possible, consigneu les dates d'inici de les mateixes.

L'empresa solvent fent-se reso de la llei 31/1995, de 8 de novembre promou la seguretat i la salut dels treballadors i persones subcontractades per dur a terme la seva activitat, aportant estudis d'AMFE per a tots els riscos laborals tipificats a la llei i tractar d'eliminar els riscos evitables i valorar els riscos no evitables, planificant activitats preventives.

Els punts d'actuació principals de l'estudi, es desenvolupa al voltant dels següents punts :

Locals de treball (parets, sostres, vies de comunicació i d'evacuació...)

- Àrea de treball, magatzem, oficina... , delimitada i identificada.
- Suficient espai de mobilitat lliure pel treballador.
- Tipus de terra inestable o lliscant.
- Manca d'ordre i neteja a les àrees de treball.
- Seguretat en escales mòbils o fix.
- Il·luminació del lloc de treball adequada a la operació.
- Senyalització d'avertiment, prohibició, obligació, o de lluita contra incendis.
- Concurrencia de senyals que millorin la percepció o la comprensió del missatge.
- Manteniment i neteja suficients.
- Fàcil accés a farmacioles i/o elements de primers auxilis.
- Àrees de descans, vestidors i serveis adequats.

Equips de treball (maquinària, eines, aparells...), a les instal·lacions pròpies

- Manteniment preventiu de conformitat amb procediments documentats.
- Utilització dels equips previstos pel fabricant.
- Instruccions per a la posada en marxa i parada o desconnexió de l'equip.
- Elements d'aturada total en condicions de seguretat.
- Manual d'instruccions del fabricant de l'equip de treball .
- Procediments documentats per a les tasques de neteja i preparació dels equips de treball.
- Utilització d'equips de protecció individual (EPI) necessaris per a les feines desenvolupades.
- Equips de treball amb marcatge CE.
- Zona d'operació/mecanització no accessible directament amb parts del cos.
- Zona entre dos cilindres de gir coincident no accessibles a parts del cos.

Treballs exteriors fora de l'empresa (caigudes personals o d'objectes,...)

- Accidents per trasllat en vehicle d'empresa o particular en jornada laboral.
- Construcció o estat de les bastides de lloguer.
- Plataformes de treball construïdes amb elements rígids, d'amplada superior a 60 cm.
- Us de casc i cinturons de seguretat, operant des de safates inferiors.
- Realització d'inspeccions abans de la posada en servei de l'equip.
- Mecanismes de retenció que evitin els desplaçaments de la bastida.

- Escalles de comunicació entre plataformes per a alçades superiors a 5 m.
- Nombre suficient de punts d'ancoratge a la façana per garantir l'estabilitat de la bastida.
- Cinturons de seguretat ancorats a una línia de vida independent.
- Correcte ús dels cinturons per part dels operaris.

Energies i instal·lacions (Electricitat, gas...)

- Elements de protecció per treballar sense tensió a la ret elèctrica.
- Elements de seguretat contra contactes indirectes amb connexions elèctriques.
- Instal·lacions (elèctrica, pneumàtica, de gas, etc.), efectuades per autoritzats.
- Obtindre el certificat d'instal·lació de les instruccions per a l'ús i el manteniment correcte de les instal·lacions per part de l'empresa instal·ladora.
- Efectuar les revisions obligatòries per normativa.

Productes i substàncies (matèries primeres, productes químics...)

- Fitxes de seguretat per a cada material químic al abast del treballador.
- Recipients de productes químics etiquetats de manera reglamentària.
- Els productes perillosos es guarden en armaris protegits o recipients adients.
- Disposar de mitjans específics per netejar i neutralitzar els vessaments i/o fuites.
- Disposar de sistemes de dutxes i rentat d'ulls a les zones on es poden produir projeccions.
- Obligatorietat d'emprar EPI documentada a les normes o procediments interns de treball.
- Procediments per escrit per a la manipulació i utilització de substàncies perilloses.
- Ubicar les matèries perilloses al damunt de cubells per evitar besaments.
- Garantir la ventilació durant el transvasament dels productes inflamables i perillosos.
- Diferenciar l'emmagatzematge de productes que poden reaccionar entre si.
- Tindre les quantitats mínimes de materials perillosos per al procés productiu.
- Extintors adequats al tipus d'activitat i pel tipus de foc esperat.
- Quantitat d'extintors adequats a les necessitats del lloc de treball.
- Mètodes d'extinció ben identificats i de fàcil accés.
- Persones amb formació teòrica i pràctica per utilitzar els mitjans de lluita contra incendis.
- Mantindre els equips de detecció, alarma, i extinció en bon estat de funcionament.
- Els elements de les edificacions han de tindre el nivell de resistència al foc (EI) adient.
- Documentació reglamentària dels equips de lluita contra incendis.
- Vies d'evacuació ben senyalitzades, amb amplada suficient per a l'evacuació.
- Preveure mesures davant riscos greus i imminents.

Riscos ergonòmics (biomecànics, cognitius, fisiològics , psicosocials ...)

- Risc per aixecament o transport de càrregues,
- Risc per moviments repetitius.
- Risc per adopció de postures forçades i d'esforç muscular mantingut,
- Risc d'exposició a vibracions.
- Risc de desconfort ambiental sonor.
- Risc sobre l'assignació de grups de treball com element d'estres.

Estar preparats per l'estudi d'un nou risc que pugui aparèixer , i saber actuar amb la rapidesa suficient per dur a terme una prevenció eficient.

Per tot això Solvent S.L. opta per adequar les instal·lacions amb la temperatura, il·luminació i ventilació adequada a l'activitat, posant a disposició del personal material de seguretat suficient per garantir la seva integritat física i psíquica. Adequant la ergonomia dels llocs de treball, per tal, que el treballador es pugui sentir a gust, i pugui expandir amb satisfacció les seves inquietuds al lloc de treball, fet que afecta directament a la qualitat del producte. D'altra banda s'eliminen els metalls pesants i contaminants que solen dur els materials electrònics (Normativa Rohs), col·laborant directament amb la preservació del medi ambient, principal causa d'actuació de la empresa.

SIGNATURA DEL PROMOTOR

SEGELL DEL VIVER

Terrassa, a 14 de Maig de 2008