



Visquem

Terrassa



A LA RAMBLA D'ÈGARA

Comencen les obres del **M**etro

**INFORMACIÓ MUNICIPAL**

INFORMACIÓ i TRÀMITS	010
Des de mòbil o fora de Terrassa	93 739 70 60
Ajuntament de Terrassa (centraleta)	93 739 70 00
Autobusos municipals (TMESA)	93 788 23 32
Avaries enllumenat públic	010
Baumann Servei Jove	93 784 83 90
Biblioteca Central de Terrassa	93 789 45 89
Centre Cívic Montserrat Roig	93 736 24 12
Centre Cívic Alcalde Morera	93 786 91 59
Centre Cívic Maria Aurèlia Capmany	93 733 30 98
Centre Cívic Avel·lí Estrenjer	93 734 91 03
Centre Cívic President Macià	93 735 74 38
Centre d'atenció d'animals domèstics	93 727 68 41
Oficina d'Atenció al Ciutadà de Can Parellada	93 786 91 50
Cinema Catalunya	93 788 53 76
Comerç, mercats i fires	93 739 74 07
Consulta sexual jove	93 731 59 82
Consum	93 731 59 82
Cultura i esports	93 783 27 11
Educació	93 780 35 11
Entrega i baixa definitiva del vehicle	93 780 55 55
Egarvia (grua municipal)	93 784 27 11
Foment	93 789 11 11
Funerària	900 268 268 (gratuït)
Manteniment urbà (brigades municipals)	93 736 34 60
Neteja i estris vells	900 720 135 (gratuït)
Parc Audiovisual de Catalunya	93 787 59 59
Parc de Vallparadís	93 739 70 65
Permís per fer foc (15 de març a 15 d'octubre)	93 780 55 55
Polícia Municipal	Urgències 092
Des de mòbil i no urgències	93 780 55 55
Polítiques de Gènere (informació i atenció)	93 739 74 08
Retirada de vehicles abandonats	93 780 55 55
Serveis Socials	93 731 59 82
Síndic Municipal de Greuges	93 739 74 21
Targetes bus (més de 65 i discapacitats)	93 731 59 82
Terrassa Mediació	93 733 77 06
Turisme	93 739 70 19
Vapor Universitari	93 783 07 55
Mitjans de comunicació municipals	
'Visquem Terrassa' terrassa.cat	93 739 70 50
Canal Terrassa TV Ràdio Municipal	93 736 14 14
ALTRES TELÈFONS D'INTERÉS	
Parc de bombers de Terrassa	93 783 44 44
Emergències (tot Catalunya)	112
Polícia Nacional	091
Mossos d'Esquadra	088
Taxis	93 735 77 77

No rebeu el 'Visquem'?

Truqueu-nos o envieu-nos un correu electrònic amb el vostre nom i l'adreça postal.

Si desea recibir alguna de las noticias en lengua castellana, póngase en contacto con nosotros.

VISQUEM TERRASSA C/ Galileu, 236. 08224 Terrassa
Tel. 93 739 70 50 / visquem@terrassa.cat

Editat també en braille

Notícies	Els pressupostos del 2008	3
	Obres del metro de Terrassa	6
	'Aprenem i rehabilitem'	11
	El mapa estratègic del soroll	12
	Canvis al servei Ambícia't	14
Calendari 2008		15
Sol·licituds per acollir-se a la Llei de la dependència		19
El pols de la ciutat		20
Veus ciutadanes	Terrassa en acció	22
	Memòria de la ciutat	23
	Fòrum Preguntes freqüents	24
	Fotoflaix	25
	Visquem la democràcia	26
El mes per endavant		28
L'entrevista	Salvador Cardús	29
L'opinió dels grups polítics municipals		30

EL TAULER

→ **Impost sobre béns immobles (IBI). Rebuts no domiciliats**
Termini: del 15 de gener al 14 de març

→ **Domiciliació de rebuts fiscals**
Podeu domiciliat els rebuts a les oficines municipals, al 010 o a <https://aoberta.terrassa.cat/>. Amb la domiciliació podreu pagar els rebuts en terminis més còmodes. A la web també podeu pagar els rebuts amb targeta de crèdit o dèbit

→ **Horaris d'atenció ciutadana**
010 Informació i tràmits per telèfon
De dilluns a divendres, de 8 a 20 h
Oficina central de la plaça Didó
De dilluns a dijous, de 8.30 a 19.30 h, ininterrompudament
Divendres, de 8.30 a 14.30 h
Oficines municipals de districte
De dilluns a divendres, de 9 a 14 h

Visquem
Terrassa

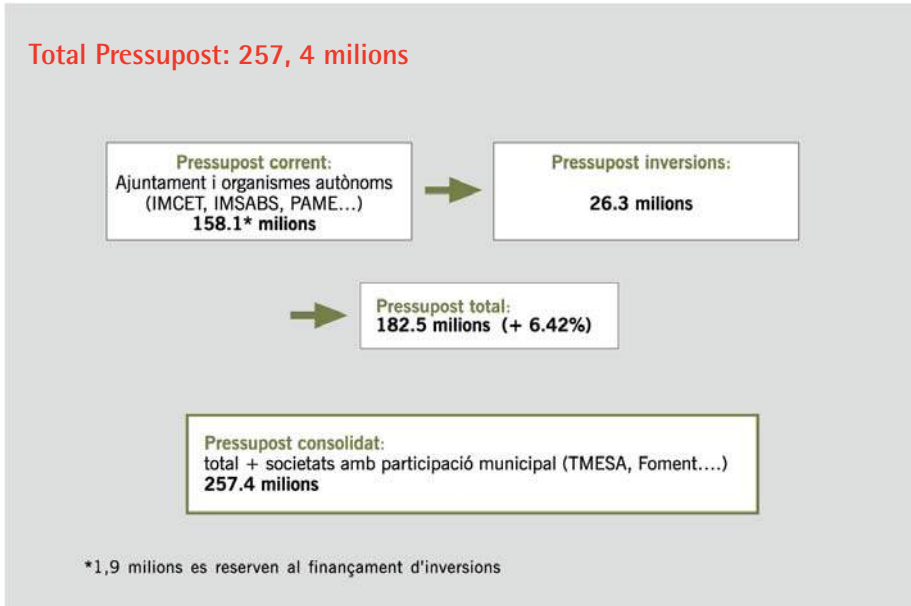
REVISTA D'INFORMACIÓ MUNICIPAL
www.terrassa.cat/visquem

Edita: Ajuntament de Terrassa - Servei d'Imatge i Comunicació | Direcció: Joan Rovira | Coordinació: Cisco Cayuela | Redacció: Eva Magaña, Francisco Plaza, Lidia Alcaide, Marta Begué, Salvador Piqueras, Oriol Casanovas | Disseny i maquetació: Marta Serán, Marcos A. García | Fotografia: BadiaCasanova, Jordi Canyameres, Francisco Ruda, Francino, Montse Saludes Teresa Llordés, Arxiu Municipal | Correcció: Jordi Comasólvies | Preimpresió: Materials d'Edició | Impressió: Gratesa | Distribució: Andy Repart | Dipòsit Legal B-16102-82 0 | Tiratge: 80.000 exemplars

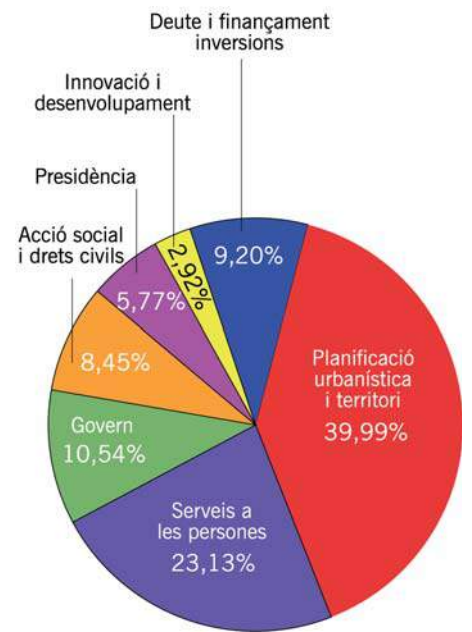
Impres en paper ecològic
AJUDA A RECICLAR
Si decidiu no col·leccionar el 'Visquem Terrassa', llenceu-lo als contenidors de paper que trobareu a prop de casa vostra. Gràcies

L'Ajuntament gestionarà aquest any un pressupost de 257 milions d'euros

→ Les aportacions d'altres administracions creixen un 14,9 % i representen el 40% del pressupost



Distribució de les despeses per àrees:



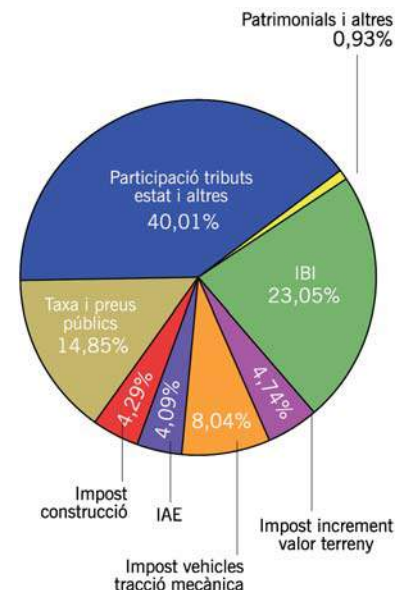
El ple ha aprovat els pressupostos que marcaran l'activitat municipal de l'any 2008. L'equip de govern (PSC-IC, EuiA i ERC) va votar sí al pressupost, mentre que CIU i el PP hi van votar en contra. Ensenyament i Universitats representen una part important de la despesa, amb un 15%. També l'obra pública i el manteniment urbà, amb un 11%. Pel que fa als programes de serveis directes a les persones, els de ciutadania i drets civils creixen un 13%, i els destinats a serveis socials, gent gran i salut un 12,2%. Destaca també l'increment en serveis d'Atenció Ciutadana i Sistemes d'Infor-

mació amb un 11% d'augment. Finalment, la partida de mobilitat és un 52% superior a la del 2007.

→ Els diners que s'ingressen

Dels diners que rep l'Ajuntament, el 40% provenen d'altres administracions, un 14,9% més que al pressupost de l'any 2007. El 60% restant es recapta amb els impostos, les taxes i els preus públics. Es calcula que l'any 2008 es deixaran d'ingressar 1,6 milions d'euros per l'aplicació de les diferents bonificacions dels impostos a les quals es poden acollir els ciutadans i ciutadanes.

Procedència dels ingressos:



Despeses extres per als ajuntaments

Terrassa i molts altres municipis destinen habitualment recursos a donar serveis que són competències d'altres administracions, com l'educació, els serveis socials o la seguretat. El cas de serveis socials és paradigmàtic. Equipaments cívics, amb un milió d'euros, i Promoció de la Gent Gran, amb 0,4 milions, són assumits totalment per l'Ajuntament. A Ciutadania i Drets Civils, l'Ajuntament n'hi aporta més de la meitat, a Consum, prop del 90%. El 50% del pressupost de l'IMSABS va a càrrec de l'Ajuntament. La Diputació de Barcelona ha fet en els darrers anys diversos estudis sobre aquesta despesa suplementària dels ajuntaments. L'any 2003 els ajuntaments van destinar 251 euros per habitant a despesa que correspondria a altres administracions.

Inversions de futur per a la ciutat

→ El pressupost d'inversions per al 2008 és de 26,3 milions d'euros, centrats en bona part en la millora d'equipaments de la ciutat, obra pública i estudis i projectes d'actuacions per als pròxims quatre anys

El pressupost d'inversions és inferior en dos milions al de l'any 2007. El descens respon al fet que l'any 2008 estarà marcat per la fase d'inici de moltes obres, però sobretot també per l'encàrrec d'estudis sobre diversos projectes que es portaran a terme al llarg del present mandat. A tall d'exemple, citem la remodelació del parc de Sant Jordi, la urbanització de la Rambla, el parc de Can Falguera a les Fonts o l'ampliació del parc de Sant Pere Nord.



1 Urbanització de les Martines (0,7 milions)



2 Estudi per al desenvolupament de Vallparadís Sud (0,9 milions)



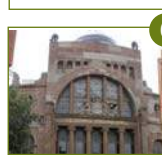
3 Redacció del projecte de l'escola bressol del S. XX*



4 Ampliacions de les escoles bressol La Casona (Roc Blanc) i Moisès (Sant Llorenç)*



5 Pla de Barris (3,1 milions)



6 Rehabilitació del Teatre Principal (2,1 milions)



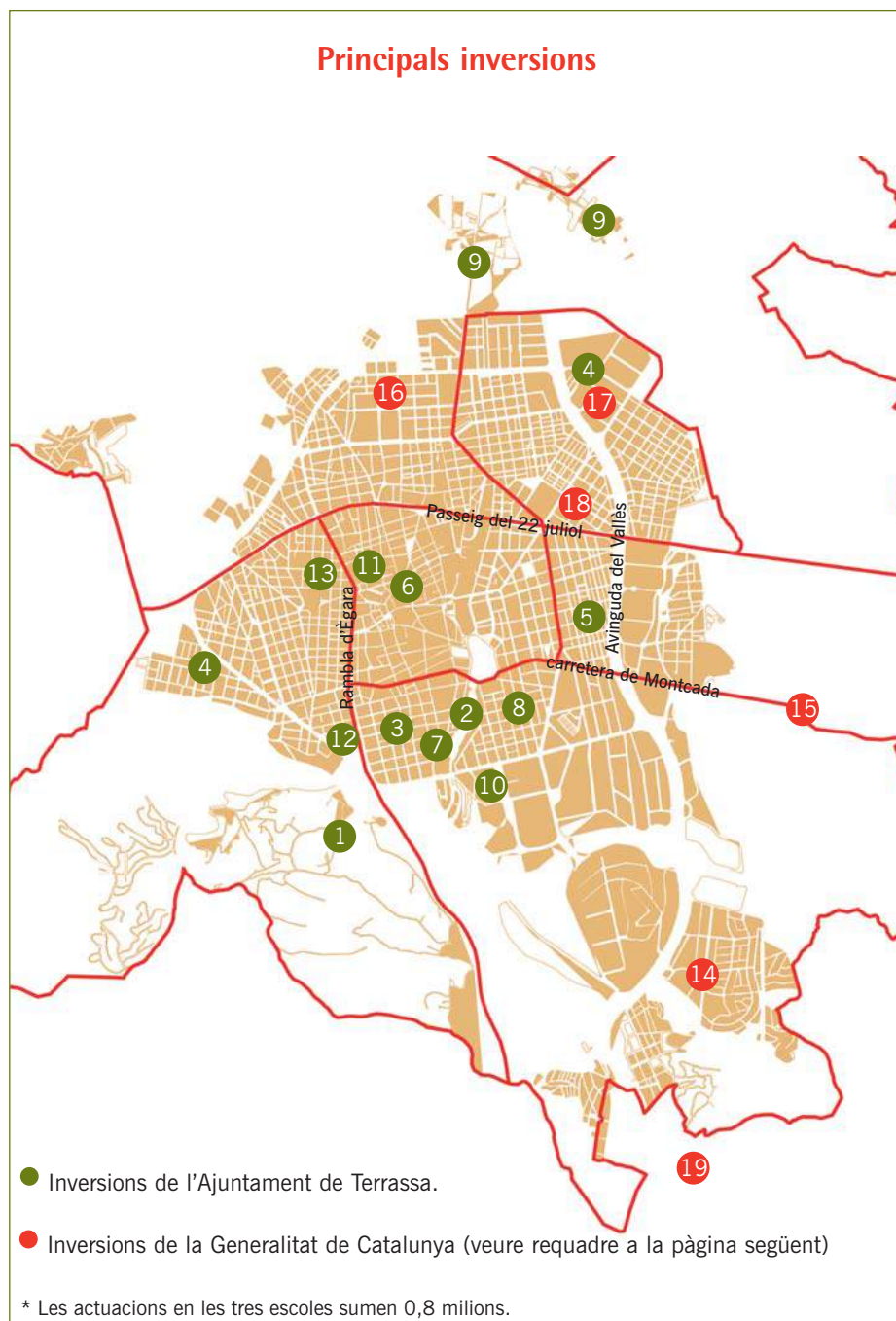
7 Nou Arxiu comarcal al C/ Baldrich (1,6 milions)



8 Biblioteca del districte III (0,8 milions). Inici d'obres



9 Urbanitzacions de la Font de l'Espardenyera i el Pla del Bon Aire (1,6 milions)



10 Creació d'un plató audiovisual per a la formació a l'antic IES Vallparadís (1,6 milions)



12 Urbanització de l'accés al nou Palau de Justícia (0,8 milions)

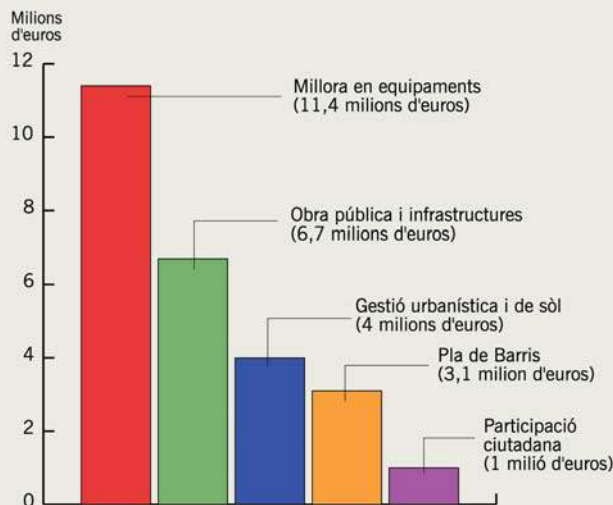


11 Actuació a la Torre del Palau (0,35 milions)



13 Projecte de remodelació parc de Sant Jordi (0,1)

Propostes en inversió per a l'any 2008



Altres inversions:

Manteniment d'escoles: 0,3 milions
 Reposició de col·lectors: 0,2 milions
 Accessibilitat: 0,3 milions
 Pla de Mobilitat: 0,4 milions
 Millors equipaments esportius: 0,8 milions
 Equips de control remot d'aigües residuals: 0,17 milions
 Camí vell de Sant Quirze: 0,1 milions

Principals partides previstes als pressupostos de la Generalitat

14	Construcció del CAP de Can Parellada	2.6 milions
15	Millors a l'hospital de Terrassa	4.9 "
16	CEIP Can Roca II	2.1 "
17	CEIP Sant Llorenç del Munt	2.3 "
18	IES Investigador Blanxart	1.5 "
19	Ampliació de la depuradora de les Fonts	19.6 "

Novetats en el pagament de tributs domiciliats

L'Ajuntament ha introduït novetats en el cobrament de les ordenances fiscals amb l'objectiu d'incentivar la domiciliació bancària dels rebuts. A partir d'aquest any es bonifiquen els pagaments en un sol termini dels principals tributs i s'amplia el fraccionament de l'impost sobre béns immobles (IBI) de la forma següent:

Ampliació IBI (rebuts domiciliats)

L'IBI es pagarà en 6 terminis (ara en són 4). D'aquesta manera, els ciutadans i ciutadanes amb els rebuts domiciliats pagaran els tres grans tributs (IBI, impost de vehicles i taxa de residus) en 10 terminis al llarg de l'any. El nou fraccionament es fa per defecte, no cal demanar-lo.

Descomptes per pagaments en un sol termini

- IBI d'ús residencial: 2% de bonificació
- Resta d'usos IBI: 1% de bonificació
- Impost de vehicles i taxa de residus: 1,5% de bonificació

El cobrament es farà en la primera data de càrrec del primer termini de cadascun dels tributs. Per obtenir els descomptes s'haurà de fer la petició a les oficines municipals, al 010 o a través de l'apartat de tràmits de la pàgina web municipal.

Editorial

Equilibrat i realista



El pressupost de l'Ajuntament per a l'any 2008, que va ser aprovat en sessió plenària fa uns dies, tradueix en xifres les prioritats marcades pel govern municipal en

el pla de mandat. Es tracta d'uns comptes equilibrats, que s'ajusten a la realitat socioeconòmica de la nostra ciutat i que prioritzen les polítiques destinades a augmentar la qualitat de vida de la ciutadania.

Una gran part dels diners públics es destinaran enguany a l'educació, la convivència i el civisme. El programes d'atenció social, el manteniment de la ciutat i la mobilitat s'emportaran una altra part important de la despesa. L'habitatge digne per a tothom i les actuacions destinades a la creació de llocs de treball i al desenvolupament econòmic, en general, són altres eixos prioritaris.

Durant aquest 2008 que ara comença, s'han previst noves inversions en infraestructures i equipaments, com la nova biblioteca del districte 3, la continuació de les obres del Teatre Principal i el projecte de nou arxiu comarcal. Es destinaran diners també a la creació d'una nova escola bressol i a l'ampliació de dues més ja existents. Continuarà el programa d'instal·lació de gespa artificial als camps de futbol i el Parc de Vallparadís iniciarà l'ampliació cap al barri de Can Jofresa.

El pressupost, en definitiva, permet donar resposta a les principals necessitats de Terrassa i mantenir l'impuls de la ciutat sense desequilibrar els recursos financers disponibles.

Pere Navarro
Alcalde de Terrassa

Tot a punt per a l'inici de les obres del metro de Terrassa a la Rambla

→ El perllongament de la línia dels Ferrocarrils de la Generalitat de Catalunya (FGC) és l'obra pública més important feta a la ciutat



Estructura de l'estació de Can Roca amb les plantes d'aparcaments al fons

Aquest mes de gener s'inicia a la Rambla l'execució d'un petit tram del futur metro de Terrassa. Les obres consisteixen en la construcció, des de la superfície i entre pantalles, de l'estructura de connexió de l'actual cua de maniobres dels FGC amb el traçat que unirà l'estació de la Rambla amb les de Vallparadís-Universitat, Renfe i Can Roca. El termini previst per a la construcció de pantalles i forjats és d'11 mesos, període en el qual aquest vial estarà tallat al trànsit des de la plaça del Doré fins al carrer de Galileu. En una segona fase, l'any 2009, es procedirà al buidat de terres i només s'ocuparà el passeig central. Les obres també serviran posteriorment per extreure les tuneladores una vegada hagin finalitzat la seva tasca.

“ La Rambla estarà tallada des de la plaça del Doré fins al carrer de Galileu (davant dels jutjats) ”

Terrassa són l'obra pública més important feta mai a la ciutat. Els treballs es desenvolupen en dues fases i contractes, una que correspon a les estacions Vallparadís-Universitat i de Can Roca, que es va iniciar el 2003 i que està previst que s'acabi la primavera del 2009. Una segona, que preveu la construcció del túnel des de la Rambla fins a Can Roca i l'estació de l'intercanviador amb Renfe i el dipòsit de trens de Can Roca, que està previst que finalitzin a principi de 2011.

→ **Una ciutat més connectada**

Amb aquestes obres es pretén millorar l'accessibilitat per via ferroviària a la ciutat i resoldre els problemes actuals de l'estació de Ferrocarrils a través de la seva connexió amb l'estació de la Renfe, ja que es preveu que amb el perllongament

de la línia el nombre de viatgers atrets diàriament a Terrassa passi dels 12.000 actuals als prop de 32.000. A tot això s'hi ha de sumar el fet que els projectes preveuen la construcció a les estacions de Vallparadís-Universitat i Can Roca de dos aparcaments, que dotaran de servei els barris i afavoriran la utilització del transport públic. Terrassa disposarà el 2011 de tres noves estacions dels FGC i de l'adequació de la de la Rambla.

→ **Inversió milionària**

Amb una inversió de prop de 250 milions d'euros, les obres del metro de





Inspecció prèvia dels edificis i habitatges

Per cuidar al màxim la seguretat dels edificis i serveis durant les obres, la Generalitat ha d'inspeccionar un total de 846 edificis, 1.600 habitatges, 340 locals, 162 aparcaments, 350 serveis i 846 façanes per detectar canvis i variacions que s'hi puguin produir durant els treballs de construcció dels túnels. Les inspeccions ja s'han fet en gairebé el 70% dels edificis i més de la meitat dels habitatges.



Seguretat i controls

Les obres del metro de Terrassa tenen previst implantar un pla de control dels moviments en superfície i en profunditat de les obres anomenat Pla d'Auscultació. Durant l'execució dels túnels es fan mesures contínues en profunditat i en superfície dels moviments. Aquestes dades es comparen amb altres mesures prèvies a l'inici de la perforació sobre els moviments naturals dels terrenys i els edificis. La lectura instantània de tot plegat permetria actuar amb total rapidesa davant supòsits de variacions anòmales.



Punt d'Atenció Ciutadana (PAC)

La Generalitat disposa del Punt d'Atenció Ciutadana (PAC), situat a l'antiga seu del Centre Excursionista, al raval de Montserrat. El centre ja ha atès prop de 2.700 consultes i visites sobre el projecte i l'execució de les obres. L'horari del PAC és de dilluns a divendres, de 10 a 14 h i de 16 a 20 h. Tel. 93 731 92 65.

Correu electrònic: pacterrassa@gisa.cat



Les obres del metro



Empreses constructores

UTE-FGC-TERRASSA (AGRUPACIÓ GUINOVART OSHA & COPISA)

Estacions Vallparadís- Universitat i de Can Roca

Import d'adjudicació: 58,9 milions

UTE-TÚNEL TERRASSA (COPISA & FCC & OBRASCON HUARTE LAIN)

Superestructura de via i catenària.

Túnels, estació Renfe i dipòsit de trens de Can Roca

Import d'adjudicació: 172,6 milions

Altres contractes (qualitat i seguretat obres): 15,4 milions

Fases del procés constructiu

1. Estructura estacions
2. Túnels
3. Vies /catenàries
4. Arquitectura i equipaments estacions

Data prevista de finalització de les obres: primer trimestre del 2011

Responsable de les obres: GISA Gestió d'Infraestructures, S.A (Generalitat de Catalunya)

Túnels

Longitud túnels: 3,3 km

Longitud total perllongament FGC: 4,5 km

Inici tuneladora: octubre de 2008

Estacions i aparcaments

Estació Vallparadís-Universitat

Lloc: sota la plaça dels Drets Humans/ carrer de la Igualtat/av. de Jacquard

Superfície: 3.200 m²

Plantes: 6 (andana, aparcament i vestíbul i serveis)

Nombre de places aparcament: 293

Amplada andana central: 9 metres

Subestació elèctrica (soterrada)

Instal·lació de la subcentral elèctrica de la línia dels FGC i del tram de connexió amb l'estació de la UPC

Intercanviador Renfe-Parc del Nord

Lloc: sota el Parc del Nord/passeig 22 de Juliol

Superfície en planta: 5.000 m²

Plantes: andanes i un vestíbul a dos nivells. Amplada andana central: 11 metres

Can Roca

Lloc: sota l'avinguda del Parlament

Superfície: 5.300 m²

Plantes: 6 (andana, aparcament i vestíbul)

Nombre de places d'aparcament: 300

Amplada andana central: 11 metres

Dipòsit de trens de Can Roca / cua de maniobres

Superfície: 5.000 m²

Capacitat: 8 trens



Construcció del pou d'atac de la tuneladora, a Can Roca.

Un cop cobert, l'espai s'utilitzarà com a cua de maniobres dels trens al final del recorregut

Les tuneladores

Nombre de tuneladores: 2

Fabricació: empresa LOVAT (Canadà)

Velocitat de perforació: 10 metres/dia

Diàmetre: 6,9 metres

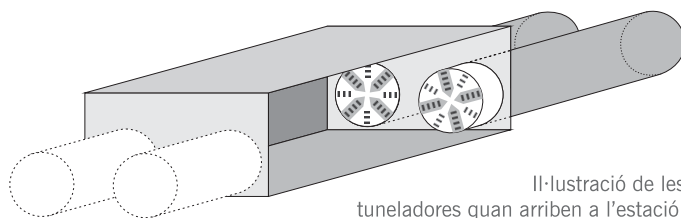
Llargada: 80 metres (20 metres de màquina perforadora, i la resta, transformadors elèctrics, cinta de terres i sala de comandament i habitacles dels treballadors).

Cobriments: Protegides amb carbur de crom contra les abrasions.

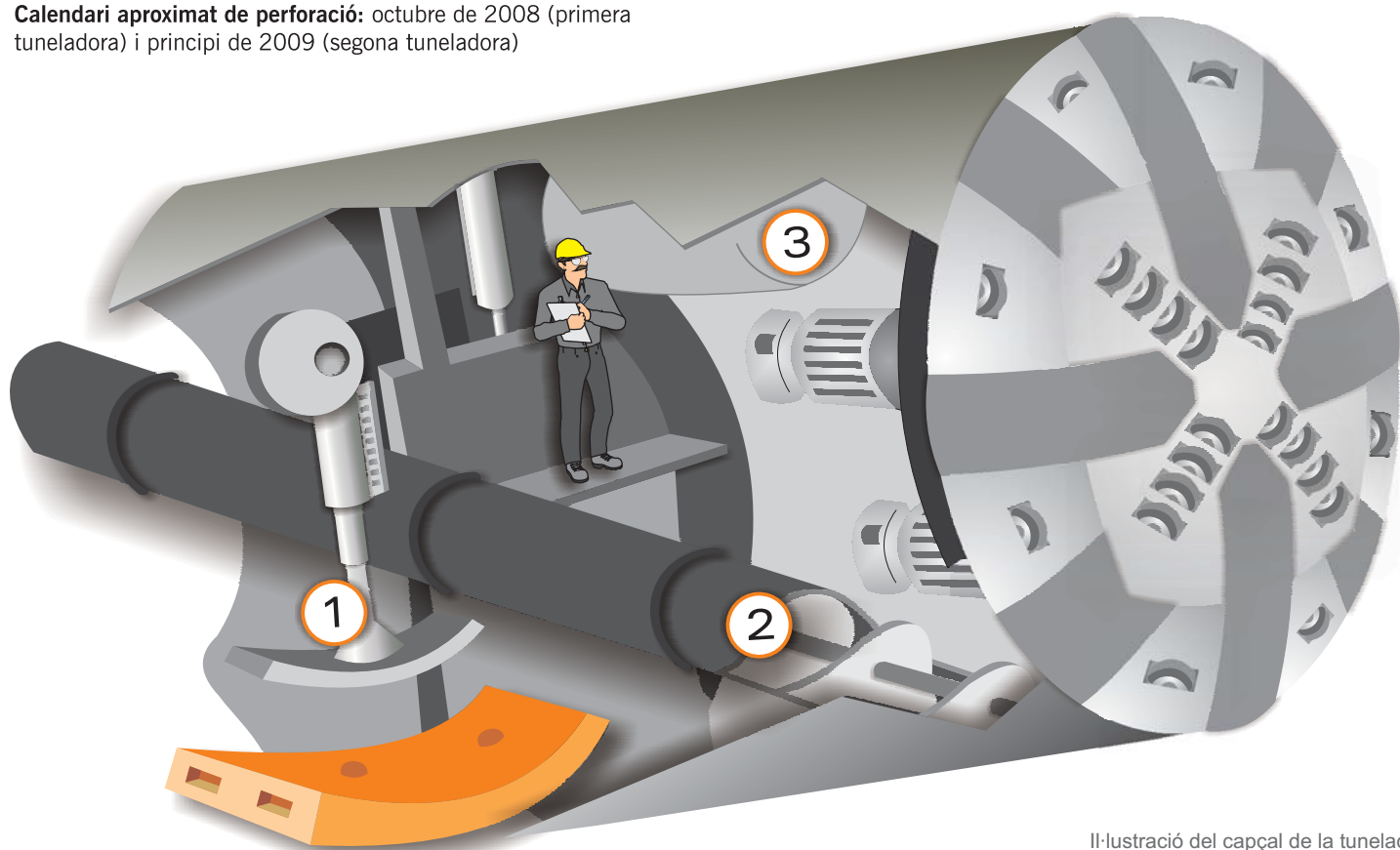
Capacitat de propulsió: 65,000 kN, (1 quilonewton equival aproximadament a una força de 100 kg)

Potència: 2.812 kw

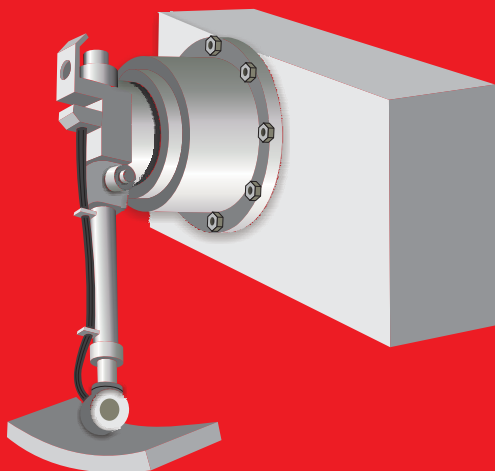
Calendari aproximat de perforació: octubre de 2008 (primera tuneladora) i principi de 2009 (segona tuneladora)



Il·lustració de les tuneladores quan arriben a l'estació. Després continuen el seu recorregut per l'altre costat.



Il·lustració del capçal de la tuneladora



1. COL·LOCACIÓ DE LES PLAQUES (DOVELLES) DE REVESTIMENT DEL TÚNEL

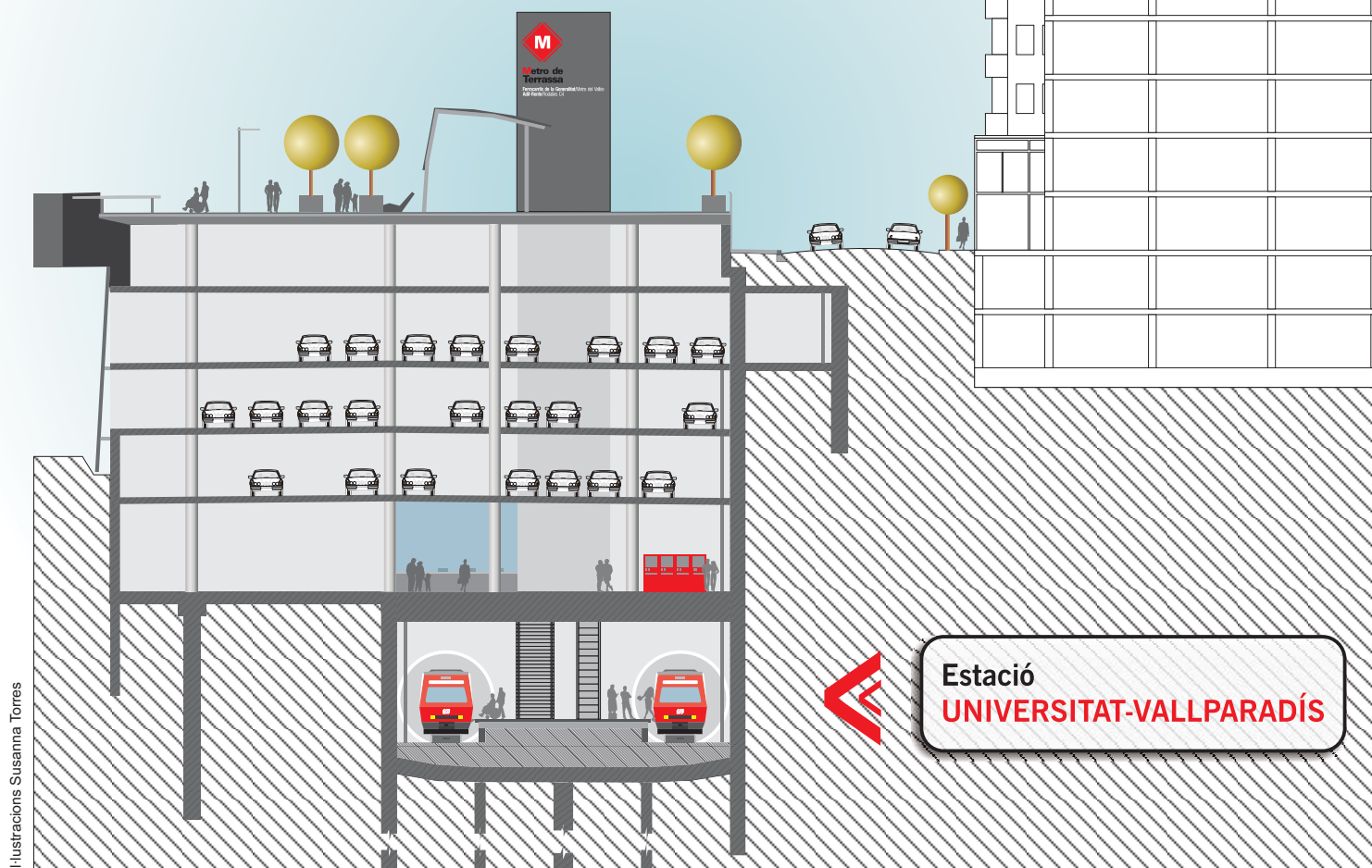
La tuneladora avança la mida d'una dovella, s'atura, i un braç hidràulic s'encarrega de col·locar-les i deixar llesta l'estructura del túnel. Es fan els mesuraments de seguretat i s'inicia una altra vegada la mateixa operació. Un petit vagó-tren situat darrere de la tuneladora s'encarrega de subministrar els materials.



2.
La vel

Seguretat

Abans d'iniciar els treballs amb la tuneladora, la direcció d'obra disposa dels estudis previs sobre el màxim moviment que es pot produir en superfície, en edificis i al mateix túnel. Les dades es comparen constantment abans, durant i després del pas de la tuneladora pel recorregut. A Terrassa, la distància mitjana entre la perforació i els fonaments dels edificis és de 20 metres.



Il·lustracions Susanna Torres



2. BRAÇ EXTRACTOR DE TERRES
La velocitat d'extracció de materials i de perforació de la màquina tuneladora és la mateixa.



3. CAMBRA D'AIGUA
En cas que la tuneladora s'avariï en un moment en què hagi trobat aigua, la màquina disposa d'una cambra d'entrada al capçal perquè un bus faci les reparacions pertinents.

anunci metro

L'escola taller 2005-2007 de Foment acaba amb més d'un 67% d'inserció

→ "Aprenem i reabilitem" ha format en diferents oficis 117 joves d'entre 16 i 24 anys amb l'objectiu d'ajudar-los a trobar feina



Treballs de rehabilitació a l'antic ajuntament de Sant Pere.

Un total de 105 nois i 12 noies de Terrassa han trobat en l'escola taller *Aprenem i reha-*

bilitem l'oportunitat d'aprendre oficis com la jardineria, la pintura o la fusteria i d'introduir-se així en el mercat laboral. En una primera fase d'aquesta formació es va reformar el Campus Professional Vallparadís, inaugurat la primavera passada. Durant la segona fase ha engegat la rehabilitació de l'edifici de l'ajuntament de l'antic poble de Sant Pere, que acollirà un alberg municipi-

Els tallers han permès formar-se en set oficis

pal, la seu d'un agrupament escolta i l'associació de veïns del barri. El 67% dels alumnes

participants han trobat feina. Aquesta escola taller ha comptat amb una subvenció de la Generalitat de més d'un milió i mig d'euros.

→ **Benefici per als alumnes i per al patrimoni de la ciutat**

L'escola taller va dedicar sis mesos a la formació, sempre aplicada al projecte con-

cret a desenvolupar. Després es va contractar laboralment els alumnes i a partir d'aquí es va combinar el treball amb la formació.

L'objectiu final d'una escola taller és promoure la qualificació professional dels alumnes i donar resposta a les demandes del mercat laboral, però a la vegada es treballa per a la recuperació del patrimoni artístic, històric i cultural de la ciutat. L'Ajuntament gestiona escoles taller i altres projectes d'ocupació subvencionats per la Generalitat de Catalunya des de fa 20 anys.

Ferran Puertas

Director de l'escola taller



Cal destacar la utilitat social que comporta una escola taller municipal. En primer lloc, el benefici personal i professional que en treuen els alumnes durant tot el procés d'aprenentatge, a través del seguiment tan proper i acurat per part de l'equip, que sovint va més enllà de l'ensenyament d'un ofici. I, d'altra banda, la reforma d'edificis municipals, que millora la dotació d'equipaments per a la ciutadania en general de Terrassa. Com a tot arreu, hi ha èxits i fracassos, però és una satisfacció veure com evolucionen favorablement alumnes que entren a l'escola taller en unes condicions i en surten amb d'altres. És un orgull trobar-te exalumnes que han reconduït la seva vida personal i professional i que, fins i tot, alguns d'ells retornen a l'escola taller com a empresaris demanant contractar algun alumne.

Pla per reduir el soroll ambiental

→ L'Ajuntament aplicarà mesures reductores de la contaminació acústica

La ciutat ja disposa del Mapa Estratègic de Soroll que requereix la Llei 16/2002 de protecció contra la contaminació acústica a les aglomeracions urbanes de Catalunya. El mapa és una eina per fer plans de millora dels nivells de soroll de determinats carrers. Per elaborar-lo s'ha tingut en compte, entre d'altres, una radiografia inicial dels nivells de soroll elaborada l'any 2004 per la UPC i el Mapa de Capacitat Acústica, que determina els nivells límits admissibles en funció de l'ús i la funcionalitat dels carrers i vials de la ciutat.

A Terrassa, la majoria de superacions dels valors límit són de petita magnitud i no



Mesurament del soroll a l'avinguda de les Glòries Catalanes

La gran majoria de superacions del nivell del soroll són produïdes pel pas de vehicles

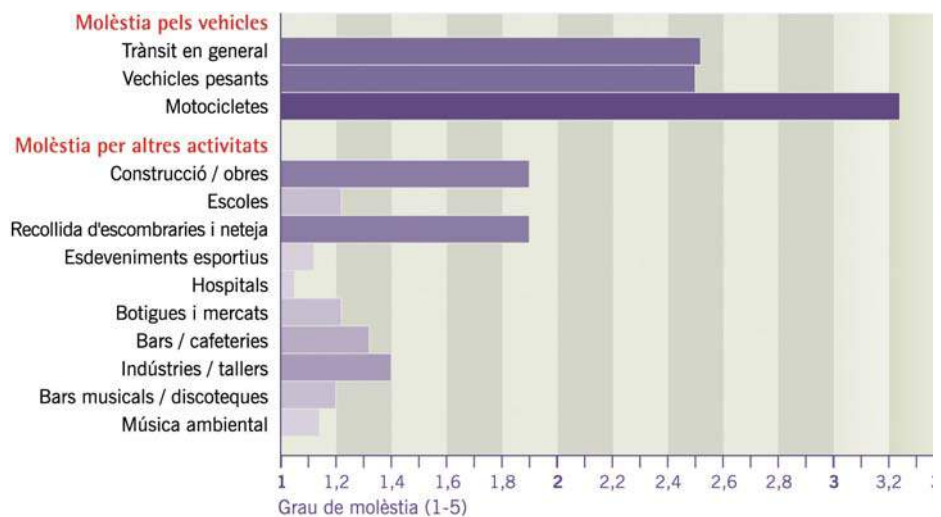
excedeixen en cap cas els valors a partir dels quals són necessaris fer plans d'actuació. No obstant, es faran actuacions prioritàries als 7 carrers on es produeix una superació per sobre del límit en 3 decibels en horari nocturn. La majoria de la població viu en habitatges situats en carrers on els nivells de soroll en l'ambient exterior es troben entre 60 i 64 decibels en l'horari diürn i per sota dels 50 en l'horari nocturn.

→ **Reelaboració dels resultats**

Els resultats del pla estratègic s'han de revisar cada cinc anys a causa de canvis urbanístics que fan variar els nivells de soroll (pavimentació de carrers amb asfalt sonoreductor, canvi de llambordes per asfalt, zones de pacificació del trànsit, etcètera).

→ **Enquesta a la població sobre les molèsties**

Conjuntament amb les mesures dels nivells de soroll es va fer una enquesta a la població sobre les molèsties que el mapa no recull, sigui per la naturalesa del soroll o per la seva temporalitat (obres, càrrega i descàrrega, etc). Vegeu el gràfic de la dreta.



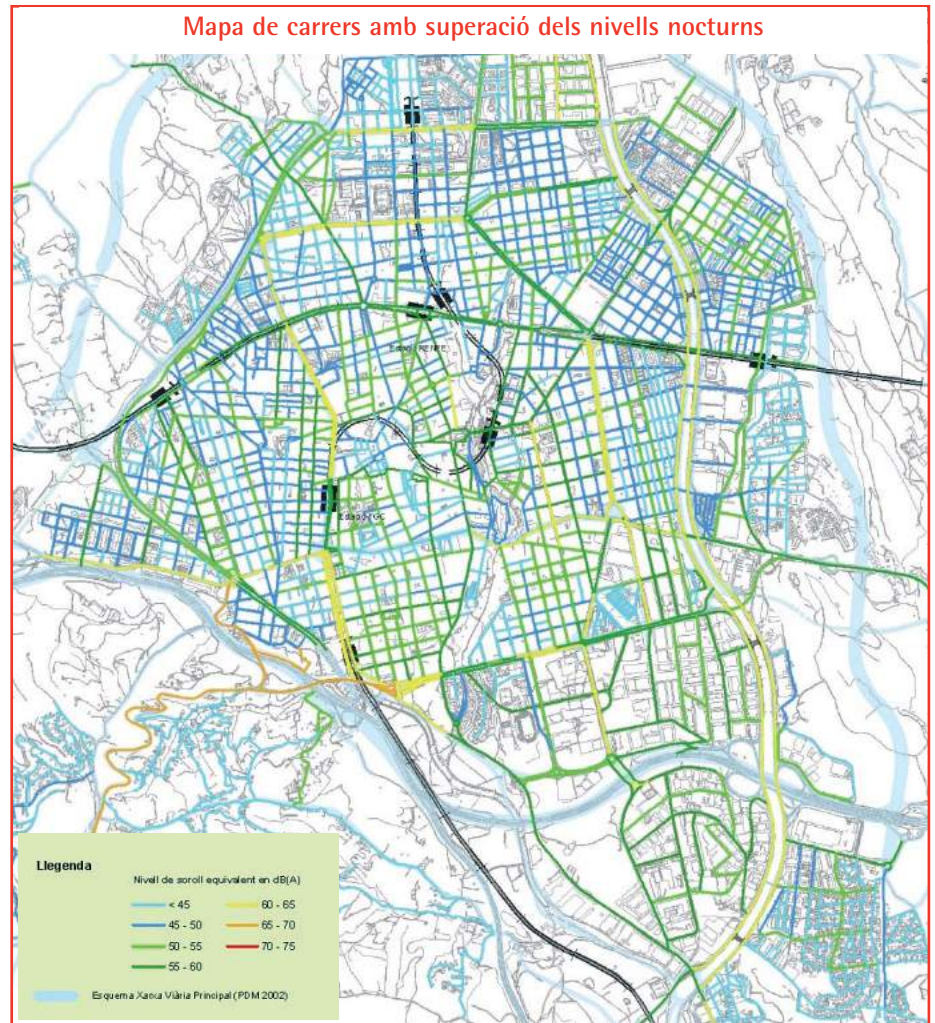
Santiago Jiménez
Laboratori
d'Enginyeria Acústica
i Mecànica de la UPC



L'elaboració del mapa de soroll s'inicia amb la selecció dels punts on es realitzaran els mesuraments de soroll. En aquesta elecció es consideren les diferents tipologies de carrer i els usos predominants del territori, de manera que hi quedin representades totes les condicions urbanes del municipi. En les tasques de camp, a més de determinar el nivell sonor, es registren una sèrie de dades complementàries amb incidència en el nivell sonor, com ara: geometria del carrer, presència d'activitats, tipologia de la circulació, flux de trànsit. Totes aquestes dades són processades i introduïdes en el Sistema d'Informació Geogràfica (SIG) que utilitza l'Ajuntament, amb l'objectiu de visualitzar els resultats sobre el suport cartogràfic del municipi i poder relacionar les dades relatives al mapa acústic amb altres de variables relatives a població, trànsit, etc.

→ Diferents legislacions

Dels resultats dels mesuraments es desprèn que, tot i que per quantitats mínimes, hi ha diverses zones de Terrassa que sobrepassen el que marca la legislació autonòmica que ha servit de base per fer l'estudi, en concret la llei 16/2002 i el decret 245/2005 de criteris per a l'elaboració de mapes de capacitat acústica. Per part del l'Estat, el 2003 es va aprovar la llei 37/2003, norma que va ser objecte de recurs per part del Parlament de Catalunya. Més recentment, per a tot l'Estat s'ha aprovat el RD 136/2007 sobre la zonificació acústica i els objectius de qualitat, que farà que segurament en un futur pròxim s'hagi de modificar el mapa de capacitat acústica.



Valors límits segons la llei 16/2002

Zona de sensibilitat acústica	valors límit		valors d'atenció*	
	dia	nit	dia	nit
alta (carrers residencials)	60	50	65	60
moderada (carrers secundaris)	65	55	68	63
baixa (pol. industrials, eixos principals)	70	60	75	70

*obligatori pla d'actuació

Algunes conclusions del mapa de soroll

- La majoria dels carrers de la trama urbana presenten un valor mitjà d'entre 60 i 65 dB (zona de sensibilitat moderada).
- La font de soroll que la població percep com a més molesta són les motocicletes.
- Les zones amb nivells inferiors als 60 dB corresponen a zones veïnals del tipus grups de Guadalhorce o Ca n'Anglada.
- En activitats puntuals les més molestes són les obres i les recollides de residus.
- Els carrers de vianants presenten nivells d'entre 55 i 65 dB.
- Les llambordes incrementen el soroll entre 3 i 5 dB.
- El percentatge de vehicles pesants dins el municipi és força elevat. En carrers amb un 10% de trànsit de vehicles pesants s'incrementa el nivell de soroll en prop de 2 dB.

Accions prioritàries

(carrers amb superacions per sobre del límit en 3 dB)

- Asfalt amb paviment sonoreductor a la carretera de Martorell (entre rambla d'Ègara i av. d'Àngel Sallent)
- Remodelació integral de la rambla d'Ègara (projecte en marxa)
- Elaboració d'un estudi per reduir el trànsit al voltant dels carrers de l'illa de vianants del centre (la Rasa, Teatre, Sant Pau, Font Vella, passeig del Comte d'Ègara, Puig Novell, Portal Nou, Del Vall, pl. Dr. Cadevall, Del Forn, Portal de Sant Roc)
- Apaivagar el trànsit al carrer de Colom (tram del polígon industrial)
- Reordenació del trànsit al barri del segle XX per reduir el soroll a diferents trams del carrer del Gasòmetre
- Reurbanització avinguda de les Glòries Catalanes (en marxa)
- Remodelació integral del tram de la carretera de Montcada (ctra de Rubí / plaça dels Països Catalans)

ambicia't

REDUCCIÓ DEL TEMPS DE LLOGUER A DUES HORES

Per tal de millorar el funcionament del sistema de bicicletes públiques **AMBICIA'T** de la ciutat de Terrassa, s'ha decidit introduir una modificació en les normes de funcionament del servei consistent a reduir el període de préstec de les 4 hores actuals a 2 hores.

Amb aquest canvi es pretén incrementar el nombre de bicicletes disponibles en cada punt de lloguer i, per tant, oferir un millor servei als usuaris.

Així doncs, a partir del dia **1 de gener de 2008**, data en què entrarà en vigor aquest canvi, podreu utilitzar la bicicleta prestada durant un temps màxim de dues hores.

Finalitzat el temps màxim d'utilització, hi haurà un temps d'espera de 15 minuts per poder llogar de nou una altra bicicleta.

Us agraïm la vostra col·laboració i també que utilitzeu aquest transport sostenible, i aprofitem per recordar-vos que cal utilitzar-lo correctament, complint les condicions d'utilització i ús dels espais públics, sobretot en zones de vianants.

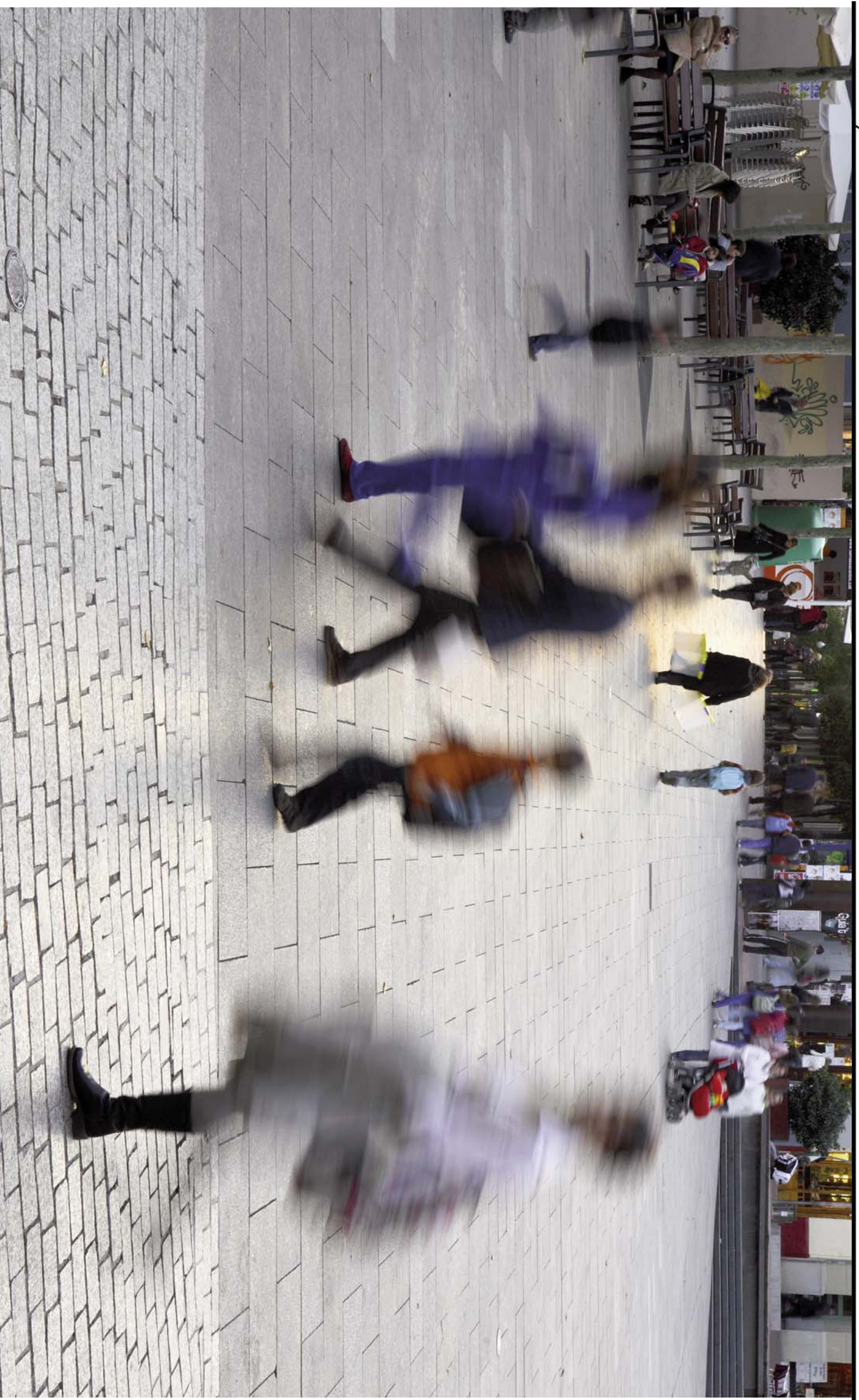
També volem recordar-vos que hi ha un nou punt AMBICIA'T al Centre Cívic Montserrat Roig.

Gràcies per la teva col·laboració!





Ajuntament de Terrassa





Ajuntament de Terrassa



Calendari 2008

Gener

1 2 3 4 5 6
7 8 9 10 11 12 13
14 15 16 17 18 19 20
21 22 23 24 25 26 27
28 29 30 31

Febrer

1 2 3
4 5 6 7 8 9 10
11 12 13 14 15 16 17
18 19 20 21 22 23 24
25 26 27 28 29

Març

1 2
3 4 5 6 7 8 9
10 11 12 13 14 15 16
17 18 19 20 21 22 23
24 25 26 27 28 29 30
31

Abril

1 2 3 4 5 6
7 8 9 10 11 12 13
14 15 16 17 18 19 20
21 22 23 24 25 26 27
28 29 30

Maig

1 2 3 4
5 6 7 8 9 10 11
12 13 14 15 16 17 18
19 20 21 22 23 24 25
26 27 28 29 30 31

Juny

1
2 3 4 5 6 7 8
9 10 11 12 13 14 15
16 17 18 19 20 21 22
23 24 25 26 27 28 29
30

Calendari 2008

Juliol

1 2 3 4 5 6
7 8 9 10 11 12 13
14 15 16 17 18 19 20
21 22 23 24 25 26 27
28 29 30 31

Agost

1 2 3
4 5 6 7 8 9 10
11 12 13 14 15 16 17
18 19 20 21 22 23 24
25 26 27 28 29 30 31

Setembre

1 2 3 4 5 6 7
8 9 10 11 12 13 14
15 16 17 18 19 20 21
22 23 24 25 26 27 28
29 30

Octubre

1 2 3 4 5
6 7 8 9 10 11 12
13 14 15 16 17 18 19
20 21 22 23 24 25 26
27 28 29 30 31

Novembre

1 2
3 4 5 6 7 8 9
10 11 12 13 14 15 16
17 18 19 20 21 22 23
24 25 26 27 28 29 30

Desembre

1 2 3 4 5 6 7
8 9 10 11 12 13 14
15 16 17 18 19 20 21
22 23 24 25 26 27 28
29 30 31

Rebudes prop de 1.200 peticions per acollir-se a la llei de la dependència

→ L'Institut Municipal de Salut i Benestar Social (IMSABS) espera iniciar en les pròximes setmanes l'atenció individualitzada a 923 persones declarades de gran dependència



i
 Institut Municipal de Salut i Benestar Social
 Ctra de Montcada, 596
 Tel. 93 731 59 82
 Oficines centres cívics municipals
 010 (tràmits i informació municipal)

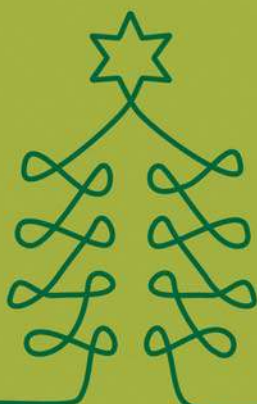
Edifici de l'Institut Municipal de Salut i Benestar Social a la carretera de Montcada, davant de la plaça dels Països Catalans

Les oficines de serveis socials municipals havien tramitat a mitjans del mes de desembre 1.180 sol·licituds per rebre atenció individualitzada en el marc de la llei de la dependència. La xifra podria ser superior, ja que les sol·licituds es poden presentar també als diferents registres que la Generalitat té a Terrassa i en altres ciu-

Un 80% dels casos corresponen a persones més grans de 65 anys

tats. Un 80% dels casos corresponen a persones més grans de 65 anys. L'Ajuntament ja ha iniciat el Programa d'Atenció Individualitzada (PIA), que podrà millorar la situació personal de 923 persones del grau més alt de dependència, les que necessiten ajuda diverses vegades al dia i és indispensable la presència continuada d'u-

na altra persona. L'imsabs ja ha treballat amb 200 i confia poder aplicar el programa immediatament. La llei de la dependència preveu la implantació progressiva dels seus ajuts. Aquest any s'ha centrat en les persones de gran dependència i entre el 2008 i el 2010 ho farà amb les de dependència severa, persones que necessiten ajuda dues o tres vegades al dia però que no requereixen la presència permanent d'un cuidador.



Fem un **Nadal sostenible**
 Si no vols conservar el teu arbre, recicla'l

Fins al dia 31 de gener de 2008 els podeu deixar al costat de qualsevol dels contenidors de recollida de matèria orgànica (contenedor beix amb tapa marró / restes de menjar), més propers al vostre domicili.

Ajuntament  de Terrassa
 Medi Ambient i Sostenibilitat



TOTHOM SUMA



'Minuts menuts', nou servei de guarda a l'escola Giravolt

L'Ajuntament ha posat en marxa el servei 'Minuts Menuts', un espai de guarderia per a nens i nenes de 0 a 3 anys que no estiguin escolaritzats en escoles bressol. 'Minuts Menuts' està destinat als pares i les mares que vulguin fer una activitat puntual i no compten amb ningú per deixar els infants. El nou servei és una prova pilot que s'ubica a l'Escola Bressol Giravolt (al carrer Maria Auxiliadora) i funciona de dilluns a divendres de 17 a 20 h, amb una programació setmanal d'activitats lúdiques i didàctiques. Més informació, al telèfon 93 789 22 29.



Missatge guanyador del concurs 'Carta a un maltractador'

Daniela Carulla, alumna de 4t d'ESO de l'Escola Pia de Terrassa, ha guanyat aquest any el concurs 'Carta o missatge a un maltractador', convocat per l'Ajuntament. Aquest és un extracte del seu missatge:

'Voldria ser...

Voldria pensar... que tot això és un malson, voldria sentir... que tu ets el culpable, voldria escoltar... un t'estimo, voldria imaginar-me... la vida sense tu, voldria... ser feliç. Però tu no em deixes pensar, no em deixes sentir, no em deixes escoltar, no em deixes imaginar. No em deixes ser, ni viure. Em sento res al teu costat. Cada dia m'adono que tot se'm fa més difícil, que res t'és sentit. El temor que m'envolta el puc destruir si et destrueixo a tu, si el deixo sol perquè coneguis el que és la por. Com et mereixes la soledat, la pena, la tristesa, sentir-te aterrit i sentir-te fosc com jo m'he sentit'.

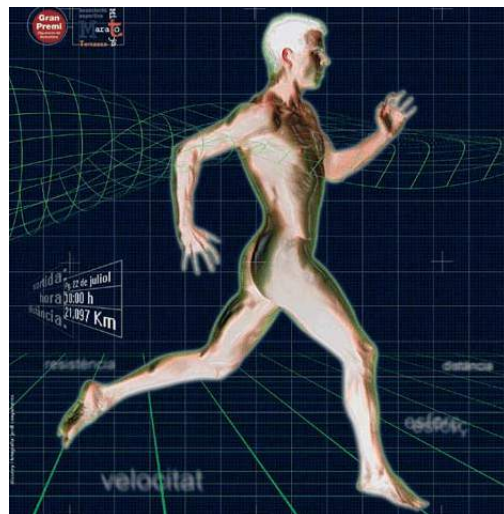
Els serveis socials dels veïns del Segle XX, a Can Palet

Les persones residents al barri del Segle XX que necessitin ser ateses pels serveis socials municipals s'hauran de dirigir al centre cívic Alcalde Morera (foto). Fins ara el servei ha estat situat al carrer Unió, i el trasllat serà efectiu a partir del 8 de gener. La construcció del nou pont que uneix els barris del Segle XX i Can Palet sobre el parc de Vallparadís facilita molt el desplaçament dels veïns cap al centre cívic Alcalde Morera. D'altra banda, l'Ajuntament posarà en marxa entre el 15 de gener i el 15 de febrer el servei d'allotjament d'urgència per a persones sense sostre, habilitat a la seu local de la Creu Roja. El servei podrà ser activat en altres dates depenent del temps que faci. Aquest servei es complementa amb l'allotjament en pensions.



Arriba la Mitja Marató de Terrassa

La Mitja Marató de Terrassa arriba a la novena edició. El proper dia 20 de gener els participants recorreran els 21.097 m de la cursa, amb sortida al Passeig 22 de Juliol. La participació està oberta a tothom, però els menors de 14 anys han de presentar un permís patern per inscriure-s'hi. Si feu la inscripció per internet teniu fins al dimecres 16 de gener a les 19 h. En tot cas, la inscripció es tancarà quan s'arribi als 2.500 inscrits en el conjunt de les dues proves. En trobareu més informació a www.lamitjaterrassa.com i al tel. 93 783 27 11.



'El comerç fa esport', al districte II

Al voltant de 70 comerços de Ca n'Anglada participen en la campanya *El comerç fa esport*, amb l'ofertament de descomptes i obsequis per la compra als seus establiments. Els comerços participants estan identificats amb el distintiu de la campanya, que s'adreça a les més de 300 persones que ja són titulars del carnet d'Esports del Pla de Barris i als quals s'entregarà una guia dels comerços adherits. Per gaudir dels avantatges, el titulars només hauran de presentar el carnet en el moment de la compra. *El comerç fa esport* és una iniciativa de l'Associació de Comerciants i Professionals Comerç Ca n'Anglada, el Programa d'Esports i el Programa de Comerç de Pla de Barris

**EL COMERÇ
FA ESPORT**



ESTABLIMENT COL-LABORADOR

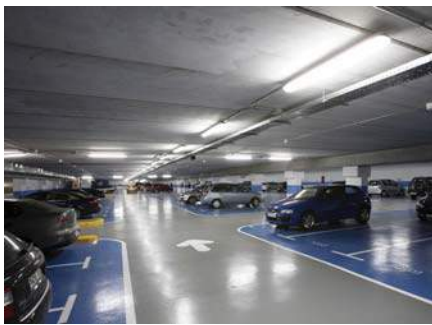
Acte de reconeixement al Terrassa Futbol Club



L'alcalde Pere Navarro ha fet fer lliurament de la Placa de la Ciutat al Mèrit Esportiu al president del Terrassa Futbol Club, Jaume Arnau, en un acte celebrat a principis de desembre (foto). La placa és la màxima distinció atorgada en l'àmbit esportiu. El lliurament ha coincidit amb la celebració del primer centenari del club i reconeix la tasca que ha fet l'entitat per la dinamització de la vida social i esportiva a la ciutat. El Terrassa és el primer equip del

Vallès Occidental i el tercer club de Catalunya darrere del Barça i l'Espanyol pel que fa a títols aconseguits en futbol. Per altra banda, l'alcalde també ha ofert una recepció a l'esportista Merche Santana, membre de la selecció de bàsquet, que es va classificar tercera als Special Olympics a Xangai el mes d'octubre.

Noves tarifes de l'autobús i els aparcaments



Ja s'han fixat els nous preus dels serveis per a l'any 2008. El bitllet senzill de l'autobús puja 5 cèntims, i costarà 1,20 euros. S'incrementa un 3% el preu de les diferents targetes i entra en funcionament des de l'1 de gener la gratuïtat per a les persones més grans de 65 anys. Pel que fa als aparcaments, el de l'avinguda de Barcelona i el de la plaça Lluís Companys (foto) tindran un cost de 0,031 euros el minut. El de la

plaça del Progrés i el del Portal de Sant Roc passaran a tenir una tarifa de 0,035 i 0,030 euros, respectivament. El preu quedarà fixat en 0,037 euros per minut als aparcaments més centrals: el de la plaça Vella, el de la plaça del Doctor Robert, el del raval de Montserrat i el del Vapor Ventalló.

'Trampolí', formació per a persones nouvingudes



El projecte *Trampolí* ofereix als joves immigrants formació lingüística i de coneixement de l'entorn. El curs s'adreça a nois i noies amb molt baixes competències comunicatives i poc integrats socialment que tenen permís de residència però no de treball. Sovint passen molt temps al carrer amb altres joves en la mateixa situació i se senten desmotivats. El mes de febrer finalitzarà la primera edició de *Trampolí*, on participen 24 joves. La segona edició se celebrarà del febrer al juny. La formació consisteix en 60 hores repartides en sessions de dues hores i mitja i en diferents activitats extraordinàries per al coneixement de

l'entorn i la cultura autòctona, com visites a la biblioteca i a Foment o la participació en festes tradicionals. *Trampolí* és un projecte impulsat per l'Ajuntament i desenvolupat per la Creu Roja que es finança amb una subvenció de la Generalitat.



Aprovacions de la Junta de Govern del mes de desembre

La Junta de Govern ha aprovat definitivament el projecte urbanístic dels terrenys de l'antiga fàbrica AEG. S'hi preveu la construcció d'habitatges protegits i d'altres a preu de mercat, i també d'espais lliures i equipaments universitaris, educatius, socials i culturals. Un altre projecte que ha fet un gran pas endavant és el de la urbanització de Can Colomer (foto). La junta ha aprovat la cessió a la Societat Municipal d'Habitatge dels 14.000 m² de terreny on es construiran 756 habitatges, 600 d'aquests protegits. A la reunió també es va aprovar la urbanització de dos carrers en el marc del Pla de Barris. L'actuació afecta el carrer de Salamanca, entre l'avinguda de Madrid i el carrer d'Astúries, i el carrer de Saragossa, entre el carrer d'Astúries i la plaça de Vilardell. El pressupost per dur a terme les obres és de 776.000 euros. Destaca també l'aprovació del projecte de construcció de diversos equipaments a l'antic IES Vallparadís, com ara un plató que es preveu que entri en funcionament el pròxim curs escolar.



Petició d'un aparcament de camions per a la ciutat

L'Ajuntament, la Cambra de Comerç, la confederació empresarial i el gremi de transportistes han demanat a la Generalitat que es faci un aparcament de camions a Terrassa. Gairebé un miler de vehicles de transport de mercaderies estacionen a la ciutat habitualment, i això provoca problemes de mobilitat i contaminació. S'ha comunicat a la Generalitat un possible espai on ubicar l'aparcament, a la zona de la Mancomunitat. Es tracta d'un terreny d'uns 23.700 m² on cabrien entre 175 i 200 camions.



Terrassa en acció

Adi Terrassa-Potosí: intercanvi de realitats escolars molt diferents



Nens i nenes d'una de les escoles de Potosí que participaran en el projecte

La manera de viure a casa nostra i en una de les zones més pobres del món, com és Bolívia, té poques similituds. En el cas de comparar el dia a dia dels infants dels dos països, les diferències són tan abismals com desconegudes per gran part de la població. Per pal·liar aquesta manca d'informació entre els mateixos escolars i contribuir des de la nostra ciutat a fer més fàcil la vida dels nens i nenes de Potosí, es va crear ADI

Terrassa-Potosí. Per aconseguir aquests objectius, l'entitat pretén crear un sistema d'agermanament que aprofiti les oportunitats que ofereixen les noves tecnologies. D'aquesta manera, infants de diverses escoles de Terrassa podran tenir contacte directe amb la realitat boliviana de mans d'interlocutors de la seva mateixa edat a través d'un aparell tan comú per a nosaltres com és un ordinador. Aquesta singular experiència començarà a

desenvolupar-se aquest mateix mes de gener a tres centres terrassencs: CEIP Pere Viver, CEIP Lanaspa i L'Avet. Paral·lelament, es posarà en marxa una campanya per recollir ordinadors de segona mà que seran enviats a Bolívia perquè els utilitzin els infants de Potosí. Les persones que col·laborin en aquesta iniciativa rebran a canvi una mostra d'artesanía boliviana realitzada pels pares i mares de les escoles germanes de Potosí.

Xavier Vilumara Pérez (Terrassa, 1970) President d'Adi Terrassa-Potosí



De moment ja són tres les escoles terrassenques que iniciaran el treball aquest mes de gener, que és quan a Bolívia comença el curs escolar. Ens agradaria que abans d'acabar el 2008 el nombre s'hagi doblat. Hem rebut el suport de les institucions per poder tirar endavant aquesta iniciativa a Terrassa i a Potosí, que esperem que siguin només les dues primeres ciutats de moltes altres que s'uneixin a l'experiència. També volem agrair la tasca de l'Associació d'Empreses d'Informàtica i Telemàtica de Catalunya (ASEITEC) per la seva promoció de recollida d'ordinadors de segona mà, un fet que servirà per dotar dels mínims exigibles els centres educatius bolivians, una ini-



Any de fundació: 2006
Adreça: Independència, 1B, 8è 3a
Telèfon: 630 18 15 82
Web: www.adi-terrasa-potosi.org



Memòria de la ciutat

El campament militar de Sant Llorenç



Anys 50

En els anys posteriors a la guerra civil l'exèrcit espanyol va construir a Catalunya diversos destacaments militars per augmentar la seva presència al nostre territori. A Terrassa, a l'actual barri de Sant Llorenç, es va instal·lar a finals dels anys quaranta un campament militar amb diverses tendes de campanya en què s'allotjaven els reclutes i els comandaments durant els mesos que durava la instrucció. Es tractava d'un regiment de cavalleria que durant els anys de la postguerra va mantenir presència militar a la nostra ciutat i que participava en actes ciutadans com les celebracions de l'alliberament de la ciutat cada 26 de gener. Els militars van marxar de la ciutat uns anys abans de la gran riuada del 1962. L'aigua desbordada de la riera va passar justament per sobre del que havia estat fins feia poc un campament amb uns quants centenars de soldats.

El testimoni

Pere Canton Salvador



2007

En aquella època jo era un nen i vivia en una de les poques cases que hi havia per allà, ja que tota aquella zona estava envoltada de camps. El campament estava tot just passat el pont de la riera de les Arenes, davant d'on hi ha el col·legi Vedruna. Des de casa meva se sentien els tocs de corneta del campament i molt sovint vèiem els militars fent instrucció al voltant del campament. El destacament era de cavalleria i els militars amb els seus cavalls passaven per la carretera, baixaven a la riera i donaven unes voltes pels voltants. Les cavallerisses eren al començament de la carretera de Castellar, on comença el carrer Colom, d'on

pujaven en fila carretera amunt els cavalls amb els soldats per fer la instrucció. Recordo que podíem veure els soldats que en la instrucció havien de saltar per sobre d'un cavall al trot que voltava subjectat per un comandament. Alguna vegada havia vist com durant la instrucció un cavall queia pel pendent de la riera i trepitjava el militar, i fins i tot el meu pare havia curat un cavall d'un tinent que s'havia fet mal en una pota. Al campament els soldats feien la jura de bandera i desfilaven pels carrers dels pisos vells de Sant Llorenç. A la carretera, al costat de les Vedrunes, hi havia un bar que feia de cantina als militars.

I el mes que ve...





Ser delegat/a d'institut

Dos-cents quaranta-tres joves de les escoles públiques han participat en unes jornades de formació de delegats i delegades dels instituts públics. Ser delegat representa per a molts joves tenir la primera experiència col·lectiva d'assumpció de responsabilitats en un context democràtic. Les jornades han estat organitzades pel Servei de Joventut i Lleure Infantil de l'Ajuntament.

Per què us van presentar a delegats i quins creieu que són els principals reptes de la vostra tasca?

M'hi vaig presentar perquè em semblava una bona oportunitat per fer d'interlocutor entre els meus companys i el professorat. El meu objectiu és intentar solucionar els conflictes entre professors i alumnes, i una mica representar les idees de tot el grup.



David Pitarch



Sheyla Fernández

M'hi he presentat perquè la meua classe creia convenient que m'hi presentés. Crec que tinc qualitats per representar els meus companys i crec que fer la funció de delegada és molt important a l'hora de prendre decisions sobre el centre, sobre la nostra classe...

Me presenté porque me gusta defender los derechos y libertades. El principal reto creo que es conseguir lo mejor para la clase. Es el primer año que vengo pero me presentaré más veces para delegado, porque me lo he pasado muy bien y han sido muy amables con el almuerzo.



Alex Espinosa (El Pipa)



Marta Parra

Primer perquè dins de la meua classe sóc la que va ser més votada i perquè normalment sóc la que més es fica en les coses del col·legi. El repte principal és intentar que la gent es dinamitzi més en les coses de l'institut. I, és clar, intentar representar al millor possible la meua classe.

Em van escollir perquè parlo molt i van veure que podia representar el grup. Una companya i jo vam quedar empatsats i es va acabar amb l'opció de tirar una moneda a l'aire. Els reptes són intentar que els alumnes s'involucrin en les activitats acadèmiques i que la informació de fora del centre pugui exposar-la a la classe.



Mohammad Elasi



Elena Solieva

Perquè ningú volia ser delegada excepte jo. Fer de delegada suposa representar la teua classe i lluitar pels seus drets. Principalment, vull aconseguir un calendari adequat per als estudis, ja que aquest curs és el més important.



Què hem de fer per incriure'ns al registre municipal d'entitats?

Us heu de dirigir a les oficines d'atenció al públic o al servei de Participació Ciutadana de l'Ajuntament. Per ser inclosos al Registre Municipal d'Entitats i Associacions Ciutadanes cal tenir junta pròpia, seu social a Terrassa i tenir al dia una sèrie de documentació (NIF, estatus...). Més informació, al 010.



Què és el servei de mediació?

Terrassa Mediació és un servei de l'Ajuntament que ofereix a les persones i les institucions de la ciutat assessorament i mediació en situacions de conflicte. Es pot mediar, per exemple, en casos de convivència a les comunitats de veïns, en conflictes per sorolls o en problemes als espais públics. Si en voleu més informació, truqueu al 93 733 77 06.



Com escolaritzo el meu fill, si acabo de mudar-me a Terrassa?

Hi ha un procediment establert per fer una sol·licitud d'escolarització fora del termini oficial de preinscripció. Per informar-vos del tema us heu de dirigir a l'Oficina Municipal d'Escolarització (tel. 93 780 35 11), que és l'organisme que gestiona els processos d'escolarització.



Puc demanar que arreglin un fanal del meu carrer?

Sí. Qualsevol ciutadà pot comunicar una avaria o una incidència de l'enllumenat públic i demanar-ne la reparació. Només ha de trucar al 010 i des de l'Ajuntament s'inicia el procés per solucionar el problema. També podeu fer arribar les incidències que detecteu a través del 010 o www.terrasa.cat/tramits.

Envieu-nos les vostres preguntes o curiositats a visquem@terrasa.cat



Fotoflaix

Fotoflaix és un espai obert a les vostres fotos. Envieu-nos imatges de la vostra participació o de la d'altres persones en diferents activitats: esports, concursos de tot tipus, festes, sortides, tallers, cursos, nous terrassencs i terrassenques, curiositats...

El protagonista ets tu



Rubén, Francesc i Arnau, guanyadors infantils del Circuit de Curses de Terrassa 2007. J. López



Hola sóc la Júlia. Heu vist el pare Noel? Li haig de dir que ja tinc un any. Bones festes a tothom! Montse Cobos



Jordi i Sergi, pare i fill, dues generacions amb el cor als Minyons de Terrassa. Jordi



Guanyadors de la 40 Challenge Penya Ciclista Ègara, amb l'expresident Joan Latorre, el primer per l'esquerra. Carles Ramon



Fa quatre anys els Reis ens van portar la Lluna, i ara ha tornat a passar amb l'Elisabet! G. Vellani



Álvaro Jurado, Evelin Trujillo i David Lao, medallistes del campionat de Catalunya de karate

Les fotografies hauran d'anar acompanyades del nom de l'autor o autora, l'adreça postal, el telèfon de contacte i una explicació molt breu de la fotografia. Es poden enviar per correu postal a:

Visquem Terrassa
Carrer de Galileu, 236. 08224 Terrassa
o bé per correu electrònic a:
visquem@terrassa.cat



Les teves fotos tenen regal!

Envia'ns fotos i et regalarem una estoreta calendari per al teu ordinador. Podeu passar a recollir-les al carrer de Galileu, 236, o a l'Ajuntament (recepció del raval de Montserrat).

*Vàlid fins a exhaurir-ne les existències

Visquem la democràcia

El futur té la paraula

Alumnes de 6è A CEIP Agustí Bartra

Després de mesos d'obres i sorolls sembla que podrem portar a terme la inauguració de la nostra escola i aprofitarem per celebrar el 25è aniversari. També celebrarem el centenari del naixement del poeta que dona nom a la nostra escola: Agustí Bartra, que va néixer l'any 1908. Estem molt contents, ja que aquesta efemèride coincideix amb el curs que per a nosaltres és l'últim d'estada en aquesta escola i podrem gaudir d'aquesta celebració. Així doncs, el 29 de febrer de l'any que ve celebrarem una gran festa en commemoració dels 25 anys que aquest centre està en funcionament i el centenari del naixement del poeta terrassenc, encara que va ser la seva dona, Anna Murià, l'encarregada de fer aquella inauguració l'any 1982. Hi esteu tots convidats: pares, mares, exalumnes, profes i entitats del barri, així com tots aquells que vulguin fer-nos companyia.

Estem d'aniversari!



La meva nova ciutat



Alumnes de l'aula d'acollida de l'IES Nicolau Copèrnic



Chengfeng Li

Sóc de la Xina i tinc tretze anys. Fa un any que visc a Terrassa amb els pares i la meva germana, que té set anys. Ella estudia al Marià Galí, fa segon de primària. Jo parlo xinès, una mica de català i una mica de castellà. Faig 1r d'ESO i vaig a l'Aula d'Acollida per estudiar català i m'agrada molt. També m'agrada

molt l'institut Nicolau Copèrnic, perquè els professors m'ajuden. A mi m'agrada anar al parc de Vallparadis a passejar i veure els llums de Nadal que il·luminen els carrers de la ciutat.



Lorena Zurita

Sóc de Bolívia, de la ciutat de Santa Cruz. Tinc tretze anys, fa onze mesos que visc a Terrassa al barri de la Maurina, al carrer Velàzquez i

m'agrada molt estar aquí. Visc molt contenta amb la meva família i amb els meus amics, m'agrada molt aquesta ciutat. Faig 2n d'ESO a l'IES Nicolau Copèrnic. M'agrada l'Aula d'Acollida perquè aprenc moltes coses i m'ho passo molt bé. El que més m'agrada és la festa major de Terrassa i anar a la platja, ja que al meu país no n'hi ha. En aquesta ciutat he après moltes coses de la vida que no oblidaré mai.



Zakaria Belhakim



Sóc del Marroc i fa un any que visc a Terrassa amb els meus pares, dos germans i una germana. Tinc quinze anys i m'agrada molt estudiar a l'institut Nicolau Copèrnic, faig 3r d'ESO.

M'agrada estudiar Tecnologia, Educació Física i Música. Tinc molts amics. M'agrada jugar a futbol, bàsquet i anar a la biblioteca. Sempre surto al parc a jugar amb els meus amics. A l'estiu m'agrada molt anar a la piscina del parc de Vallparadis. També m'agrada molt anar al Marroc per visitar la meva família i els meus amics.

Muad Al-Baraka



Em dic Muad, sóc del Marroc i tinc quinze anys. Fa un any i vuit mesos que visc a Terrassa amb el meu pare, la meva mare i els meus germans. En Bilal té tretze anys i estudia primer d'ESO, la meva germana té deu anys i estudia tercer de primària. Estic molt content a l'institut, tinc amics espanyols i del Marroc. Els llocs que m'agraden més són la plaça Vella, perquè hi ha moltes persones, la Rambla, perquè podem passejar, i el parc de Vallparadis, perquè té els arbres molt alts i una piscina molt gran.

Visites de les escoles de la ciutat a l'Ajuntament

J. de Vedruna



El Cim



Andersen

Delta



L'Heura

Domènec Sàvio



Espectacles



Teatre: 'CUTTLAS, de Calpurnio'. Dissabte 12 de gener, a les 21 h. Teatre Alegria

Teatre infantil: 'L'inventor d'il·lusions'. Cia Enric Magoo. Diumenge 13 de gener, a les 12 h i a les 18 h. Teatre Alegria



Dansa: American Ballet Theater Studio Company. Diumenge 20 de gener, a les 18 h. Centre Cultural Caixa Terrassa



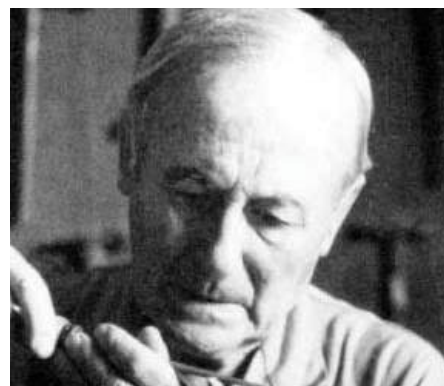
Música: 'Jazz a prop'. Fins al 23 de febrer, als centres cívics municipals i casals de barri. Més informació: 93 783 27 11 i www.terrassa.cat/cultura



Música: 'El cavaller de la rosa' Òpera en quatre actes. R. Strauss. Òpera de Gdansk (Polònia). Dijous 24 de gener, a les 20.30 h. Centre Cultural Caixa Terrassa

Exposicions

'Portada d'entrada al quiosc. Antonio Bernal, portades'. Del 10 de gener al 24 de febrer. Centre Cultural.



'Joan Miró. La metàfora de l'objecte' A partir del 10 de gener. Sala Muncunill



'Calidoscopi. Instants màgics de bellesa irrepetible'. Museu de la Ciència i de la Tècnica de Catalunya



Si voleu rebre l'agenda cultural, demaneu-la al telèfon 93 783 27 11 i la rebreu per correu ordinari o electrònic.

Programació de la televisió i la ràdio municipals



'Informatiu migdia i vespre'

De dilluns a divendres, a les 14.00 i a les 20.00 h. Les notícies de Terrassa en primera persona.

'Cavalcada de Reis'

Dissabte 5 de gener. En directe per Canal Terrassa. Arribada de la comitiva de Ses Majestats. Viu en directe tota la màgia de la cavalcada.

'Parla amb l'alcalde'

Dijous, 21 h. Un espai on l'alcalde, Pere Navarro, respon en directe les preguntes dels ciutadans i ciutadanes.

'Escenaris'

Dimecres, 20.30 h. Un espai de cultura amb el millors espectacles i obres d'arreu de Catalunya.

'De pe a pa'

De dilluns a divendres, 13.50 i 18.30 h. Espai de notícies per als nens i les nenes de Terrassa.

noucinc.2 ràdio
95.2 FM) Terrassa



'Primera Hora'

De dilluns a divendres, de 8.00 a 10.00 h. Totes les notícies de la ciutat de primera mà, per començar el dia informat.

'Pren-t'ho com vulguis'

De dilluns a divendres, de 10.00 a 13.00 h. El programa més atrevit i fresc de la ràdio. Tres hores d'entrevistes, notícies, humor..., conduït per Oriol Carreras.

'Raïces'

Dijous, 23.00 h. La millor música flamenca. Una hora d'aquest estil amb Paco Plaza.

'Marató Solidària'

3 de gener. 12 hores ininterrompudes de ràdio al 95.2 FM per recollir joguines per als nens i nenes de Terrassa, dins la campanya anual de la Creu Roja.

Transmissions del Terrassa FC

Cada cap de setmana, les transmissions del Terrassa FC per la Ràdio Municipal.

Una mirada lúcida a l'actualitat

Salvador Cardús

Sociòleg



“ Ens falta confiança en nosaltres mateixos, tranquil·litat i bon humor ”

→ Com afronta l'actualitat cada matí?

Em solc llevar escoltant les notícies, llegint els diaris i indignant-me. És a dir, que uns diguin aquestes mentides, o que els altres facin discursos moralistes i la seva pràctica social sigui la contrària, m'indigna. I la segona reacció és la distància que aconseguixo afegint reflexió i humor a aquesta indignació inicial. És la manera de digerir 'l'emprenyament'.

→ Què li aporta cadascuna de les feines que fa?

Fer classes és enfrontar-te amb tu mateix i amb la claredat de les teves idees. No hi ha res més eficaç per saber si has entès alguna cosa que haver-la d'explicar.

La tertúlia t'obliga a una resposta molt ràpida sobre fets que no coneixes gaire amb el risc de caure en la banalització i el tòpic. En el fons, és un exercici d'ignorància permanent. Escriure llibres és un procés creatiu que m'atrapa, que visc de manera apassionada i que estabilitza el que penso.

→ Vostè combina sociologia i periodisme

La combinació de la sociologia i el periodisme exigeix un punt de tafaneria. Arriba un moment que tot m'interessa. M'interessa el que m'agrada, però el que no m'agrada o em repugna encara m'interessa més. La mirada sociològica sobre una realitat molt immediata em permet afegir una mica més de reflexió al treball de periodisme i més nervi i actualitat al treball de sociòleg.

→ Què ens falla en l'educació?

Quan els pares em pregunten com s'educa en valors, jo els dic que llevant-se d'hora, perquè si et lleves tard comences el dia de mal humor i barallant-te.

Si tens temps et pots relacionar amb respecte. Tam-

bé a l'hora de dinar hauríem de fer conversa enlloc que la tele ocupi aquest espai. S'hauria d'educar en la paciència perquè la majoria de problemes, com la intolerància, venen de no tenir paciència.

→ Sí, però vivim en un món amb presses. Com ho fem?

Aquí tenim una cultura del treball extensiva i no intensiva com en altres països. La gent a Europa treballa menys hores, però no parlen de futbol, ni estan mitja hora per esmorzar. Hauríem de treballar per feina feta i repartir les vacances durant l'any. Viure en la complexitat vol dir aprendre a ser flexible. Per què no pensem en estils de vida que permetin acomodar-nos a les necessitats de l'organització social? A les escoles italianes, per exemple, tenen dues línies i dos torns de començament.

→ Com es construeixen les ideologies xenòfobes?

En general necessitem creure'ns allò que ens dona la raó. Si hi ha un rumor que ens confirma el nostre prejudici ens hi agafem i no ho discutim. Si algú ens diu que tal polític ha fet això i allò..., si és el teu adversari no dubtes gens que allò és veritat; si és dels teus dius: no fotis, això qui t'ho ha dit? Si aquests prejudicis tenen conseqüències socials nocives s'han de combatre amb una informació veraç i crítica. Crec que és una feina que està per fer.

→ Cap on va la societat catalana?

Molts ens estimem el país però no ens agrada com el tenim. El país té uns desafiaments nous, però els partits polítics no sé si s'han adormit, s'han encallat, o viuen pendents de la seva pròpia supervivència. La gent s'empenya i surt al carrer, però no sabrà qui anar a votar perquè no hi ha una proposta clara. Ens manca un partit o una organització amb una visió més ambiciosa i llançar-nos-hi més a fons.

→ La cultura catalana és exportable?

Es clar que sí, però tenim un problema de reconeixement. El senyor Cabré fa una novel·la fantàstica que a Alemanya està tenint molt d'èxit, però aquí les possibilitats que té de projecció de la seva obra són mínimes. Tenim una patologia que fa que en comptes de reconèixer castiguem els autors posant-los contra la paret. Ens falta confiança en nosaltres mateixos, tranquil·litat i bon humor.

Va néixer a la Terrassa de l'any 54 i la seva infantesa va transcórrer entre les Carmelites, Ca l'Artigues i les esglésies romàniques, que eren al mig de tot, entre l'escola i casa seva. De més gran va estudiar a la Tecnos i a l'Arraona, i finalment a l'Autònoma. Li anaven bé les ciències i, curiosament, mai li van dir res les lletres.. Li agrada pensar en la combinació de la faceta artesanal del seu avi matern i la d'historiador de l'altre, molt rigorós, molt de lletra. I ara que és avi, sentir l'afecte del seu nét i conversar amb ell ho viu com una de les coses potents de la vida. Sempre duu paperets a sobre on escriu idees, frases, etc. Tot allò susceptible de ser comentat i analitzat a les seves classes, tertúlies, escrits o llibres. En el moment de l'entrevista un retall d'un diari d'immigrants li apareix a la butxaca de la camisa.

Els grups municipals opinen



Jordi Labòria



jordi.laboria@terrassa.cat



Josep Rull



josep.rull@terrassa.cat

Polítiques de progrés per a tothom

El pressupost municipal tradueix en xifres els compromisos polítics del govern de la ciutat davant de tots els ciutadans i ciutadanes. Els números que posem al costat de cada actuació, de cada servei, impliquen crear progrés, benestar, qualitat de vida, per a algú concret o per a tothom. 257,4 milions d'euros en total, amb 26,3 milions d'euros d'inversions, permeten fer realitat una sèrie d'objectius polítics progressistes. El primer, que la ciutat millori de forma equilibrada, que les actuacions municipals es facin correctament distribuïdes entre el conjunt de districtes i barris. Aquí destacaríem principalment els 63 milions d'euros destinats a urbanisme i obres públiques, als quals caldria afegir l'esforç econòmic que fem en habitatge i la prestació de serveis com neteja, seguretat, manteniment, transport... El segon, garantir la cohesió social, el progrés de les persones, amb polítiques socials i de serveis: educació i universitat, extensió dels serveis socials fins que esdevinguin universals, sanitat, medi ambient, equipaments cívics, accions de promoció econòmica i de foment del treball, l'aposta per la igualtat entre sexes, les actuacions que milloren la qualitat de vida de la gent gran, les polítiques de joventut. La suma d'aquestes dues grans línies estratègiques dona com a resultat una ciutat en la qual cada dia vivim una mica millor, gaudim de serveis públics de qualitat i ens preparam per fer front als reptes del futur. Les actuacions en transports i vies de comunicacions al voltant de la ciutat (Quart Cinturó, metro de Terrassa, futura ronda ferroviària...) completen el disseny d'una ciutat del segle XXI capaç de generar oportunitats, d'atraure inversions, d'oferir serveis i benestar i de prosperar sense malmetre l'entorn natural. Una ciutat que ens pertany a tots i totes, en la qual els socialistes garantim especialment que els interessos generals estiguin sempre per damunt dels particulars, que existeixi un ampli consens sobre el model de ciutat que desitgem per al futur i que impulsem des de l'Ajuntament la millora, la creativitat, la innovació, el progrés, per a tothom.

EL no de CIU als pressupostos

Malauradament, Convergència i Unió ha hagut de tornar a rebutjar els pressupostos per a l'any 2008 que ha presentat el Tripartit local. Atès l'espai limitat de què disposem en aquest butlletí, resumirem en tres blocs els arguments que ens han portat a prendre aquesta decisió:

1.- Nul·la voluntat de consens. Cap de les més de 150 esmenes que ha presentat l'oposició no ha estat acceptada. Cap. Zero. El Tripartit cada vegada està més tancat en ell mateix, més feble i menys dialogant. Ens expliquen que han aprovat un Pla de Mandat, una mena d'"alfa i omega" fora del qual no sembla que hi pugui cabre res. Un pla de màrqueting, elaborat unilateralment, aprovat unilateralment, defensat unilateralment. Sense cap mena de diàleg, ni amb les entitats, ni amb els partits polítics, ni amb la ciutadania, amb ningú.

2.- Són uns pressupostos plans, sense prioritats, sense ànima social, d'"anar fent". Després de l'alerta que han llançat diverses entitats, entre d'altres Càritas, sobre el risc que a Terrassa s'hi acabi consolidant una pobresa estructural, calien uns pressupostos inequívocament socials, amb un increment potent en aquest àmbit. Uns pressupostos que permetessin fer efectiva la universalització dels serveis socials o la concreció de la llei de dependència. No ha estat així. D'altra banda, baixa el pes dels serveis de neteja o manteniment urbà, incomprensible sobretot si es tenen en compte les queixes dels veïns en aquests àmbits. Comerç, indústria, universitats, innovació han deixat de ser prioritats.

3.- El Tripartit no sap executar ni gestionar adequadament l'obra pública. 250.000 euros per arranjar el nyap de la plaça del Progrés. 700.000 euros per esmenar el descontrol de les Martines. 400.000 euros per fer un informe que ara determina els dèficits estructurals del Sanatori que ha d'encabir les activitats del Parc Audiovisual de Catalunya, a la meitat del procés. 1,3 milions d'euros, com a mínim, que no poden anar destinats a construir més escoles bressol, més casals de barri, comprar més autobusos, ampliar la plantilla de la policia.



Manel Pérez



manuel.perez@terrassa.cat

Per créixer en igualtat i millorar els serveis públics

El pressupost municipal per al 2008 és l'expressió numèrica d'una voluntat política, configurat en base a uns criteris de sostenibilitat, d'equitat, de solidaritat i d'enfortiment de polítiques públiques. Parteix de l'anàlisi d'una ciutat que creix i que pressiona sobre determinats serveis; una ciutat que es transforma econòmicament i urbanísticament, encara que aquests canvis no beneficien tothom per igual. És destacable que el 8,7% d'augment del pressupost, fins arribar als 257 milions d'euros (uns 42.000 milions de pessetes), prové en gran part de l'increment de les aportacions d'altres administracions, donat que la pressió fiscal s'ha mantingut moderada, al voltant de l'IPC.

El pressupost manté el fil conductor de l'anterior mandat per afavorir la redistribució de la riquesa i posa l'accent en les polítiques socials i d'atenció a les persones, on els increments més importants es donen en Educació, Serveis Socials, promoció d'habitatge públic o en manteniment urbà i neteja.

Pel Grup Municipal d'ICV-EUiA és important que les inversions a realitzar durant el 2008 consolidin l'aposta per l'escola bressol municipal, amb els projectes de dues ampliacions i el projecte per la dotzena, així com els projectes de la continuació del parc de Vallparadís, el Pla de Barris del Districte II, la Biblioteca del Districte III, la inversió al Campus Professional per ampliar la seva oferta formativa o el manteniment del procés participatiu per decidir el destí de la inversió d'1 milió d'euros.

El pressupost també possibilita obrir noves línies de treball per al futur de Terrassa en els camps de la prevenció del canvi climàtic, la innovació, la participació, la inclusió social, la mobilitat sostenible o les polítiques de gènere.



F. Javier Ballbé



franciscojavier.ballbe@terrassa.cat

Pressupost per al 2008

Fa pocs dies es va aprovar el pressupost de la corporació per a l'any vinent. Gairebé 43.000 milions de les antigues pessetes. Poca broma, ja que per a la majoria dels mortals aquesta és una macroxifra. Se'ns presenten com uns pressupostos solidaris, socials i catalanistes, segons el que es va manifestar al ple per part dels representants de l'equip de govern municipal. La primera pregunta que ens fem és què vol dir catalanistes? És que només van adreçats a un determinat grup de terrassencs? Perquè no s'hi val confondre nacionalistes amb catalanistes, que ho som tots i ben orgullosos de ser-ho. "Són uns pressupostos adreçats a les persones" va ser una de les afirmacions que es van reiterar al llarg del debat plenari. És que creuen que els pressupostos es poden fer d'algun altra manera? La realitat és que el pressupost 2008 no és res més que una previsió continuista i que no té en compte, entre altres coses, ni l'increment que s'haurà de fer al personal de la Casa Gran (per culpa de l'IPC), la qual cosa anirà en perjudici de l'ampliació i reforç de molts serveis que ho necessiten, ni que l'any vinent es presenta amb no massa alegria a nivell econòmic. I quan això es produeix (la recessió econòmica), és del tot necessari que les administracions públiques inverteixin de valent, per pal·liar el efecte negatiu que es produeix en la societat. Un pressupost que allunya la ciutadania dels polítics, ja que no està per la feina de dedicar més atenció als problemes reals que preocupen els terrassencs: la seguretat ciutadana (tenim menys policies municipals dels que hauríem de tenir en funció del volum de població), la vivenda (ara s'han començat promocions públiques de l'anterior mandat municipal), les noves immigracions i poder arribar a final de mes amb uns mínims de dignitat.

Un pressupost que inclou la inversió en projectes quasi faraònics (Parc Audiovisual, reforma del Teatre Principal...), la qual cosa dubtem, pel que entenem i que resulta del seu elevat cost, que vagi en favor de la qualitat de vida dels terrassencs.

Un pressupost que ha de destinar diners a arreglar els desperfectes o defectuoses execucions d'obra d'altres coses que s'han fet des de l'Ajuntament (urbanització de les Martines: per fi, encara que falta molta més inversió que la veurem al llarg del propers anys, la reurbanització de la plaça del Progrés...). Si tot el que hem exposat és el que defineix un pressupost que l'han qualificat de social, que baixi Nostre Senyor i ho vegi.



Isaac Albert



isaac.albert@terrassa.cat

Primers pressupostos

Els pressupostos del 2008, els primers d'aquest mandat, són la concreció més propera a la realitat, voluntat, prioritats i objectius del govern. D'on volem i, moltes vegades, d'on podem arribar. Uns pressupostos que donen resposta a la primera eina política, el Pla de Mandat. Són uns pressupostos de compromís amb la ciutat i amb la seva gent. Com ha de ser. Nosaltres fem política, no gestionem un pressupost. Marquem objectius, prioritats; marquem línia política i, després, hi destinem els recursos. Gestió eficient, eficaç i transparent dels recursos, evidentment; però nosaltres, el govern, no som una gestoria. Nosaltres fem polítiques per gestionar el dia a dia i fer realitat un futur millor per a les persones que viuen a Terrassa.

Amb uns recursos limitats, i que depenen no només de la capacitat recaptadora de l'Ajuntament, sinó també, i en augment, de les transferències que rebem d'altres administracions. Tenim uns ingressos ajustats a la realitat econòmica de la ciutat, tenim una despesa ajustada a la realitat d'ingressos. No podem estar sempre en contra d'augmentar taxes i impostos, i en canvi demanar gastar i invertir més, i no val amagar aquesta contradicció amb el discurs de la gestió eficient dels recursos exigida per tots.

Són uns pressupostos amb prioritats clares. Fomentar les polítiques de cohesió i inclusió social i de treballar per la igualtat d'oportunitats de totes les persones, nascudes aquí, o vingudes de més enllà. Un augment del 12,96% per ciutadania i drets civils és una aposta clara pel foment de la convivència, la cohesió social com a garantia de construcció conjunta de la ciutat.

Un augment d'un 12,27% en serveis socials que consolida l'augment indiscutible i demostrable dels darrers anys en aquest camp, no per seguir en la línia d'universalització d'aquests serveis, sinó per donar resposta a la ja nova realitat. Una resposta que ni podem ni volem donar sols. En definitiva, són uns pressupostos que fan de Terrassa una ciutat més capital, capital del seu entorn i referent del país, d'unes polítiques municipals de progrés.



“No em queden diners. Anem a veure una pel·li?”

Paula. 18 anys. Terrassa

Si fas
18 anys,
tens
cinema grati
tot l'any.



Reserva ja la teva butaca! Si estàs empadronat a Terrassa, només cal que passis pel Cinema Catalunya (C/ Sant Pere, 9) amb el teu DNI i et prepararem un passi anual. T'arribarà a casa una carta informativa.



Consulta la programació a www.cinemacatalunya.com

