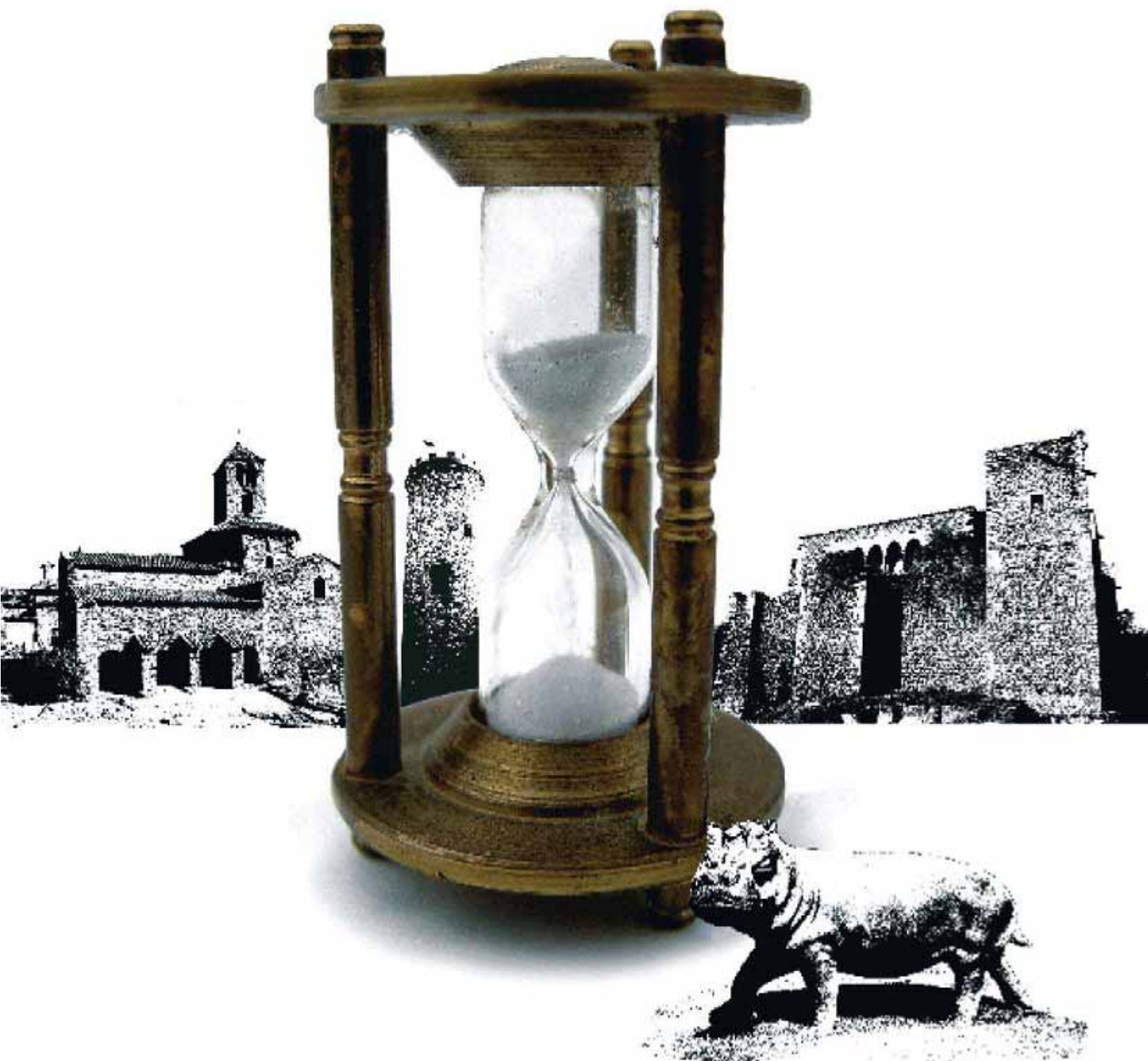




Viguenem Terrassa



JACIMENTS ARQUEOLÒGICS

El passat de Terrassa al **descobert**

INFORMACIÓ MUNICIPAL	
INFORMACIÓ i TRÀMITS	010
Des de mòbil o fora de Terrassa	93 739 70 60
Ajuntament de Terrassa (centraleta)	93 739 70 00
Autobusos municipals (TMESA)	93 788 23 32
Avaries enllumenat públic	010
Baumann Servei Jove	93 784 83 90
Biblioteca Central de Terrassa	93 789 45 89
Centre Cívic Montserrat Roig	93 736 24 12
Centre Cívic Alcalde Morera	93 786 91 59
Centre Cívic Maria Aurèlia Capmany	93 733 30 98
Centre Cívic Avel·lí Estrenjer	93 734 91 03
Centre Cívic President Macià	93 735 74 38
Centre d'atenció d'animals domèstics	93 727 68 41
Oficina d'Atenció al Ciutadà de Can Parellada	93 786 91 50
Cinema Catalunya	93 788 53 76
Comerç, mercats i fires	93 739 74 07
Consulta sexual jove	93 731 59 82
Consum	93 731 59 82
Cultura i esports	93 783 27 11
Educació	93 780 35 11
Entrega i baixa definitiva del vehicle	93 780 55 55
Egarvia (grua municipal)	93 784 27 11
Foment	93 789 11 11
Funerària	900 268 268 (gratuït)
Manteniment urbà (brigades municipals)	93 736 34 60
Neteja i estris vells	900 720 135 (gratuït)
Parc Audiovisual de Catalunya	93 787 59 59
Parc de Vallparadís	93 739 70 65
Permis per fer foc (15 de març a 15 d'octubre)	93 780 55 55
Policia Municipal	Urgències 092
Des de mòbil i no urgències	93 780 55 55
Polítiques de Gènere (informació i atenció)	93 739 74 08
Retirada de vehicles abandonats	93 780 55 55
Serveis Socials	93 731 59 82
Síndic Municipal de Greuges	93 739 74 21
Targetes bus (més de 65 i discapacitats)	93 731 59 82
Terrassa Mediació	93 733 77 06
Turisme	93 739 70 19
Vapor Universitari	93 783 07 55
Mitjans de comunicació municipals	
'Visquem Terrassa' terrassa.cat	93 739 70 50
Canal Terrassa TV Ràdio Municipal	93 736 14 14
ALTRES TELÈFONS D'INTERÈS	
Parc de bombers de Terrassa	93 783 44 44
Emergències (tot Catalunya)	112
Policia Nacional	091
Mossos d'Esquadra	088
Taxis	93 735 77 77

No rebeu el 'Visquem'?

Truqueu-nos o envieu-nos un correu electrònic amb el vostre nom i l'adreça postal.

Si desea recibir alguna de las noticias en lengua castellana, póngase en contacto con nosotros.

VISQUEM TERRASSA C/ Galileu, 236. 08224 Terrassa

Tel. 93 739 70 50 / visquem@terrassa.cat

Editat també en braille

Notícies	Inici del procés de matriculació escolar	3
	Mesures per pal·liar la sequera	4
	Terrassa, jaciment històric	6
	En bici del nord al sud de la ciutat	8
	La Sindicatura de Greuges rep més queixes	9
	Diada de Sant Jordi	10
El pols de la ciutat		11
Veus ciutadanes	Terrassa en acció	14
	Memòria de la ciutat	15
	Fòrum Preguntes freqüents	16
	Fotoflaix	17
	Visquem la democràcia	18
Bct xarxa		20
L'entrevista	Lídia Espinosa i Gisela Adalid	21
El mes per endavant		22
Opinió dels grups polítics municipals		23

EL TAULER

→ Festival de Curtmetratges Baumann

Termini de presentació de treballs: 2 de juny

→ Impost sobre vehicles de tracció mecànica

Termini: Del 15 d'abril al 16 de juny (rebutos no domiciliats)

→ Domiciliació de rebuts fiscals

Podeu domiciliar els rebuts a les oficines municipals, al 010 o a <https://aoberta.terrassa.cat/>. Amb la domiciliació podreu pagar els rebuts en terminis més còmodes. A la web també podeu pagar els rebuts amb targeta de crèdit o dèbit

→ Horaris d'atenció ciutadana

010 Informació i tràmits per telèfon

De dilluns a divendres, de 8 a 20 h

Oficina central de la plaça Didó

De dilluns a dijous, de 8.30 a 19.30 h, ininterrompudament

Divendres, de 8.30 a 14.30 h

Oficines municipals de districte

De dilluns a divendres, de 9 a 14 h

Visquem
Terrassa

REVISTA D'INFORMACIÓ MUNICIPAL
www.terrassa.cat/visquem

Edita: Ajuntament de Terrassa - Servei d'Imatge i Comunicació | Direcció: Joan Rovira | Coordinació: Cisco Cayuela | Redacció: Rosa Cervantes, Josep Manel Martínez, Francisco Plaza, Salvador Piqueras, Oriol Casanovas | Disseny i maquetació: Marta Serrán, Marcos A. García | Fotografia: BadiaCasanova, Jordi Canyameres, Francisco Ruda, Francino, Montse Saludes Teresa Lloréns, Arxiu Municipal | Correcció: Olga Preixens | Preimpresió: Materials d'Edició | Impressió: Gratesa | Distribució: Andy Repart | Dipòsit Legal B-16102-82 0 | Tiratge: 80.000 exemplars

Imprès en paper ecològic
AJUDA A RECICLAR
Si decidiu no col·leccionar el 'Visquem Terrassa', llenceu-lo als contenidors de paper que trobareu a prop de casa vostra. Gràcies

L'increment de matriculació a les escoles de la ciutat s'estabilitza

Per al curs 2008-2009 es preveu una demanda de noves matriculacions d'unes 50 places



Alumnes de pàrvuls de la nova escola Roser Capdevila, a Torre-sana

El Patronat Municipal d'Educació preveu una estabilització de la

matrícula de cara al curs 2008-2009, després d'anys de fort increment en la matriculació d'Educació Infantil i Primària a Terrassa. Aquesta estabilització facilitarà la feina de l'Oficina Municipal d'Escolarització que atén de forma personalitzada les possibles reclamacions sobre matriculació. El curs passat, el 50% de les famílies -més d'un centenar- que es va adreçar a aquest organisme amb una reclamació va arribar a un acord sobre el centre escolar a triar. El 91% de les

Més del 90% de famílies troba plaça en primera opció

famílies va trobar plaça a l'escola triada en primera opció. Aquest any es poden consultar a la web municipal els centres do-

cents que corresponen en funció de l'adreça.

Nous centres educatius a Terrassa

→ Pel que fa a la construcció de nous centres d'ensenyament a la ciutat, abans de l'estiu començaran les obres del CEIP Roc Alavern, al carrer Velàzquez del barri de la Maurina. També està previst iniciar les de l'IES que es construirà al carrer del Mont Perdut, al barri de les Arenes.

D'altra banda, els dos grups de P3, que provisionalment estaven instal·lats al CEIP Les Arenes, s'han traslladat recentment a la seva ubicació definitiva, al CEIP Roser Capdevila, del barri de Torre-sana.



Oficina Municipal d'Escolarització
Carrer de Sant Isidre, 29. 08221
Terrassa
Tel. 93 780 35 11
ome@terrassa.cat
www.terrassa.cat/educacio

Calendari de preinscripció i matrícula

- Presentació de sol·licituds (25 de març - 4 d'abril)
- Publicació de relacions baremades (14 d'abril)
- Termini de reclamacions (15, 16 i 17 d'abril)
- Sorteig públic d'ordenació de sol·licituds (5 d'abril)
- Publicació de les baremacions definitives (22 d'abril)
- Publicació d'alumnat admès (26 de maig)
- Període de matrícula (9 - 13 de juny)

Evolució línies P3 Terrassa

Nota: línies reals del curs 2003-04 al 2007-08 i estimació de les necessitats des del curs 2008-09 al 2009-10. Font: PAME



Terrassa podria triplicar els recursos propis d'aigua

→ L'Ajuntament, a través de Mina Pública d'Aigües de Terrassa, ha demanat la connexió de nous pous i mines de la ciutat a la xarxa

L'Ajuntament ha demanat a l'Agència Catalana de l'Aigua (ACA) la connexió a la xarxa d'algunes mines com la de Can Parellada i pous propers a Can Guitart que augmentarien en 5.400 m³/dia el consum de boca. Actualment l'aigua que es consumeix a Terrassa prové del riu Llobregat en un 93% i dels pous i mines que hi ha a la ciutat en un 7%. L'objectiu ara és triplicar aquesta quantitat per no tenir tanta dependència de recursos externs i arribar al 19% de propis. Per garantir les condicions sanitàries s'ha de tractar adequadament l'aigua per fer-la servir a qualsevol dels usos i construir les instal·lacions de transport i elevació pertinents.



Font tancada per la sequera al Parc de Vallparadís

→ La ciutat es prepara per a la fase d'emergència

Terrassa es prepara davant una probable declaració d'emergència si els pantans baixen els seus nivells del 20%. Això sig-

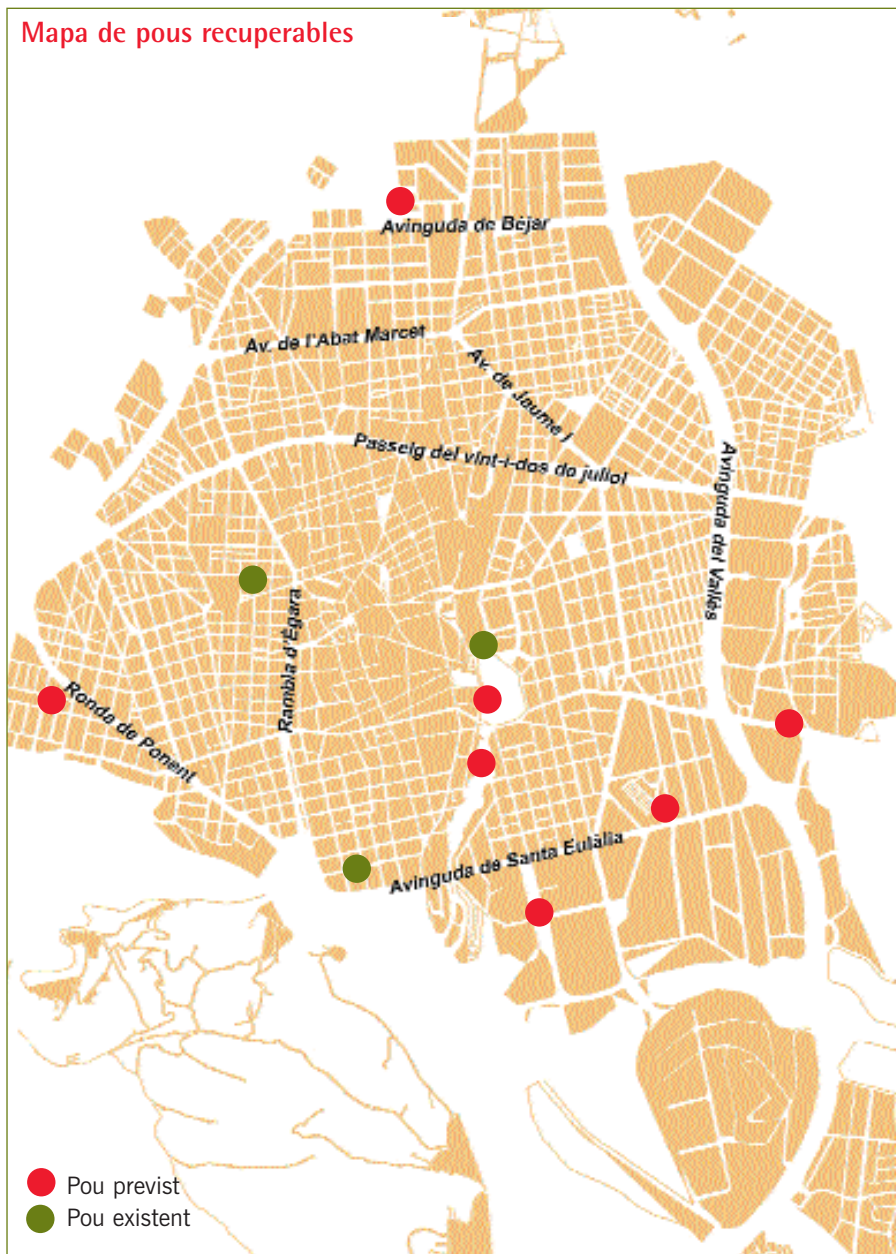
Set nous pous abastiran d'aigua els serveis municipals

nificaria que a la nostra ciutat la dotació d'aigua màxima per habitant i dia seria de 230 litres. Actualment s'aboquen a la xarxa 204 litres per habitant i dia. D'aquests, 112,5 es destinen per a ús domèstic i la resta es divideix entre ús comercial, industrial i municipal. Les altes temperatures de la primavera i sobretot de l'estiu podrien agreujar la situació. El consistori editarà uns tríptics amb consells per a la població i adreçarà als grans consumidors (més de 1.000 m³ al trimestre) un escrit personalitzat perquè prenguin mesures adients. Per disposar d'aigua per als serveis municipals, com ara la neteja viària o els regs de parcs i jardins, el consistori espera la potabilització de set nous pous per part de l'ACA.

COM PODEM ESTALVIAR AIGUA?

Tancant l'aixeta mentre no es faci servir l'aigua.	Reutilitzant l'aigua per regar les plantes (per exemple de la neteja de les fruites i verdures) i font-los a primera hora del matí o al vespre.
Fent servir un got per rentar-se les dents.	Rentant el cotxe amb un sistema a pressió en lloc de rentar-lo amb una mànega.
No utilitzant el WC com paperera.	Avisant al servei de manteniment en cas de pèrdues o mal funcionament.
Quan sigui disponible, fent servir l'opció de regulació de la cisterna del WC.	Fent activitats de manteniment preventiu de la xarxa i dels equips que utilitzen aigua.
Mantenint l'aixeta en bon estat.	Controlant i fent el seguiment del consum d'aigua.
Escollint els programes adients de la rentadora.	Plantant plantes adaptades a la nostra climatologia.
Preferint la dutxa al bany i no quedant-se més temps del necessari. Necessitareu 100 litres menys d'aigua.	Promovent l'ús d'aigua regenerada i la circulació de cabals utilitzats en les diverses fases de producció.
Fent funcionar els electrodomèstics (rentadora, rentavaixelles) només quan estiguin al màxim de la seva capacitat, poden no consumir de 20 a 100 litres per rentar, segons marques i models!	Selecció, en cas de compra o substitució, electrodomèstics de baix consum d'aigua. Hi ha distintius i etiquetatges de tipus "ecològic" avalats per les administracions i per institucions que garanteixen que el producte en qüestió és respectuós amb el medi.

Mapa de pous recuperables



L'ordenança municipal es modifica

L'ordenança municipal d'aigües s'està modificant per incorporar sancions davant l'incompliment de les mesures previstes en situacions de risc de sequera. Les multes poden anar dels 750 als 3.000 euros depenent si la infracció es considera lleu, greu o molt greu. Com a lleu figurarien el rentat de vehicles amb aigua apta per al consum humà o fer un consum que superi en un 10% el límit fixat. Si aquest consum arriba al 25% del límit la sanció és considerada greu i la multa és de 1.500 euros, que pujarà a 3.000 euros si se sobrepassa el 25% del límit fixat i seria sanció molt greu.

Catalunya, en fase d'excepcionalitat II

A Terrassa, l'alcalde va emetre un ban el 5 de febrer en compliment de la fase d'excepcionalitat II. El ban prohibeix regar jardins, prats, horts, zones verdes i esportives. Tampoc no es pot regar o aigualejar els vials, carrers, sendes i voreres ni omplir piscines, estanys o fonts. No es pot donar aigua a les fonts de consum humà que no disposin d'elements automàtics de tancament ni rentar amb mànega els vehicles, excepte si el rentat el fan empreses que s'hi dediquin.

Editorial

Un bé imprescindible



L'aigua és un bé cada cop més escàs que cal preservar. Hem de prendre consciència sempre, però en època de sequera encara més, de la necessitat de fer un ús eficaç i prudent d'aquest recurs imprescindible per a la vida.

Des de les administracions ja fa temps que treballem per aconseguir estalviar aigua. S'han posat en marxa diverses mesures com ara les campanyes informatives i de conscienciació, el repartiment d'airejadors, la prohibició del reg de jardins i, fins i tot, l'establiment de sancions pels que incompleixin la normativa en èpoques d'excepcionalitat com la que estem vivint ara.

Totes aquestes accions estan tenint un resultat molt positiu. La ciutadania està fent un esforç molt important per no gastar més aigua de la que és estrictament necessària. En aquest sentit, cal destacar que Terrassa és una de les ciutats catalanes amb un consum més reduït.

Però, malauradament, tot aquest esforç no és encara suficient. L'escassetat de pluja fa que els pantans que ens abasteixen estiguin a nivells preocupants. La utilització de recursos hídrics propis, com per exemple els pous i les mines d'aigua que hi ha al municipi, es presenta com una bona alternativa per fer front a la situació. Treballarem en aquesta línia, amb l'objectiu de minimitzar, en la mesura del possible, els efectes de la manca d'aigua. Ho aconseguirem amb l'ajuda de tothom.

Pere Navarro
Alcalde de Terrassa

Jaciments de Terrassa, una trobada amb la nostra història

→ En els darrers 30 anys s'han trobat a la nostra ciutat més de setanta jaciments arqueològics i paleontològics

Els jaciments més recents són el de Camps de Can Colomer, que continua sent excavat, el de Vallparadís, les excavacions del qual acaben de finalitzar, i els de les Esglésies de Sant Pere i el Castell Cartoixa de Vallparadís, excavacions que es remunten al 2005. D'entre tots els jaciments terrassencs cal destacar, per la seva importància, el jaciment paleontològic de Cal Guardiola i el paleontològic i arqueològic de Vallparadís, un dels assentaments més antics del sud d'Europa amb presència humana (amb una antiguitat aproximada de 800.000 anys). Molt remarcable també és el de les Esglésies de Sant Pere, com a jaciment del període altmedieval (s. IV-VII) amb construccions en peu.



Podeu trobar diverses publicacions a les biblioteques públiques de la nostra ciutat o a la seu del Museu de Terrassa (memòries d'excavacions, revista Terme, el butlletí informatiu Merlet, del Museu de Terrassa, o la col·lecció Catàlegs del Museu) on podreu ampliar la informació sobre els jaciments terrassencs.



Camps de Can Colomer

Vila romana d'explotació agrícola i industrial amb necròpolis i habitació termal d'entre els segles III i IV. Destaca una sitja neolítica (5.000 - 1.800 aC).



Vila de Terrassa

Jaciment i monuments d'època medieval. Inclouen la Torre del Palau i l'estructura de la vila emmurallada amb una torre i un tram de la muralla, i el fossat (s. IX - XVI).



Can Missert

Necròpolis de camps d'urnes (1.100 - 900 a.C.). Gran quantitat i tipologies d'urnes ceràmiques d'incineració del bronze final.



Museu de Terrassa

Carrer dels Gavatzons, 9
08221 Terrassa

Telèfon 93 789 27 55 / 93 739 70 72
museudeterrassa@terrassa.cat

Antonio Moro i Garcia
Arqueòleg-Conservador
del Museu de Terrassa



Els vestigis arqueològics a Terrassa evidencien una presència humana continuada al jaciment paleontològic de Vallparadís des de fa aproximadament 800.000 anys. Però l'ocupació de l'istme de Sant Pere per un poblat ibèric, des del segle IV aC, Ègara, que serà romanitzat, *Municipium Flavium ygara*, amb un entorn rural format per vil·les, deixarà pas a la creació del bisbat d'Ègara, al segle V, les actuals Esglésies de Sant Pere. A partir del segle IX i a l'entorn de la Torre del Palau s'anirà configurant la vila emmurallada de Terrassa.

Cal Guardiola

Jaciment paleontològic del pleistocè inferior. Riquesa de fòssils de flora i fauna. Destaca la trobada de l'*Hippopotamus major* i d'espècies arbòries.





Can Bonvilar i Torrebonica

Jaciments arqueològics que abasten des de l'edat del bronze fins a l'època romana amb viles d'explotació agrícola d'entre els segles I i V. De Torrebonica destaca un mas medieval s. XV - XVI.



Esglésies de Sant Pere

Jaciment arqueològic i monumental que abasta un llarg període cronològic, des del s. IV aC. En destaca el complex episcopal, de l'entorn del s. VI.



Castell Cartoixa de Vallparadís

Excavacions sobretot a l'exterior de l'edifici on s'ha recuperat part del fossat nord i tot el fossat est i sud. Riquesa de materials arqueològics que documenten l'ocupació de l'edifici des del segle XII.



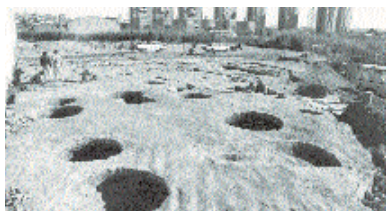
Vallparadís

Jaciment paleontològic i arqueològic del pleistocè inferior. Riquesa de fòssils de flora i fauna i indústria lítica, que demostra la presència humana més antiga a Terrassa.



Aiguacuit

Jaciment arqueològic que abasta des d'una primera ocupació prehistòrica fins a una vila rural romana (s. I - V) i una ocupació marginal altmedieval fins al segle VIII. Sitges del segle X al XII.



Can Bosc de Basea

Vila romana del segle I al segle V. En destaquen una zona industrial, una petita necròpolis i les termes d'un possible habitatge.



Can Jofresa

Vila romana dels segles I i II de caire industrial per produir material constructiu. Algunes àmfores i ceràmica comuna.



Un carril bici unirà el nord de la ciutat amb els polígons del sud

➔ L'itinerari alterna carrils bici amb carrers amb passos elevats o vials de serveis que garanteixen la seguretat i la pacificació del trànsit

L'Ajuntament de Terrassa ha encarregat el projecte d'un itinerari bici que unirà el nord de la ciutat amb els polígons del sud. La major part del nou itinerari el va decidir la ciutadania en la partida del presupost d'inversions 2007. Es tracta de tres trams nous de carril bici: des de l'avinguda de l'Abat Marquet fins a l'avinguda de

➔ Anar en bici al Parc Vallès o als polígons industrials serà aviat una realitat més segura

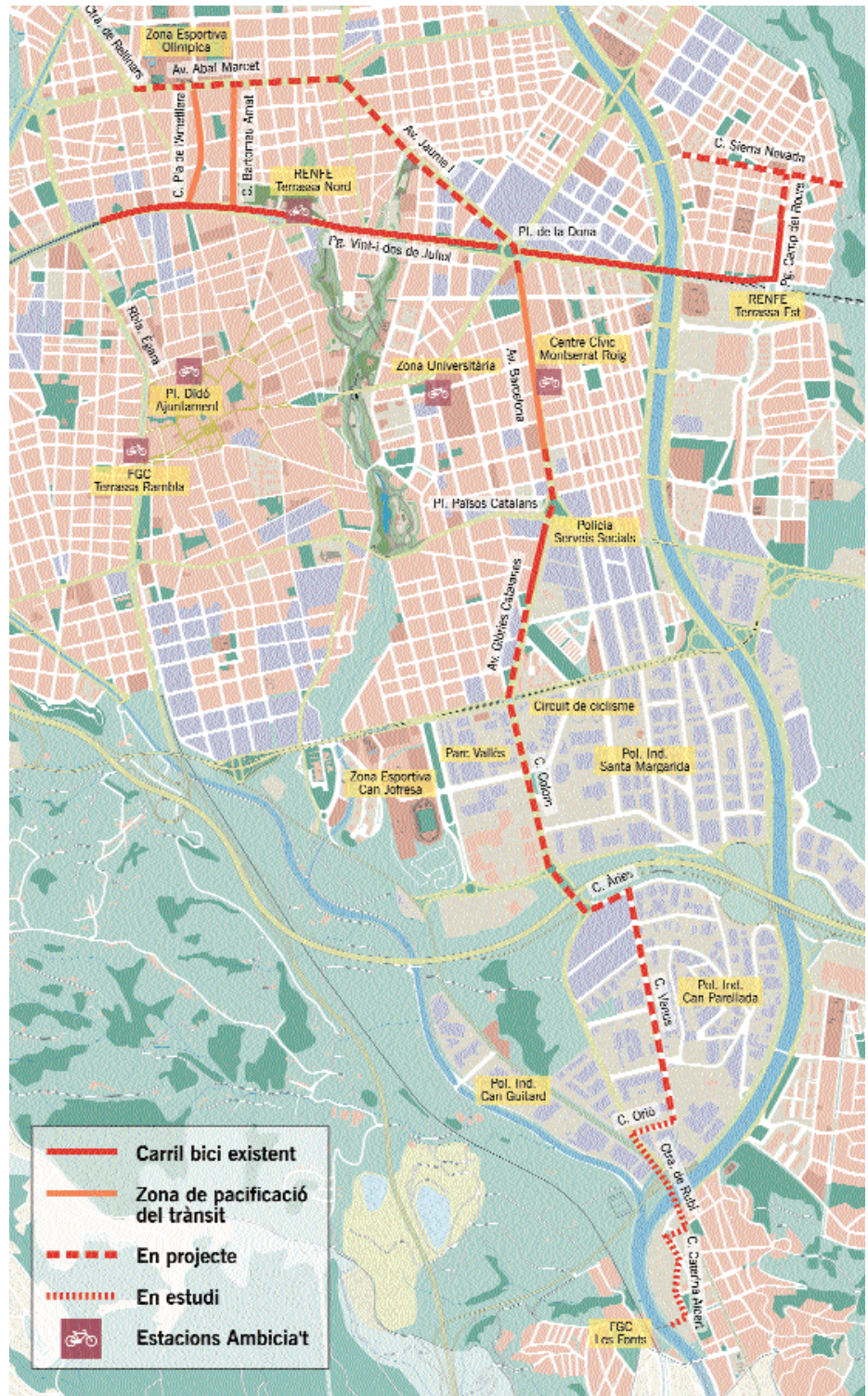
Barcelona i des d'aquesta fins a la plaça dels Països Catalans. El darrer tram va des del carrer de Colom fins al carrer d'Orió. El nou itinerari connectarà amb d'altres ja existents o en construcció com el de l'avinguda de les Glòries Catalanes, el del passeig de Vint-i-dos de Juliol o els vials de serveis de l'avinguda de Barcelona. A l'espera de disposar de recursos econòmics, es preveu també fer un darrer tram que connectaria amb l'estació dels FGC de les Fonts.

➔ **Catorze km d'itineraris segurs**

L'itinerari combina zones amb carrils bici i zones on els ciclistes comparteixen la calçada amb els cotxes. En aquest cas, són trams on s'han fet actuacions de pacificació del trànsit perquè els vehicles no superin els 30 kilòmetres per hora. Amb els carrils que executarà el consistori, la ciutat passarà a tenir més de 14 quilòmetres d'itineraris segurs per a les bicicletes i es dona un nou pas en l'execució del Pla director de mobilitat.

➔ **Itinerari bici a Torre-sana**

Torre-sana també tindrà un itinerari bici que anirà des de la nova estació de Renfe, Terrassa Est, fins al carrer de Salamanca, passant per l'avinguda de Madrid. La reordenació viària integrarà l'avinguda de Madrid al barri amb un sentit únic de circulació, cap a l'avinguda de les Nacions. També es posaran en marxa un parell de grups de semàfors.



La Sindicatura de Greuges rep un 75% més de queixes el 2007

→ L'organisme municipal va rebre l'any passat un total de 149 sol·licituds de greuges, de les quals ha admès a tràmit el 80%

Dels 149 greuges presentats l'any 2007, han estat finalitzats 135 expedients, el que representa un percentatge del 91% de greuges rebuts finalitzats. Pel que fa a les queixes més comunes per part dels ciutadans i ciutadanes, destaquen les reclamacions per multes de trànsit, que sumen un total de 25 (17% del total), les referents a disciplina urbanística i obra pública, que sumen 14 queixes (9%) i les referents a indemnització de danys i matriculació escolar, amb 7 reclamacions en cada apartat (5% del total en cada cas).

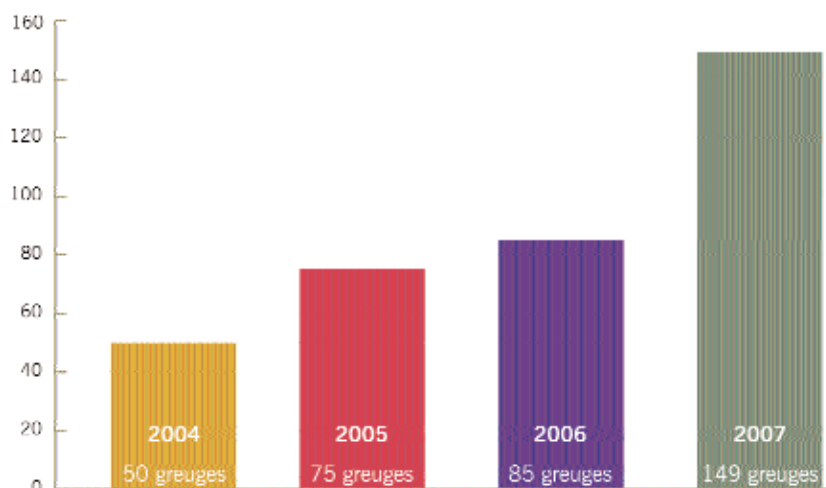
→ Àmbit d'actuació

La Sindicatura fixa el seu treball en el coneixement de peticions que versin sobre qualsevol matèria que sigui competència de l'Ajuntament o dels organismes i empreses que en depenen. En aquest sentit, no admet a tràmit les queixes que tenen com a objecte qüestions com ara conflictes entre particulars, els que afecten altres administracions o aquells que són competència del Síndic de Greuges de Catalunya. La Sindicatura també pot actuar per iniciativa pròpia en situacions d'interès social, cívic o institucional.



Les multes de trànsit encapçalen les queixes rebudes

Comparativa de greuges presentats (anys 2004-2007)



Sindicatura Municipal de Greuges Terrassa

Masia Freixa

Parc de Sant Jordi, s/n (08224 Terrassa)

sindicatura.greuges@terrassa.cat

www.terrassa.cat/sindicatura

Telèfon: 93 739 74 21 / 93 739 70 00

Cultura, roses i castells entorn a la diada de Sant Jordi

→ Una exhibició castellera a la plaça Vella farà de colofó de la diada

Les biblioteques de la ciutat organitzen durant tot el mes activitats diverses aprofitant la festivitat de Sant Jordi, el 23 d'abril. A la biblioteca central hi ha un taller d'il·lustració per a infants el 2 d'abril, coincidint amb el Dia Internacional del Llibre Infantil. A la biblioteca del Districte II es presenta un fons

intercultural, format per llibres i altres recursos relacionats amb la immigració i la relació entre cultures. La biblioteca del Districte IV acull una exposició de ciència-ficció, una mostra de llibres de Jules Verne i un taller infantil sobre aquest escriptor. El 21 d'abril els nens que s'apropin a la biblioteca del Districte VI podran partici-

par en un taller per elaborar un punt de llibre. Com ja és habitual, els Minyons i els Castellers de Terrassa faran una actuació a les vuit del vespre a la plaça Vella. Per a més informació sobre qualsevol d'aquestes activitats es poden adreçar al Servei d'Informació i Difusió Cultural o a la web www.terrassa.cat/cultura.



Ajuntament de Terrassa

el llibre de sant Jordi 2008:

**5 ANYS DE
FIRA MODERNISTA
DE TERRASSA**

la gran festa
del modernisme
a catalunya

Petició d'una tercera estació a Renfe



L'alcalde de Terrassa, Pere Navarro, ha presentat al president d'Adif la proposta municipal per tenir una tercera estació de rodalies Renfe que donaria servei a l'oest de la ciutat amb la línia C-4. La proposta inclou una reserva de sòl per a l'equipament en una parcel·la no urbanitzada entre els carrers de Santa Maria Mazzarello i Murillo. La via estaria en un nivell inferior i al costat de l'estació es construiria una plaça de forma triangular que connectaria els barris de Can Boada-Nuclí Antic, la Maurina i el nou sector residencial de les Aimerigues. El projecte preveu construir edificis d'ús residencial i comercial al voltant de la plaça i un aparcament subterrani.



Els joves de secundària construeixen els seus robots

Dotze alumnes de secundària de la nostra ciutat repartits en cinc grups han construït i programat un robot mòbil capaç de realitzar unes tasques concretes com ara el seguiment d'una línia o la creació d'un mapa de l'entorn. Cada grup, integrat per alumnes del mateix centre, ha comptat amb el suport del Laboratori de Robòtica de la Universitat Politècnica de Catalunya (UPC). Es tracta de la segona edició d'aquest projecte que té com a principal objectiu l'apropament de la robòtica i l'automatització als estudiants de batxillerat i universitaris i als ciutadans en general. El procés ha acabat amb una demostració-competició dels cinc robots construïts.

El 'Punt per a la igualtat a les empreses', a Foment



L'Ajuntament, a través de la Regidoria de Polítiques de Gènere, ha creat el "Punt per a la igualtat a les empreses". Es tracta d'un servei d'informació, assessorament i suport a les empreses de Terrassa per introduir la igualtat de gènere en l'àmbit laboral. Des d'aquest punt es vol sensibilitzar sobre els avantatges productius i competitius d'incorporar la perspectiva de gènere als recursos humans i per això un dels objectius serà promoure plans d'igualtat a les empreses. Les consultes es podran fer presencialment o en línia, cosa que donarà més rapidesa i eficàcia. Les empreses de la ciutat podran adreçar-se a aquest servei que s'ubicarà a Foment de Terrassa (ctra. de Martorell, 95). Telèfon 93 789 11 11.



La Carta dels Drets Humans, més a prop dels escolars



L'Ajuntament i la Diputació organitzen una exposició que pretén difondre la Carta Europea dels Drets Humans entre els alumnes d'ESO i batxillerat. La mostra, gratuïta, es podrà visitar entre el 22 d'abril i l'11 de maig a la Sala Muncunill (plaça Didó, 3). L'exposició planteja una reflexió al voltant de la ciutat com a espai de convivència entre iguals i plasma els continguts de la Carta dels Drets Humans a la vida diària de la ciutat. Hi haurà exemplars de la Carta Europea dels Drets Humans a disposició dels assistents de l'exposició, i les escoles podran demanar que se'ls faci arribar abans de la visita. Més informació i inscripcions al tel. 93 736 66 99.

L'ecoinnovació i les seves oportunitats de negoci

Foment de Terrassa i la Fundació Fòrum Ambiental organitzen el 17 d'abril una jornada sobre ecoinnovació per donar a conèixer les oportunitats que presenta aquesta manera d'innovar respectant el medi ambient. L'estalvi energètic, l'eficiència i el canvi en el model de producció seran conceptes que sortiran a debat en les xerrades per aconseguir una modernització ecològica de la nostra economia. La jornada, que se celebrarà al Museu de la Ciència de Terrassa, serà un espai de reflexió i servirà per compartir tecnologies i processos innovadors i aprendre d'altres projectes europeus associats a l'ecoinnovació.



Miriam Halpern guanya el Narrativa per a Dones

Miriam Halpern, amb l'obra *Harmonia*, ha guanyat per segon cop el concurs literari Narrativa per a Dones que convoca l'Ajuntament de Terrassa per impulsar la creació literària entre les dones. Sota el pseudònim Thérèse, la guanyadora ha aconseguit emportar-se els 1.000 euros del primer premi. El segon premi, dotat amb 700 euros, ha estat per a *Endorfines*, d'Anna Calpe, i el tercer premi, dotat amb 550 euros, per a *Molt més del que esperàvem*, de Montserrat Vernet.

Indústria Viva: un atractiu turístic

Les empreses en actiu poden ser un atractiu turístic tal com ja es fa a d'altres llocs com França o Toledo. D'aquesta manera es poden veure els sistemes de producció actuals i emmarcar-los dins l'evolució de la indústria i també de les ciutats perquè ens permet veure quina és la base de la seva economia. La Xarxa del Turisme Industrial de Catalunya (XATIC) adaptarà el model francès a les empreses de qualsevol indret de Catalunya que hi vulguin participar. El programa Indústria Viva es posarà en marxa a finals del 2008 i a partir del mes de maig les empreses interessades podran sol·licitar l'adhesió al programa. A la imatge, jornada sobre Indústria Viva, realitzada el mes passat al Museu de la Ciència i la Tècnica de Catalunya (mNATEC). Més informació a Comerç i Turisme, telèfon 93 739 74 21.



Acord per construir un edifici 'Nexus' a Terrassa

El Consorci de la Zona Franca de Barcelona i la Universitat Politècnica de Catalunya (UPC) han signat un acord d'intencions per construir al Campus de Terrassa un edifici 'Nexus' per a la transferència tecnològica universitat-empresa. L'aeronàutica tindrà prioritat en aquest edifici ja que és a la nostra ciutat on s'imparteix aquesta carrera. L'objectiu és afavorir el contacte entre el món universitari i l'empresarial.

Més de 140.000 euros de subvenció per a la Creu Roja

Aquests diners s'utilitzen per desenvolupar diferents programes en temàtiques com ara l'atenció social a diferents col·lectius, la planificació urbanística i la salut. La dotació econòmica més forta d'aquesta subvenció són els 65.187 € que Serveis Socials abonarà a la Creu Roja per al manteniment del servei Punt de Trobada. Aquest servei proporciona un lloc neutral i amb personal qualificat per resoldre processos de conflictitat familiar.

Nous cursos a l'Escola en Perspectiva de Gènere

L'Escola en Perspectiva de Gènere de Terrassa ofereix a l'abril dos nous cursos. D'una banda, el d'agents per a la igualtat, que té per objectiu fer palesa la importància d'aquesta nova figura com a professional que potenciï les relacions de gènere equitatives on realitzi les seves tasques. D'altra banda, la Casa Soler i Palet acollirà el curs Vols aprendre a parlar en públic? per aprendre a afrontar amb seguretat, confiança i credibilitat una intervenció oral davant qualsevol públic. L'escola forma part de la Regidoria de Polítiques de Gènere i ofereix formació especialitzada i assessorament en igualtat d'oportunitats. Més informació al telèfon 93 739 74 08 o a: www.terrassa.cat/dona.



Expositors al carrer amb informació de les entitats

L'Ajuntament ha instal·lat set expositors a diferents punts dels barris d'Ègara i dels Grups de Gibraltar-Lluís Companys perquè les entitats donin a conèixer les seves activitats a la ciutadania. Es tracta d'una prova pilot que es fa en col·laboració amb les associacions de veïns dels dos barris i que es valorarà d'aquí a uns mesos per introduir millores i estendre els expositors a altres espais de la ciutat. L'Ajuntament ha treballat conjuntament amb les entitats per consensuar un model d'expositor de format pràctic i que facilités l'actualització de la informació. Aquest projecte va ser seleccionat dins del procés de participació ciutadana a la partida d'inversions del pressupost municipal.



La Fira Modernista escalfa motors



Per preparar l'ambient de la Fira Modernista s'han convocat diversos concursos: el 4t Concurs d'Ambientació de Comerços i Aparadors i el 2n Concurs d'Engalanament de Carrers. També estan obertes les inscripcions per al 3r Concurs d'Ambientació de Bars i Restaurants i per al 2n de Fotografia. Els interessats a participar a la Fira Modernista, que enguany es durà a terme entre el 9 i l'11 de maig, poden també participar als cursos de Restauració de mobles modernistes, de Llenceria i recuperació de puntes antigues i de Puntes al coixí i, fins i tot, assajar per al ball popular d'època que es farà amb Treure Ball. Per a més informació truqueu a Comerç i Turisme, telèfon 93 739 74 07.

La primavera volta pels centres cívics



Durant els mesos d'abril i maig els cinc centres cívics de Terrassa s'omplen d'activitats sota el nom "La primavera volta pels centres cívics". Són activitats molt diverses, des d'una exhibició de ball, passant per teràpies del riure, conferències, exposicions, tallers d'astronomia, xocolata o cal·ligrafia àrab. També hi haurà excursions com és la sortida a Sitges, que organitzen els excursionistes.cat, o el record als orígens del barri de Ca n'Anglada, amb la projecció d'un documental i una exposició de fotografies que es podrà veure al Centre Cívic Montserrat Roig. Als centres cívics Montserrat Roig, Alcalde Morera, M. Aurèlia Capmany, Avel·lí Estrenjer o President Macià trobareu més informació sobre les activitats i les inscripcions.

Sisè Aplek Folc al Parc de Vallparadís

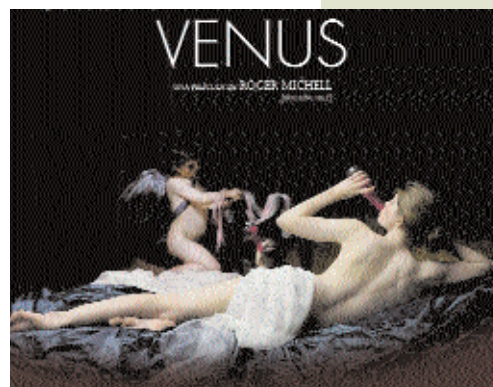


Terrassa es prepara per acollir el Sisè Aplek Folc que començarà divendres, 25 d'abril, amb la presentació del nou disc de fados en català de Nèvoa, a l'Auditori Municipal. Dissabte 26 i diumenge 27 la festa es trasllada, com és habitual, al Torrent de la Font d'en Sagrera, al Parc de Vallparadís. Dissabte hi haurà les actuacions de Txala, Calicanto i Urbàlia Rurana i La Romàntica del Saladar. Diumenge al matí, Grup de Folk i a la tarda, Bratsch. El festival de música folk de Terrassa és una proposta lúdica i cultural adreçada a un públic familiar per difondre la música popular i folklòrica. Podeu veure la programació a www.terrassa.cat/vallparadis.



Una xarxa d'FP facilitarà pràctiques a l'estranger

El Consell de la Formació Professional de Terrassa crearà una xarxa perquè els estudiants puguin fer pràctiques i estades a l'estranger. La xarxa estarà integrada per cambres de comerç, empreses, ajuntaments i centres educatius de diferents països. A la darrera sessió del plenari del Consell (foto) també es va plantejar la idea de fer una Fira de la Formació Professional, amb els agents implicats, amb l'objectiu de prestigiar i divulgar aquests estudis. A la reunió també es va elaborar un projecte pilot per desenvolupar un servei de qualificació personalitzada. El Consell de la Formació Professional està format pels diferents agents educatius, socials i econòmics de la ciutat.



Nou cycle Cinema i mort al Catalunya

Funerària Municipal de Terrassa organitza per sisè any consecutiu el cycle Cinema i mort amb l'objectiu de crear un espai de reflexió sobre la mort a través de la mirada cinematogràfica. Com ja és habitual les pel·lícules es projectaran gratuïtament tots els dimarts a les 22 hores al Cinema Catalunya. El cycle s'obrirà el 8 d'abril amb *Venus* i clourà el 29 del mateix mes amb la projecció de *La suerte de Emma. Las alas de la vida* (15 d'abril) i *Lejos de ella* (22 d'abril) són els altres títols que es veuran. Els interessats a veure qualsevol dels films poden recollir, la setmana abans de les projeccions, dues entrades per persona com a màxim al Cinema Catalunya.



Terrassa en acció

ALBA: 20 anys tractant les drogodependències



Activitats a l'aula taller de l'Associació Alba

Amb una jornada plena d'activitats, l'Associació ALBA celebrarà el proper 18 d'abril els seus primers 20 anys d'existència. Arribar a aquesta fita amb un bagatge més que favorable no està a l'abast de totes les entitats, i més encara si durant aquesta trajectòria s'han creat projectes innovadors dirigits a millorar les condicions de persones marginades per la societat. L'objectiu inicial del naixement de l'entitat va ser la creació d'un centre d'ajuda al dro-

godependent, però ràpidament aquesta primera finalitat va ser superada amb el naixement de nous programes, com és el de reinserció social o de prevenció. Entre els més destacats es podrien citar el que va destinat als usuaris de metadona o aquell que vol aconseguir que les persones que delinqueixin a causa de la seva dependència a les drogues compleixin la pena fent tractament al centre de dia. Els darrers anys han estat especialment prolífics a l'hora d'enge-

gar noves iniciatives. Així, l'any 1999 es posa en marxa Integralba, destinat a reinserir laboralment i socialment aquells pacients que acaben el seu tractament, i el 2003 es posa en marxa un projecte a Burkina Faso que pretén la promoció de la dona i la prevenció de la sida. Finalment, el 2004 neix la Unitat de Crisi, un centre residencial de curta estada amb ingrés ràpid per a persones drogodependents en situació de crisi mèdica pel consum de drogues.

Maruja Rambla i Amat (Terrassa, 1955) Directora de l'Associació ALBA



Definiria aquests 20 anys de la nostra entitat com un seguit de projectes innovadors que han fet més fàcil la vida de molta gent. De fet, la xifra anual de pacients tractats en els darrers temps s'apropa al miler. El nostre objectiu a curt termini és consolidar les darreres iniciatives posades en marxa: Integralba, el projecte a Burkina Faso i la Unitat de Crisi, un programa pilot únic a l'Estat espanyol. El nou repte, a partir d'aquest moment, és seguir treballant amb l'ajuda a la drogodependència amb la mateixa entrega i esforç que en aquests últims 20 anys.



Any de fundació: 1934
Adreça: plaça del Doctor Robert, 1
Telèfon: 93 731 48 45
Correu electrònic:
 associacio.alba@drac.com



Memòria de la ciutat

El Castell de les Fonts



Anys 70

El Castell de les Fonts és un edifici singular que crida l'atenció sobretot per la seva grandària i un estil poc definit. En realitat es tracta d'un habitatge particular que, construït al llarg de molts anys, ha arribat a ser un nou element d'identificació del barri. No es tracta ni molt menys d'una construcció històrica ni té cap element artístic remarcable, però aconsegueix cridar l'atenció de tots els que arriben a Terrassa amb els Ferrocarrils de la Generalitat de Catalunya des de l'estació de les Fonts, des d'on es pot veure una vista general de la construcció.

El testimoni

Miguel José Castro Delgado



2008

Llevo más de cuarenta años viviendo aquí en les Fonts y lo he visto casi desde siempre. Al principio, alrededor del castillo habría cuatro casas y nada más. El propietario del castillo se dedicaba al principio a la venta de muebles de segunda mano, casi todos los vecinos le habíamos comprado algún mueble que otro, y, más tarde y hasta ahora, a la venta de antigüedades. Antes también era una bodega y recuerdo que venía con mis garrafas a comprar un buen

vino, como todos los vecinos de por aquí. El castillo ha ido construyéndose poco a poco. El propietario, que ha vivido siempre en el castillo, lo ha ido ampliando cuando ha podido y ahora es muy grande. Lleva casi toda la vida construyéndolo y los vecinos, cuando lo vemos, siempre pensamos cuando lo vamos a ver acabado. Supongo que quiso construirse una casa diferente, en vez de vender el terreno para hacer pisos o casas.

I el mes que ve...





Viatjar en bus

En poc més de cinc anys l'augment d'usuaris dels autobusos municipals ha estat gairebé del 20%, i l'ant passat, per primer cop, es va superar la xifra d'11 milions de viatgers. Aquest increment d'usuaris ha anat acompanyat de l'entrada en funcionament de nous serveis com el Bus de Nit els caps de setmana i l'ampliació o modificació d'itineraris per adequar-los als canvis urbans. El Pla de millora del transport urbà 2007-2010 preveu, entre altres, accelerar la renovació de la flota d'autobusos i incrementar la freqüència de pas en el major nombre de lí-

Què milloraria de la xarxa de busos municipals?

Sóc professora i vinc cada dia des de Barcelona en tren. Quan arribo a Terrassa agafo el n. 8 per anar a l'institut i ara, a causa de les obres de la Rambla, el perdo bastant sovint, ja que m'he de desplaçar. No és gaire temps, ja que passen amb pocs minuts de diferència, però suficient per arribar tard a la feina. M'agradaria que estiguessin més comunicats els horaris dels trens amb els dels autobusos.



Rosa Marín



Elisa Mauri

Yo cojo el autobús porque vivo alejada del centro y mi situación la vive bastante gente, sobre todo si son mayores, como me pasa a mi. Las paradas están bastante alejadas unas de otras en determinados sitios. Por ejemplo, en el tramo de la carretera de Rubí donde vivo, hay dos paradas, pero una está en la zona norte y la otra en la zona sur. Los que vivimos en medio hemos de hacer un esfuerzo para llegar a la parada más cercana. Podrían ubicar otras más céntricas o que no estén tan lejos unas de otras.

Penso que a Terrassa, malgrat que té molta circulació, el servei d'autobusos no pot donar la sensació de ser un servei d'urgències o emergències, ja que he detectat, en moments determinats, una conducció una mica agressiva. Però, a part d'això, en els 4 anys que fa que visc a Terrassa, el servei ha evolucionat molt bé.



Joan Satorre



Antonia Marín

Vivo en les Fonts, pero en la zona que pertenece al término municipal de St. Quirze. Aunque vivimos en el mismo barrio, al pertenecer nuestra parte a Sant Quirze, los jubilados mayores de 65 años no tenemos los mismos derechos de gratuidad que los de la zona de Terrassa. Creo que los dos ayuntamientos deberían ponerse de acuerdo de alguna forma para acabar con este agravio comparativo. Por otro lado, me gustaría que la línea 10 alargase más su recorrido hacia el interior de nuestro sector.

Jo, habitualment, no agafo l'autobús. Visc a les Fonts i demano al meu fill que em porti o pujo al tren quan vaig al centre de Terrassa. Tinc el mateix problema que molts jubilats d'aquesta zona i la qüestió ja s'ha plantejat moltes vegades, i és que els ajuntaments de Sant Quirze i de Terrassa, d'una vegada, es posin d'acord per veure si tots els veïns jubilats de les Fonts - Sant Quirze podem tenir els mateixos privilegis que els de les Fonts - Terrassa. Tots som del mateix lloc: les Fonts.



Francesc Montserrat



Quantes escoles bressol hi ha a Terrassa?

Actualment hi ha 37 centres d'educació infantil de primer cicle (de 0 a 3 anys) a la ciutat. Onze d'aquestes escoles bressol són de titularitat municipal. Trobareu el directori de tots els centres a www.terrassa.cat/educacio. També us en podeu informar al tel. 93 780 35 11 i al 010.



Com puc fer compost a casa?

Amb un compostador casolà, una màquina que fa compostatge domèstic amb les restes orgàniques i vegetals. L'Ajuntament ofereix compostadors de lloguer gratuït als particulars. Per sol·licitar-lo i per demanar més informació us podeu dirigir al 010 i també a www.terrassa.cat/tramits.



Quan s'ha de pagar la plusvàlua?

En els 30 dies hàbils des de la venda de l'immoble (casa, pis, local, etc.). La plusvàlua és l'impost que es paga per l'increment del valor dels terrenys de naturalesa urbana. En el cas de les herències, el termini és de sis mesos prorrogables. A www.terrassa.cat/tramits es pot fer l'autoliquidació i també la simulació del càlcul. Més informació al 010.



Quina és l'extensió del terme municipal?

La ciutat té una superfície de 70.10 km², i limita amb sis municipis: Matadepera, Vacarisses, Sabadell, Rubí, Viladecavalls i Ullastrell. Trobareu més dades i curiositats sobre la ciutat a l'opció Descobrir Terrassa, de www.terrassa.cat.

Envieu-nos les vostres preguntes o curiositats a visquem@terrassa.cat

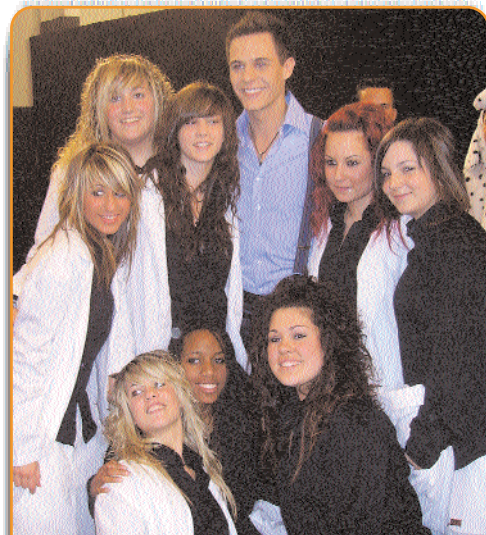


Fotoflaix és un espai obert a les vostres fotos. Envieu-nos imatges de la vostra participació o de la d'altres persones en diferents activitats: esports, concursos de tot tipus, festes, sortides, tallers, cursos, nous terrassencs i terrassenques, curiositats...

El protagonista ets tu



Presentació de l'Escola de Ciclisme i l'equip de cadets 2007-2008 del Club Ciclista Ca n'Anglada. R. Moreno



Grup de hip-hop U-STYLE del Balla Shen Dragon, campiones de l'Estat espanyol i d'Europa 2007, i participants en la 4a edició del programa concurs televisiu *Tú sí que vales* (foto) J.Roca



Competidors de l'UMA Gimnàs de Terrassa en el passat campionat de Catalunya de karate de Katas. M. Carné



Equip infantil de 4 X 200 de la Unió Atlètica, que ha quedat 6è al Campionat de Catalunya de pista coberta. C. Segarra

Les fotografies hauran d'anar acompanyades del nom de l'autor o autora, l'adreça postal, el telèfon de contacte i una explicació molt breu de la fotografia. Es poden enviar per correu postal a:

Visquem Terrassa
Carrer de Galileu, 236. 08224 Terrassa
o bé per correu electrònic a:
visquem@terrassa.cat



Les teves fotos tenen regal!

Envia'ns fotos i et regalarem una estoreta calendari per al teu ordinador. Podeu passar a recollir-les al carrer de Galileu, 236, o a l'Ajuntament (recepció del raval de Montserrat).

*Vàlid fins a exhaurir-ne les existències

Visquem la democràcia

El futur té la paraula

Alumnes de 6è del CEIP Francesc Aldea

Per recordar com era el paisatge de Can Parellada d'abans només ens podem fixar en la masia d'on ve el nom del nostre barri. Us direm que és una gran masia construïda al segle XVIII encara que sembla que els iberoromans ja tenien un forn de ceràmica on hi ha la casa. Ara, aquesta masia, que antigament estava enmig de camps de conreu i boscos, està envoltada d'indústries i grans magatzems. Es pot veure majestuosa des de l'altre costat de la riera de les Arenes, als pisos del carrer d'Amèrica, on vivim alguns de nosaltres. També expliquen els avis que a Can Parellada, abans de l'any 1966 tot eren camps i boscos. Sembla que fa uns cinc anys els antics propietaris de la família Parellada se la van vendre i en aquests moments ha deixat d'estar habitada i s'usa com a estable de cavalls i magatzem. Esperem que no l'enderroquin per poder conservar l'única masia que queda en peu al sector sud, tan industrialitzat, de la ciutat de Terrassa.

La masia de Can Parellada



La meva nova ciutat

Alumnes de l'aula d'acollida de l'IES Blanxart



Rajshell

Quan vaig arribar a Catalunya tenia moltes ganes de començar l'institut, fer amics, aprendre el català, conèixer els costums... Ho he fet, visc a Terrassa i m'agrada molt, és una ciutat on em trobo molt bé. He fet amics de veritat, aprenc i faig moltes coses que al meu país serien impossibles.

Estic bé, enyoro la meua família però estic bé; sé que a l'estiu ens veurem i els podré explicar que aquí estudio molt, que aprenc moltes coses i que ja puc parlar amb tothom una mica en català. D'aquesta manera cada dia em sento més d'aquí.



Oumaima

Quan vaig arribar del Marroc vaig sentir una gran tristesa, perquè pensava que no hi tornaria mai més a veure els meus amics i la meua família d'allà. Però, passats els primers moments, puc dir que la gent de Catalunya

m'ha ajudat molt; que he trobat bona gent i que he fet molts amics aquí. L'institut m'agrada molt, tot i que els professors em cridin l'atenció moltes vegades perquè xerro molt. El meu pare no voldria que continués a l'institut, perquè al Marroc moltes noies es queden a casa tot el dia i ajuden la seva mare, però jo vull continuar els estudis, com tots els meus nous amics.



Johanna



A l'avió no podia dormir de l'emoció acumulada per retrobar-me amb la meua família, que fa 6 anys que viuen a Terrassa. Les primeres setmanes les vaig passar molt bé, però després vaig trobar a faltar molt els meus costums, la gent del meu país i molt més els meus germans. Quan va arribar

el dia d'anar a l'institut, ja no em va agradar tant, perquè enyorava els companys del meu país i el meu institut. Em sentia malament; incòmoda: veia molts nois estranys i no tenia cap amiga. Van passar els dies i he conegut unes amigues fantàstiques. M'han ajudat molt i també els companys de la meua classe. Ara estic molt contenta.

Kathy



Em dic Kathy i he viscut a Suïssa des dels 8 anys. Quan vaig arribar a Catalunya va ser molt dur, em trobava molt malament: plorava molt i em sentia sola, enyorava els meus germans i amics de Suïssa... A la meua mare també li passava el mateix, per això les dues estàvem molt i molt tristes. De fet, Terrassa no m'agrada, no era com Suïssa, més petita i agradable. Ho veia tot molt gran: la ciutat, l'institut, etc. Ara ja m'he acostumat a la ciutat, a la gent i a l'institut, on faig 3r d'ESO. No estic sola i m'ho passo bé. Els meus sentiments estan canviant a poc a poc.

Visites de les escoles de la ciutat a l'Ajuntament



J.M Casals



França



Font de l'Alba



Mare de Déu del Carme



→ Us recomanem...

Espai lectura



SEBALD, W.G. *Austerlitz*. Barcelona, Anagrama 2002. Llibre original i complex. Díficil de catalogar. Biografia? Novel·la? En tot cas, es tracta del llibre d'un erudit que exposa els seus coneixements sense fer-se pesat, en complicitat amb la natura i l'obra humana, en especial l'arquitectura. Narra la història d'un home solitari, intel·ligent i torturat. És una obra escrita en un llenguatge molt ric, que necessita calma i concentració: frases llargues, canvis de narrador, temps diferents... La història és simple però fascinant pel seu poder de foradar la realitat.



PIÑÁN, B. *L'estranger*. Madrid: Hotel Papel, 2007. Què vol dir ser estranger? Aquesta és una pregunta que sovint es planteja. En aquest magnífic conte, la resposta ens la dona una nena adoptada que ve d'un altre país. L'estranger està acompanyat per unes il·lustracions a tot color i força divertides d'Antonia Santolaya. L'edició és bilingüe, en anglès i català. Aquest llibre sobre l'adopció internacional inicia la col·lecció de textos "Violeta Infantil", destinada a nens d'entre 3 i 8 anys, plena de tot un seguit de personatges amb valors positius i lliures d'estereotips.

Espai música



WAINWRIGHT, R. *Release the stars*. [1 CD]. [S.I.]: Geffen, p. 2007. Cinquè disc del cantautor nord-americà, crescut al Canadà, Rufus Wainwright. Aquest artista s'inspira en músiques com el folk, l'òpera, el pop barroc i el musical de Broadway. Compta amb una gran capacitat a l'hora de fer arranjaments musicals i un gran mestratge en el tracte melòdic de les seves cançons, fent que aquestes no siguin mai banals ni previsibles. Disc ple de nostàlgia i d'intimitat, gràcies al text de les cançons i a l'ús d'instruments poc habituals, com ara quartet de cordes, trompeta, flauta travessera i arpa.

El carrer Carrer de la Font Vella. Barri del Centre

Aquest carrer es configura al voltant d'un antic camí que menava de la vila medieval de Terrassa cap a les Esglésies de Sant Pere. La font passà a ser vella quan se n'habilità una de nova a l'interior de la vila, a principis del s. XIV. L'eixamplament del carrer, a partir de l'actual Centre Cultural El Social, es degué a l'existència en aquell espai de l'antic torrent del Salt i de la mateixa font vella, ensotalada, i a la nova urbanització del sector, a partir del segle XVII. La part alta del carrer s'anomenà durant una època carrer de Sant Francesc, atès que era el vial que s'utilitzava per dirigir-se cap al convent de Sant Francesc. Aquest sant era el d'Assís, diferenciat de sant Francesc de Paula, que donava nom al carrer de Sant Francesc actual. Durant la Guerra Civil va rebre el nom del carrer de Joaquim Maurin. Als anys seixanta es volia ampliar el carrer i convertir-lo en un vial d'amplada semblant al carrer Major per afavorir el trànsit rodat. Però l'oposició dels veïns va frenar aquella iniciativa.



Arxiu Municipal



Amb accent local



LACUEVA, J. L.; MÁRQUEZ I BERROCAL, M.; PLANS I CAMPDERRÓS, L.

Combat per la llibertat: memòria de la lluita antifrancquista a Terrassa (1939-1979).

Terrassa: Fundació Torre del Palau, 2007

Aquest llibre, que s'ha convertit en una obra de referència, estudia en profunditat una època de la nostra història que, gràcies al treball d'aquests historiadors, ha quedat ben documentada. Es divideix en tres parts: inicis del moviment franquista, dictadura i etapa de transició i final del règim dictatorial. El complementen unes taules amb xifres sobre la repressió franquista a la ciutat i un CD-ROM ple de documents gràfics.

CD



SIRVENT, S.; CARETA, S. *Anacrònics*. [S.I.]: Fresh Sound, 2006

El músic terrassenc Sergi Sirvent és un apassionat del jazz i aquest CD ho demostra. Amb acompanyament de piano i guitarra, Sirvent i Careta ens mostren tot el que es pot aconseguir i extreure del jazz. Sol o acompanyat d'altres col·laboradors, el resultat és el mateix: qualitat i bon gust que ens permeten gaudir de l'estil que caracteritza els seus treballs. Aquest no és el seu únic disc; ja ha demostrat que té habilitats per elaborar un jazz capaç de satisfer tots els gustos.



Ajuntament de Terrassa



La via més fàcil per resoldre conflictes de consum

Consum ha elaborat 2.000 imants amb els telèfons i horaris dels seus serveis (Oficina d'Informació i Junta Arbitral de Consum).

Passa a buscar el leu!

*Disponibilitat fins a esgotar-ne existències

Escultures de premi

Lídia Espinosa, Gisela Adalid

Estudiants de 6è de primària



“ Tot s'hi val, tot és respectable i, en definitiva, tot és art ”

→ **Esteu cansades de tantes entrevistes, oi?**
(totes riuen) Sí!

→ **Però què té aquesta escola que guanya aquest certamen d'art dos anys consecutius? Què hi té a dir la seva professora de plàstica?**

Res, suposo que el fet de deixar que siguin creatius i que les idees sorgeixin d'ells. Hi ha nens, com la Lídia, que no tenen cap problema amb la plàstica perquè és una habilitat innata que tenen. Però d'altres no saben què fer, diuen que els està quedant malament i creuen que no se'n sortiran. La meua consigna és que tot s'hi val, tot és respectable i tot és art, en definitiva. Del que es tracta és que, un cop hagin començat, després puguin millorar-ho.

→ **En què consisteix el concurs?**

El concurs és una proposta perquè els centres d'ensenyament com l'Andersen treballin les idees a través de les diferents matèries i, finalment, es plasmin en un treball plàstic. En una classe de llengua tractàvem els antònims fred-calent, dalt-baix... I a plàstica vam traslladar els antònims a les escultures, per exemple: antic-modern: un tren antic i l'AVE... En un principi, no vaig dir que era un concurs perquè llavors els nois només pensen en el premi...

→ **I quins antònims vas triar tu, Lídia?**

El bé i el mal. La idea és que no podem jutjar per l'aparença perquè una persona guapa pot ser una persona dolenta per dintre i una persona lletja per fora pot ser un àngel per dintre.

→ **D'on et va venir la idea de fer l'escultura?**

Vaig pensar en el cel i l'infern i vaig fer un dimoni i un àngel. Estava mirant

uns dibuixos i vaig fer un esbós en paper i després en fang. La inspiració per la forma em va venir pel penjoll d'un collaret que em va regalar el meu pare. L'àngel té la corona i el dimoni la banya i la forca.

→ **I quins materials vas fer servir?**

Fang, filferro i pintura. La forca és una forquilla recoberta de fang, i la corona de l'àngel és un filferro folrat amb paper daurat. Vaig tardar uns quatre dies a fer la composició perquè es trencava constantment i queia la forquilla.

→ **I l'any passat, quina escultura vas fer, Gisela?**

Vaig treballar durant dues setmanes cobrint un globus amb diverses capes de paper i cola fins a convertir-lo en un planeta Terra partit en dos.

El tema era somni-realitat i com que al món hi ha molta contaminació em va venir la idea de fer un globus amb dues parts: una de contaminada amb cotxes, burilles, xemeneies, brossa... i la part del somni amb flors, arbres, rius...

→ **Et preocupa el medi ambient?**

Sí. Terrassa és una ciutat contaminada perquè hi ha brossa, i molt fum... Sort del Parc de Vallparadís que m'agrada molt!

→ **Quines són les vostres assignatures preferides?**

L: Plàstica, naturals, anglès i educació física quan fan jocs.

G: Plàstica, informàtica i educació física.

→ **Què voleu ser de grans?**

L: Vull ser notària, encara que sé que hauré d'estudiar molt.

G: I jo vull ser esteticista. Pintar cares té una mica a veure amb la plàstica!

→ **Què recordes del viatge a Londres de l'any passat i del Museu d'Art, Gisela?**

Vaig conèixer dues nenes de Colòmbia, el Tate Modern amb els tobogans gegants, la torre de Londres, i vam pujar a la nòria més gran!

→ **Us presentareu a altres concursos?**

Sí, al concurs de la COM Ràdio! Farem de presentadores d'un programa. I si guanyem... un ordinador per a cadascuna!

El Concurs Internacional d'Art Unilever per escoles. S'hi presenten 125.000 nens i nenes de 45 països. S'escullen 23 guanyadors que tindran l'oportunitat d'exposar la seva obra al Tate Modern Gallery de Londres. L'escola Andersen de Terrassa ja va guanyar l'any passat amb una escultura de la Gisela Adalid, d'11 anys, que representava un món dividit en dues parts: el somni d'una terra neta i la realitat de la contaminació. Però aquest any aquesta escola terrassenca torna a guanyar el mateix certamen amb una obra de la Lídia Espinosa, una companya de la mateixa classe de la Gisela. Quan entres al vestíbul de l'Escola Andersen, les parets estan plenes de fotos de la protagonista i la seva obra. Fotos de la Lídia Espinosa amb l'alcalde, les entrevistes al diari... Acaben les classes del matí i la Lídia, la Gisela i la professora de plàstica, la Montse Ruiz, saben que tenen una entrevista per al *Visquem Terrassa*.

Espectacles



Teatre: 'Tres versions de la vida' de Yasmina Reza. Direcció: Xicu Masó. Dissabte 5 d'abril a les 21 h. Teatre Alegria.

Teatre: 'Ob-sessions', de Jordi Oriol. Direcció: Jordi Oriol. Dissabte 12 d'abril a les 21 h. Teatre Alegria.

Teatre: 'Moltes coses a dir'. Mohamed El Khiyari. CAET-Pla de barris. Espectacle en marroquí i traducció simultània al català. Diumenge, 20 d'abril, a les 18 h. Teatre Alegria.

Teatre: 'Venedors', d'Edoardo Erba. Direcció: Carles Fernández. Dissabte 26 d'abril, a les 21 h. Teatre Alegria

Música: Ana Belén. 'Anatomía' Dissabte 5 d'abril, a les 21 h. Centre Cultural Caixa Terrassa.

Música: 'Gospel Fraise Family' Dissabte 12 d'abril, a les 21 h. Auditori Municipal.



Música: English National Ballet Dissabte 12 d'abril, a les 21 h. Centre Cultural Caixa Terrassa.

Música: Coral Nova Ègara-Orquestra Centenari. Dijous 17 d'abril a les 21 h. Centre Cultural Caixa Terrassa.

Música: Banda de Terrassa. Dissabte 19 d'abril, a les 21 h. Auditori Municipal.

Música familiar: 'Veus, quines veus?' Diumenge 20 d'abril, a les 18 h. Centre Cultural Caixa Terrassa.

Música: 'Sons d'Amèrica'. Cor Montserrat. Dissabte 26 d'abril, a les 21 h. Auditori Municipal.

Música: '5 olors de Terra, 5 continents'. Orquestra de Cambra Terrassa 48. Diumenge 27 d'abril, a les 19 h. Auditori Municipal.

Exposicions



'Keith Haring'. Del 10 d'abril al 18 de maig. Centre Cultural Caixa Terrassa.

'La Métise'. A partir del 9 d'abril. Centre de Documentació i Museu Tèxtil.

'Selecció de poemes breus', de Lluís Calderer. Del 21 d'abril al 9 de maig. Escola Municipal d'Art. Vapor Universitari.



Si voleu rebre l'agenda cultural, demaneu-la al telèfon 93 783 27 11 i la rebreu per correu ordinari o electrònic.

Programació de la televisió i la ràdio municipals

canal t
terrassa

'Informatiu migdia i vespre'

De dilluns a divendres, a les 14.00 i a les 20.00 h. Totes les notícies de Terrassa en primera persona.

'Escenaris'

Dimecres, 20.30 h.

Un espai de cultura amb el millors espectacles i obres d'arreu de Catalunya.

'Parla amb l'alcalde'

Dijous, 21 h. L'alcalde, Pere Navarro, respon en directe les preguntes dels ciutadans.

'De pe a pa'

De dilluns a divendres, 13.50 i 18.30 h. Espai de notícies per als nens i nenes.



Ajuntament de Terrassa



La ràdio municipal (95.2FM) celebra el seu 10è aniversari. Participa al programa especial del proper 23 d'abril, al reial de Monesterrat, en directe, i podràs guanyar una ràdio!

noucinc.2
95.2 FM Terrassa



1998-2008: 10 anys escoltant totes les veus de la ciutat

Els grups municipals opinen



Jordi Labòria



Aigua: a la recerca de noves solucions

jordi.laboria@terrassa.cat

La ciutat de Terrassa ha fet els deures: els ciutadans i ciutadanes consumeixen aigua amb responsabilitat, per sota de la mitjana catalana i atenent a les recomanacions per reduir-ne el consum. Però, a més d'agrair i reforçar el civisme i la responsabilitat mediambiental de la ciutadania, la situació de sequera ens porta a dissenyar noves estratègies locals, que han de complementar les que impulsa la Generalitat. L'Ajuntament treballa activament des de fa temps amb Mina d'Aigües i l'Agència Catalana de l'Aigua per aprofitar els recursos de pous i mines de la ciutat i dependre menys de l'aigua que ara arriba des del Llobregat. També hem fet un esforç important per reduir el consum en diversos serveis públics i per impulsar normes més rigoroses per estalviar aigua. Tanmateix, la clau del futur és una estratègia global de país, especialment a la zona metropolitana i a l'arc metropolità, per garantir el subministrament d'aigua, millorar les xarxes i infraestructures i aplicar polítiques de sostenibilitat que ens permetin fer front a reptes mediambientals vinculats al canvi climàtic.



Josep Rull



Sequera: mesures que arriben tard i malament

josep.rull@terrassa.cat

Tard i malament. Les mesures que a corre-cuita s'estan adoptant a fi de pal·liar la greu situació de sequera són l'expressió més evident d'uns governs tripartits, el català i el local, que massa sovint van a remolc dels esdeveniments. A escala nacional, el Govern de la Generalitat ha perdut un temps valuós per tal d'evitar les restriccions que comencem a patir. Reutilització, dessal·linització (excel·lent) però, ara, a corre-cuita, transvasaments insostenibles des del Ter (mai no s'havia transvasat un volum similar d'aigua) i, d'amagat, des del Segre al Llobregat. El tripartit està essent víctima del seu discurs demagog sobre l'aigua que va perpetrar des de l'oposició. I, mentrestant, continua renunciant a l'opció que avui dia sembla més sensata: el transvasament del Roine, el riu més cabalós del sud de la Mediterrània. A escala local, l'Equip de Govern de Terrassa modifica l'ordenança de l'aigua un mes després d'haver renunciat a fer-ho a instàncies de CiU, aleshores amb un plantejament que prioritzava les mesures de foment de l'estalvi. Ara, per contra, el tripartit local decideix prioritzar les polítiques sancionadores. La bona notícia: l'actitud responsable dels terrassencs i terrassenques.



Manel Pérez



Ara l'escola

manuel.perez@terrassa.cat

En les properes setmanes les famílies de més de 2.600 nens i nenes de 3 anys hauran de prendre una decisió: a quina escola matricular al seu fill o filla. Segur que no es fàcil, però d'entrada podran fer ús de l'Oficina Municipal d'Escolarització, un recurs que els facilitarà la informació i el suport necessari. Ja hem dit més d'una vegada que un dels reptes d'aquesta ciutat en creixement és el de dotar-se de serveis públics de qualitat; per això la planificació de nous equipaments educatius i l'optimització dels espais ja existents és de vital importància per garantir el dret a l'escolarització amb paràmetres de qualitat i equitat. Per això el treball conjunt entre la Generalitat de Catalunya i l'Ajuntament és el que ha de garantir en un futur tots els equipaments que aquesta ciutat necessita, adequant el mapa escolar a la nova realitat, en què es combinin els valors de proximitat, llibertat i equitat en l'accés als centres. Des de ICV-EuiA volem reafirmar el nostre compromís amb l'escola pública com a motor del Servei Públic Educatiu, garantia d'equitat i cohesió social.



F. Javier Ballbé



Reflexions

franciscojavier.ballbe@terrassa.cat

Durant el darrer mes, dues qüestions han focalitzat, per diferents motius, l'atenció dels ciutadans. Pel que fa a la sequera, cal continuar insistint en campanyes necessàries sobre el mal ús que alguns fan de l'aigua (per sort cada dia menys), i la necessària conscienciació de la població que no es pot malbaratar. Això sí, començant per l'Ajuntament. El Grup Popular, des de l'oposició, ens reservem alguna qüestió que desvelarem més endavant, durant els propers dies. D'altra banda no podem deixar, des d'aquestes breus línies que se'ns ofereixen mensualment, de fer una reflexió sobre els resultats de les eleccions generals. Volem fer-la des d'una satisfacció moderada, ja que si bé és cert que el principal objectiu era guanyar les eleccions, com tots vostès saben, no ha estat així, i les urnes han parlat i han dit que estiguem 4 anys més a l'oposició. Parlem de satisfacció moderada perquè el Partit Popular ha augmentat en 6 escons a escala de tot Espanya i en 2 aquí a Catalunya, la qual cosa no s'ha de desmerèixer, i més tenint en compte que hem hagut de patir una campanya antiPP per part de la resta de forces polítiques, amb molts arguments falsos i injustos, que el que feien era tergiversar la realitat. Des del convenciment de la feina ben feta, analitzarem què podem millorar i, sobretot, com posar a la pràctica allò amb què ens hem compromès a través del programa electoral, que és el nostre contracte amb els ciutadans.



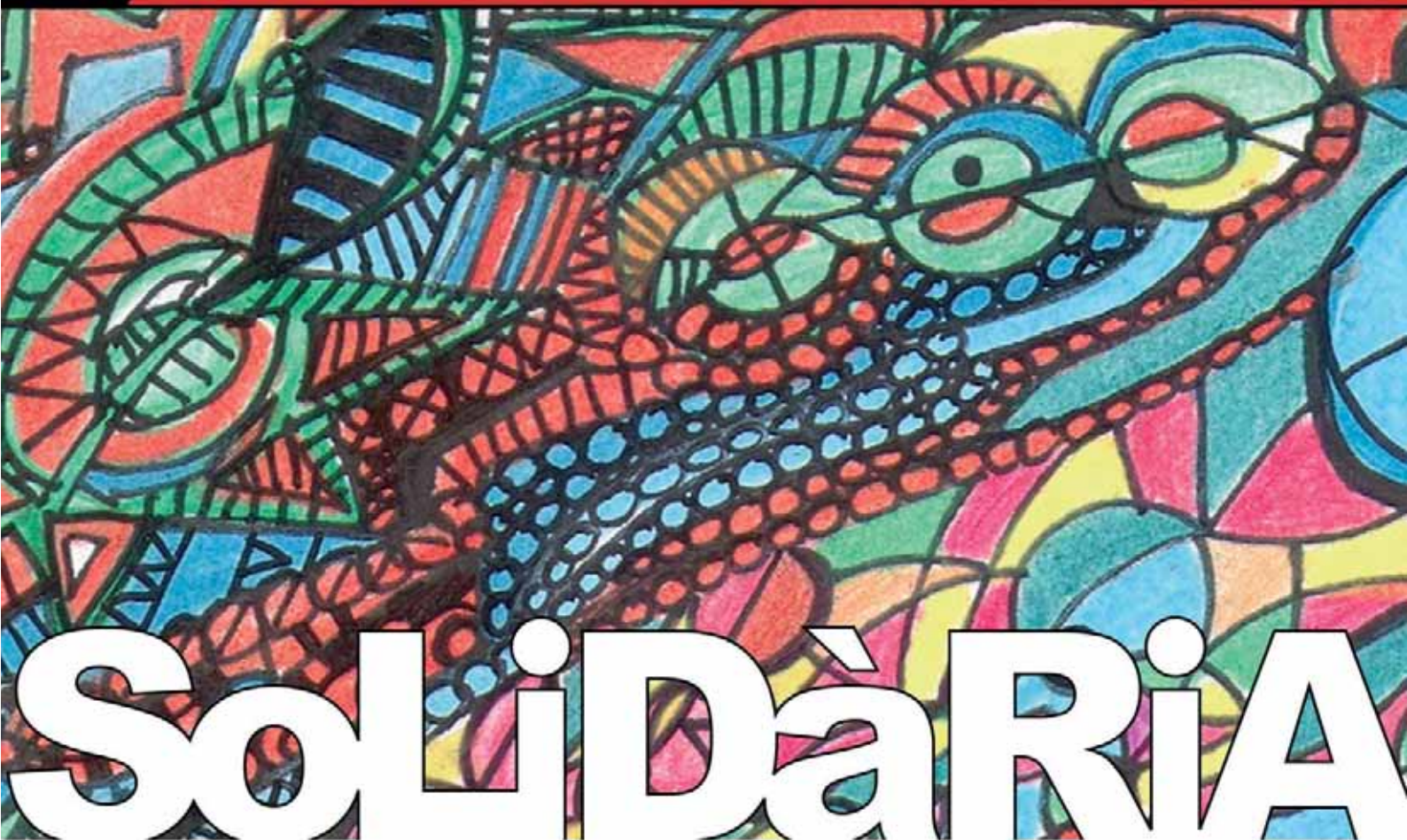
Isaac Albert



Quan la participació va més enllà del vot

isaac.albert@terrassa.cat

Participar és decidir. És el que sempre hem defensat des d'Esquerra. I si bé és evident que les eleccions són el gran espai de participació ciutadana, també és ben cert que no és l'únic. La participació en el pressupost municipal és un element de decisió fonamental per fer que la ciutat sigui més amable, més cívica, més social, més propera. Que una part del carril bici que ha d'unir el nord amb el sud de la ciutat sigui el resultat de la participació ciutadana és una bona notícia. Pel compromís amb la ciutat i amb el medi ambient de la gent que va presentar la proposta; pel compromís de l'administració municipal que l'ha implementada; pel compromís de continuïtat i per l'aprofundiment democràtic que aquesta participació suposa. I, sobretot, i el que creiem que és més important, que la ciutadania tingui la certesa que la seva participació, directa o indirecta, en els àmbits de ciutat o ens els supramunicipals, és imprescindible per fer que el país avanci.



ongràcies!

abril08

Dissabte

Diumenge

5 6

fira de terrassa
pg. 22 de juliol 265

Acció contra la Fam
 Adi Terrassa-Potosí
 ADRA
 Ajuda en Acció
 Alianza de Solidaridad Extremeña
 Alternativa 3
 Amics d'en Ferran
 Amics de Fundase
 Associació d'Ajuda a Nens de Chiclayo
 Associació ALBA
 Associació Catalana de Residents
 Senegalesos
 Associació Coordinadora d'Ajuda
 Unida
 Associació KambaCat
 Associació Wafae
 Ayuda Directa
 Casal de l'Amistat Catalano-Cubana
 Càtedra UNESCO de Salut Visual
 Catequa per al Desenvolupament

CoMex
 Comitè Català de l'ACNUR
 Creu Roja
 Demé
 Educació sense Fronteres
 Església Evangèlica Unida de Terrassa
 Fundació Educació Solidària
 Fundació Internacional Olof Palme
 Fundació Josep Comaposada
 Fundació Pau i Solidaritat
 Fundació Quetzal
 Fundació Torre del Palau
 Fundació Vicenç Ferrer
 Grup de Cooperació del Campus
 Grup de Solidaritat Oscar Romero
 INSOC
 Intermón Oxfam
 Microcrèdits per Àfrica
 Observatori del Deute en la
 Globalització

ONG Ciranda
 Òptics pel Món
 Pallassos sense Fronteres
 Provalores
 Solidaritat tens nom de Dona
 Somriure Humil
 Terrassa Ajuda Nens d'Ucraïna
 Terrassaharauí
 Unió Cultural Latinoamericana de
 Terrassa
 Viladecavalls Vida i Pau
 Vols-Voluntariat Solidari

