



visquem terrassa

Estrenem la **Rambla** de tothom



La **plaça del Primer de Maig** s'obre al veïnat

▶▶▶ p. 6



5,3 milions d'euros per formar i inserir laboralment més de 3.500 persones

▶▶▶ p. 7



La ciutat compta amb un nou **Pla de Participació Ciutadana**

▶▶▶ p. 9

■ ■ ■ **La ciutat**

Terrassa gaudeix d'una Rambla renovada
 Nova imatge per a la plaça del 1r de Maig
 Nous programes d'ocupació per al 2011
 En marxa els projectes triats pels ciutadans
 Nova eina per a la participació ciutadana
 Formació per a dones immigrades a La Llar

3
6
7
8
9
10

■ ■ ■ **Protagonistes**

Tenim la paraula
 6è curs de l'Escola Josep Ventalló i Vintró
 Treballem als barris: AV Can Boada del Pi
 Entitats: Fons Casteller Emili Miró

11
12
12

■ ■ ■ **L'Ajuntament**

Coneguem els serveis: Canal Terrassa Vallès
 Anem de visita!
 L'entrevista a regidors/es: Alfredo Vega
 L'opinió dels grups municipals

13
14
15
15

RECORDEU...

→ **Horaris d'atenció ciutadana**

010 Informació i tràmits
 De dilluns a dijous de 8 a 19.30 h, i divendres i vigílies de festius de 8 a 14.30 h

Oficines centrals de la plaça Didó
 De dilluns a dijous de 8.30 a 19.30 h, i divendres i vigílies de festius de 8.30 a 14.30 h

Oficines municipals de districte
 De dilluns a divendres de 9 a 14 h

→ **Contacta amb l'Ajuntament**

→ www.terrassa.cat
 Raval de Montserrat, 14. 08221 Terrassa
 010 / 93 739 70 00
 010infotramits@terrassa.cat

→ **Més informació**

→ www.visquemterrassa.tv
 → visquem@terrassa.cat

visquemterrassa 

TELÈFONS D'INTERÈS

Informació i tràmits	010	Foment	93 789 11 11
Des de mòbil o fora de Terrassa	93 739 70 60	Funerària (gratuït)	900 268 268
Ajuntament de Terrassa (centraleta)	93 739 70 00	Manteniment urbà (brigades municipals)	93 736 34 60
Atenció a les dones en situació de violència (24 h i gratuït)	900 900 120	Neteja i estris vells (gratuït)	900 720 135
Autobusos municipals (TMESA)	93 788 23 32	Polítiques de gènere (informació i atenció)	93 739 74 08
Targetes bus (més de 65 i discapacitats)	93 731 59 82	Retirada de vehicles abandonats	93 780 55 55
Baumann Servei Jove	93 784 83 90	Serveis Socials	93 731 59 82
Biblioteca Central de Terrassa	93 789 45 89	Síndic Municipal de Greuges	93 739 74 21
Centre Cívic Montserrat Roig	93 736 24 12	Terrassa Mediació	93 733 77 06
Centre Cívic Alcalde Morera	93 786 91 59	Turisme (Oficina de Turisme)	93 739 70 19
Centre Cívic Maria Aurèlia Capmany	93 733 30 98	Canal Terrassa Vallès 95.2 Ràdio www.terrassadigital.cat	93 736 14 14
Centre Cívic Avel·lí Estrenjer	93 734 91 03	EMERGÈNCIES	93 783 44 44
Centre Cívic President Macià	93 735 74 38	Parc de Bombers de Terrassa	112
Centre d'Atenció d'Animals Domèstics	93 727 68 41	Emergències (tot Catalunya)	092
	93 727 50 59	Policia Municipal Urgències	93 780 55 55
Cinema Catalunya	93 788 53 76	Des de mòbil i no urgències	091
Consulta Sexual Jove	93 731 59 82	Policia Nacional	088
Oficina Municipal d'Informació al Consumidor	93 731 59 82	Mossos d'Esquadra	93 735 77 77
Educació	93 780 35 11	Taxis	93 735 66 66
Egarvia (grua municipal)	93 784 27 11		

Edita: Servei d'Imatge i Comunicació.
 Ajuntament de Terrassa
Direcció: Montse Prat
Coordinació i redacció: Josep Manel Martínez i Jordi Garreta
Col·laboradors redacció: Isabel Marquès, Eduard

Martín-Borregón
Disseny i maquetació: Marta Serrán i Marcos A. García
Producció: Olga Cabús, Pilar Ordoño, Assumpta Olivé
Correcció: Montse Fernández

Fotografies: Badia Casanova, Isabel Marquès, Eduard Martín-Borregón, Juan J. Domínguez i arxiu
Impressió: Gratesa
Dipòsit legal: B-16102-82 0
 80.000 exemplars. Revista gratuïta



La nova Rambla ja és una realitat

Aquest mes s'enllesteix la remodelació d'un dels principals eixos neuràlgics i comercials de la ciutat

La urbanització de la rambla d'Ègara encara la recta final després de deu mesos d'obres, que es van iniciar el maig del 2010, i un cop finalitzades les obres d'excavació dels túnels del futur Metro de Terrassa, que també s'enllestiran enguany. Les obres, que s'han dut a terme en dues fases, estan pràcticament enllestides. Així, a mitjan febrer s'acabarà el tram que va del carrer de Goleta fins al carrer de Galileu, amb la plantació d'alguns arbres i la instal·lació dels elements de mobiliari urbà, com bancs i papereres. La urbanització d'aquest tram ha anat a càrrec de l'Ajuntament.

► Tot acabat a principis de març

Per altra banda, el tram comprès entre el carrer de Goleta i el Portal de Sant Roc,

executat per la Generalitat de Catalunya, s'enllestirà a principis del mes vinent, un cop tapada i urbanitzada l'obertura de 9 x 9 metres per on s'han retirat els capçals de les dues tuneladores que han perforat els túnels del Metro.

Un senyal d'identitat de la ciutat

Amb la nova Rambla, fruit d'un procés de participació ciutadana, Terrassa guanyarà un espai urbà remodelat, pensat per als vianants, però també per al transport públic, els vehicles de serveis i els accessos de veïns. El projecte ha tingut en compte els usos dels ciutadans de la rambla d'Ègara, la dinamització comercial i els elements més singulars del seu paisatge.



Pere Navarro i Morera
Alcalde
de Terrassa

La nova Rambla, un eix de futur per a tota la ciutat

La nova Rambla, que inaugurem aquest mes, és una aposta de futur per a tota la ciutat. El disseny s'ha fet amb respecte a la tradició i la identitat, i amb visió de futur i sensibilitat, amb participació. És la millor garantia d'un bon resultat. La nova imatge de la Rambla ens convida més que mai a passejar, conivir, utilitzar còmodament el bus o el Metro, gaudir de l'oferta comercial o de restauració, participar en activitats culturals i d'oci...

Benestar i qualitat de vida, dinamisme, millora del paisatge urbà: aquest és l'objectiu d'una actuació urbanística que fomentarà la renovació del paisatge urbà, la capitalitat comercial i els atractius de Terrassa, tot aprofitant les oportunitats de desenvolupament que ens obren les noves vies de comunicació: el Metro, l'autovia B-40 i, en un futur, l'eix de l'E-9.

Ara és el moment per fer-nos-la més nostra que mai, perquè sigui de tota la ciutat i per a tota la ciutat, perquè s'ompli de vida i d'activitat. La nova Rambla expressa el mateix missatge que trobem a altres llocs i àmbits de la ciutat: Terrassa té molt futur. I la força per construir-lo entre tots i totes.

Facebook: Pere Navarro Morera
Blog: www.perenavarro.blogspot.com
Correu: pere.navarro@terrassa.cat



S'instal·laran un total de 140 punts de llum a diferents alçades a les voreres i al passeig



S'han plantat 57 nous plataners, 17 freixes de fulla gran, 3 til·lers, i 2 liquidàmbars



Alguns dels escocells incorporen una pa-perera i una arqueta amb un punt de llum

Una nova Rambla per al segle XXI



Voreres més amples

El canvi més visible per als ciutadans serà l'ampliació de les voreres laterals, que tindran una longitud total de 4,5 metres, d'una mida similar a les de l'Eixample barceloní. D'aquesta manera, s'ha doblat la superfície destinada als vianants, ja que les anteriors voreres feien només 2,4 metres. La nova amplada de les voreres, i el fet que només es deixin els fanals com a mobiliari, permetrà dinamitzar l'ús comercial possibilitant que els vianants s'aturin davant dels aparadors.

Més espai per al passeig central

Els vianants també podran gaudir d'un passeig central de nou metres d'amplada, 40 centímetres més que l'anterior, al mateix nivell que les calçades laterals. Aquesta amplada es manté des del Portal de Sant Roc fins al carrer de Goleta i canvia a partir del carrer d'Arquímedes i fins al carrer de Galileu, en què tindrà sis metres. La inexistència de bordons en aquest passeig facilita l'aprofitament de l'espai per part dels vianants, sobretot en els actes públics sense cap tipus de trànsit rodat.

Un sol carril de circulació per al transport públic

Pel que fa a la circulació del trànsit, es passa dels dos carrils en cada sentit, a banda i banda del passeig, a només un de 3,5 metres d'amplada per on podran transitar el transport públic, els veïns que hagin d'accedir als seus aparcaments, els vehicles d'emergència, de càrrega i descàrrega, i les bicicletes. A partir del carrer d'Arquímedes, i fins al carrer de Galileu, s'incorpora un carril de circulació lliure de pujada.



Conservació de l'arbrat

L'arbrat s'ha conservat en la seva totalitat. Allà on per motiu de les obres del Metro s'han trasplantat els arbres a altres indrets de la ciutat, se n'han plantat altres de la mateixa espècie amb una mida d'entre 60 i 70 centímetres



Els extrems del passeig central compten amb un relleu adaptat a persones invidents



S'han col·locat un total de 72 papereres
Contenur amb una capacitat de 70 litres



La Rambla comptarà amb 48 nous bancs
Neoromàntics del dissenyador Miquel Milà

de perímetre, per recuperar la imatge històrica de la Rambla. Concretament, s'han plantat 57 plataners, 17 freixes de fulla gran, 3 til·lers i 2 liquidàmbars. Al tram comprès entre els carrer d'Arquímedes i de Galileu, l'arbrat s'ubica de manera més aleatòria.

Pavimentació en dos colors

La pavimentació permet la lectura de la Rambla com a espai amb clar predomini del vianant. Així, el paviment de la part central i de les voreres laterals està format per línies de llamborda prefabricada de formigó combinada en dos colors. Aquestes llambordes s'entrellacen amb altres de les zones per a vianants

que ja hi ha. Els passos de vianants no estan pintats, sinó que es conformen amb el paviment. A les dues calçades laterals destinades al transport públic, es manté el paviment asfàltic sonoreductor.

Enllumenat energèticament eficient

Pel que fa a l'enllumenat, els fanals més propers a les façanes sostenen elements a dos nivells, un a quatre metres orientat a la vorera i un altre orientat a la circulació de vehicles, de set metres. Al passeig central, es planteja un enllumenat per a vianants, amb llums de LED a 3,5 metres, que oferiran un ambient amb més caliu.



Les xifres

- ▶ **5,61 milions d'euros** han destinat l'Ajuntament (3,21 milions) i la Generalitat (2,40 milions) per remodelar els diversos trams de la Rambla
- ▶ **23.049 metres quadrats** és la superfície total de la remodelada rambla d'Ègara
- ▶ **4,5 metres** és l'amplada de cada vorera lateral
- ▶ **9 metres** és l'amplada del passeig central fins al carrer d'Arquímedes
- ▶ **3,5 metres** és l'amplada de cadascun dels dos carrils de circulació rodada a banda i banda del passeig

El disseny, consensuat amb el veïns de la zona, inclou un gran espai central, dues pèrgoles, jocs infantils i vegetació diversa



Canvi en el període de preinscripció escolar

El Departament d'Ensenyament de la Generalitat informa que les dates definitives de preinscripció per a educació infantil, primària i ESO seran del 14 al 25 de febrer de 2011. El 15 de març es faran públiques les llistes. Durant els tres dies següents es podran presentar reclamacions i el 23 de març es faran públiques les llistes definitives. El 2 de maig es donaran a conèixer les llistes amb els alumnes admesos. Finalment, el període de matriculacions s'ha establert entre el 6 i el 10 de juny. Aquestes dates substitueixen les que es van avançar al Visquem Terrassa del mes de gener. La preinscripció es pot fer a l'Oficina Municipal d'Escolarització, al carrer de Sant Isidre, 29, o als mateixos centres educatius. La novetat principal és el nou criteri complementari per resoldre les situacions d'empat. Per primer cop s'atorgaran 5 punts als alumnes que hagin tingut el pare, la mare, tutors o germans escolaritzats al centre on s'ha presentat la sol·licitud.

Nou aparcament al CAP Sud

L'Ajuntament ha habilitat una zona d'estacionament en un solar situat a l'avinguda de Santa Eulàlia, a tocar del CAP Sud. Aquesta zona d'aparcament, que té capacitat per a unes 75 places, respon al compromís de l'alcalde de Terrassa de facilitar l'estacionament a la ciutadania i millorar la mobilitat viària.



Sant Pere Nord llueix una renovada plaça del Primer de Maig

Les obres de reforma de la plaça del Primer de Maig, després de la construcció de l'aparcament subterrani de dues plantes i 286 places situat sota la plaça, han convertit aquest espai en un jardí obert a la rambla de Francesc Macià. La nova plaça ha prioritzat la funcionalitat de l'espai públic. Així, el nou disseny consta d'un gran espai central que permetrà la celebració d'activitats culturals i socials, i la col·locació de dues grans pèrgoles laterals que faran ombra sobre una àrea de descans amb bancs i cadires que constitueix un nou punt de trobada. També s'ha millorat l'escenari on s'organitzen activitats culturals i lúdiques i el magatzem, així com els lavabos que hi ha a sota.

► Jocs infantils i eficiència energètica

S'han creat dues grans àrees infantils amb jocs adaptats per a infants amb discapacitat: un espai amb tanques perimetrals, com a mesura de seguretat dels més petits, i un altre obert a la plaça. Un altre element destacat de la plaça serà la font ornamental, que in-

corpora un rellotge de sol. També s'han omplert de terra els parterres perquè els arbres i la vegetació arrelin, i s'han ampliat les voreres als carrers dels voltants, eliminant les places d'aparcament. Finalment, la millora ha tingut en compte l'eficiència energètica en el tipus d'enllumenat instal·lat en fanals i pèrgoles, en la xarxa d'aigües i reg, i s'han col·locat dues bateries de contenidors soterrats per al tractament de residus.

Participació veïnal

Els veïns i veïnes de Sant Pere Nord, a través de l'AV, han incorporat els seus suggeriments al disseny de la plaça, adaptant aquest espai públic a les diferents necessitats de cada col·lectiu. El disseny de la nova plaça correspon als Serveis Tècnics Municipals. En total s'ha actuat en una superfície de prop de 7.500 m² (comptant les voreres adjacents), 4.200 dels quals corresponen a la plaça. El pressupost de l'actuació ha estat d'1.640.035 d'euros.

Els **programes d'ocupació del 2011** beneficiaran 3.520 persones



Les noves cases d'oficis formaran 60 joves en especialitats com l'electricitat

S'invertiran més de 5,3 milions d'euros per formar i facilitar la inserció laboral de les persones que es troben en situació d'atur a la ciutat

El 2010 va acabar amb 19.720 persones sense feina a la ciutat, una dada que indica una estabilització de l'atur en l'últim any tenint en compte que només s'ha incrementat en 39 persones. Els dos anys anteriors l'augment havia estat de més de 4.000 i 5.000 persones aturades respectivament. Amb l'objectiu de reduir aquesta xifra, l'Ajuntament ha planificat diverses polítiques d'ocupació municipals per a aquest 2011 tal com està fent des de l'inici de la crisi, l'any 2008. Del conjunt de polítiques desta-

quen, en el cas dels joves, les noves cases d'oficis, que formaran 60 joves en especialitats com electricitat o lampisteria i calefacció, i el programa Suma't, que combina orientació, formació i adquisició d'experiència professional en els camps d'hostaleria, comerç i administració i logística. Aquest programa s'oferirà a 77 joves d'entre 18 i 24 anys.

► Treball als barris

Els plans de barri, tant el del Districte 2 com el de la Maurina, també s'han be-

neficiat de les polítiques d'ocupació. Així, es faran plans d'ocupació a través dels quals es contractaran temporalment 60 persones en situació d'atur, que faran tasques de manteniment, neteja, convivència i informació ambiental. També s'oferirà formació a 10 joves amb ESO en el sector del comerç de proximitat, suport específic a 35 persones des de la Regidoria de polítiques de Gènere en matèria d'igualtat i dispositius d'inserció que milloraran l'ocupabilitat de 500 persones.



Accions per a l'ocupació innovadores

Els plans d'ocupació de la Generalitat donaran feina a 148 persones en àmbits com l'arranjament d'equipaments municipals, dinamització juvenil i informació mediambiental. D'altra banda, els plans d'ocupació locals van contractar, el desembre de 2010, 46 persones aturades que faran durant sis mesos tasques de neteja viària. Una altra mesura consisteix en la creació d'un dispositiu d'inserció laboral (IPI), en el qual quatre persones de Foment de Terrassa atendran durant dos anys un total de 1.200 persones en situació d'atur, 600 per any, per millorar les seves competències per trobar feina. Finalment, es posa en marxa una experiència pilot, coordinada amb altres municipis, per a un nou perfil laboral com a agent energètic, i dues més que preveuen millorar l'ocupabilitat de persones en atur provinents del sector industrial i tèxtil

Alguns dels projectes triats en el procés de **participació en el pressupost** ja estan en marxa

Els veïns podran fer aportacions al disseny del futur bulevard en què es convertirà el carrer de Provença

L'Ajuntament adjudicarà properament la redacció del projecte de remodelació del carrer de Provença que el convertirà en un bulevard, amb voreres més amples i una calçada per a vehicles més reduïda. El procés de licitació està en marxa i l'obertura de pliques es va fer el passat desembre. Els veïns podran fer les seves aportacions al nou disseny del carrer de Provença a través d'un procés de participació que l'AV de Sant Pere Nord ja ha iniciat. Aquest és un dels 10 projectes triats per la ciutadania en el procés de participa-

ció als pressupostos per al període 2008-2011.

► **Eix vertebrador de Sant Pere Nord**

La remodelació del carrer de Provença, que suposarà una inversió d'1,4 milions d'euros, té com a objectius convertir aquesta via en l'eix vertebrador nord-sud del barri de Sant Pere Nord, afavorir la connexió amb els barris de Can Tusell i Ègara, millorar l'accessibilitat, reduir la velocitat del trànsit, dinamitzar el comerç i revitalitzar la zona.



Altres projectes que prenen forma



Instal·lació d'un ascensor per millorar l'accés al CAP Sant Llätzer

El projecte de millora de l'accés al CAP Sant Llätzer ja s'està redactant i l'Ajuntament ha presentat un esbós als veïns, en una reunió que va tenir lloc el passat 22 de desembre. El projecte contempla la construcció d'una torre amb un ascensor que connectarà el carrer dels Aurons amb el de la Riba. D'aquesta manera es crea una connexió apta per a persones amb mobilitat reduïda entre el barri del Cementiri Vell i els equipaments ubicats a l'altra banda del parc de Vallparadís. El pressupost és de 115.000 euros.

Nous jocs infantils per a la plaça de Ca n'Anglada

L'Ajuntament ja ha mantingut converses amb els veïns per determinar quins seran els nous elements que s'instal·laran, entre els quals hi haurà jocs adaptats en compliment de la normativa vigent. Un cop s'acabin de decidir quins seran, l'obra s'executarà immediatament. El pressupost és de 20.000 euros.

Material per a les entitats de la ciutat

També s'ha començat a aplicar una altra de les mesures que va guanyar la votació: l'adquisició de material de préstec per a la realit-

zació d'activitats per part de les entitats de la ciutat. Ja s'ha comprat material divers i infraestructures de cessió per a activitats de carrer de les entitats de la ciutat. Properament s'acabarà d'adquirir la resta del material inclòs a la proposta, fins un pressupost total de 150.700 euros.

Millora d'accessibilitat a la rotonda de la carretera de Matadepera amb l'avinguda de Béjar

Amb data 30 de novembre es va aprovar el projecte per millorar l'accessibilitat i seguretat dels viants a la rotonda de la carretera Matadepera amb l'avinguda de Béjar, una actuació pressupostada en 120.000 euros. Les obres s'iniciaran en breu.

Instal·lació d'aparells de gimnàstica en espais públics de Ca n'Anglada

L'Ajuntament està ultimant amb els veïns les ubicacions d'aquests aparells biosaludables que s'instal·laran un cop escollits els espais.

Experiència pionera de participació ciutadana als pressupostos

Aquest procés, pel qual els ciutadans van triar deu projectes per a aquest mandat per un import de quatre milions d'euros, es va posar en marxa l'abril de 2009. Inicialment, es van recollir 357 propostes de 1.404 proponents. Després de passar per diferents fases es van fixar 16 propostes finalistes que es van sotmetre a votació entre el 10 i el 25 d'abril de 2010. Per primera vegada es va obrir la participació als majors de 16 anys. La consulta ciutadana va destacar també per l'aplicació de noves tecnologies (votació per Internet i SMS). Els ciutadans van escollir deu de les 16 propostes presentades, que s'aniran implementant en els propers mesos.



El Ple municipal del mes de gener ha aprovat aquest nou instrument que ha comptat amb les aportacions de més de 700 persones

Terrassa ja disposa d'un Pla de Participació Ciutadana

L'Ajuntament ha dut a terme un procés de reflexió entorn de la participació ciutadana amb l'objectiu de disposar d'una eina que permeti establir uns criteris comuns i una planificació en aquest àmbit, tenint en compte l'experiència acumulada i que la ciutat és pionera en

iniciatives d'aquesta mena. El Pla recull i formula les aportacions de més de 700 persones: experts, acadèmics, polítics, tècnics de diferents administracions, representants d'entitats i ciutadania a títol individual, i s'ha fet amb el suport i la col·laboració de la Direcció

General de Participació de la Generalitat i de l'Oficina de Participació Ciutadana de la Diputació de Barcelona.



→ www.terrassa.cat/plaparticipacio

Actuacions destacades

El Pla Estratègic de Participació Ciutadana s'estructura en 4 àmbits estratègics:

► **Mecanismes i processos de participació**

Es pretén impulsar la participació a tots els àmbits de la ciutat, actualitzar i adaptar els mecanismes i processos que hi ha i apropar la construcció de la ciutat a les persones. En aquest àmbit, destaquen accions com la creació de l'Observatori de la Innovació Democràtica, que buscarà eines innovadores de millora de la participació; el reforç de l'estructura i el funcionament dels consells territorials; la creació del Consell de la Ciutat, per debatre l'acció de govern, i la creació d'un Consell d'Infants i del Registre Ciutadà, en el qual la ciutadania, a títol individual, es podrà inscriure per participar als diferents òrgans i processos.

► **Foment de l'associacionisme**

Es pretén donar suport al teixit associatiu i afavorir-ne l'enfortiment per aconseguir més autonomia. També es refermarà la presència als espais de participació i es crearà una Agència per al suport a les entitats i al voluntariat que reforçarà les relacions i la col·laboració entre entitats, en fomentarà la participació en els afers de la ciutat i els oferirà un pla de formació.

► **Igualtat en la participació dels col·lectius**

El Pla es marca, mitjançant 36 accions, el repte d'aconseguir la participació i implicació de les persones que habitualment no tendeixen a participar. Es tracta de ciutadania a títol individual i de certs col·lectius com ara les dones, els

joves i els infants, els nouvinguts i les persones amb discapacitat, entre d'altres.

► **Apropar l'administració a la ciutadania**

Es pretén millorar la gestió de la informació i de la comunicació i potenciar el paper dels mitjans de comunicació municipals com a servei públic. Així, s'elaborarà una guia de gestions i serveis municipals; es buscarà més transparència publicant informació relativa al pressupost, obres o agenda política; es donarà suport a la ciutadania i a les entitats en la utilització de les noves tecnologies; es farà una sessió anual del Consell de Ciutat oberta a tothom, i es fomentaran espais televisius on ciutadans i entitats puguin interpellar els responsables polítics.

L'escola de La Llar ofereix un curs per a dones immigrades en què aprenen la llengua i la cultura autòctona a través de classes de costura



La plaça de les Magnòlies estrena nova imatge

El 3 de febrer finalitzen les obres de remodelació de la plaça de les Magnòlies, al Districte IV, dins del Pla Local de Millora d'Espais Públics. Les actuacions han consistit en una millora del drenatge, l'asfaltatge dels accessos a la plaça, la substitució de la totalitat dels bancs i del sauló que hi havia per un paviment asfàltic d'aparença similar a la sorra, que permet un manteniment més sostenible. És el primer cop que s'utilitza aquest tipus de paviment a la ciutat i servirà de prova pilot per analitzar-ne el funcionament. Finalment, s'han instal·lat 4 jocs biosaludables per a adults i un nou gronxador accessible per a infants amb discapacitat. El pressupost ha estat de 64.510 euros.

Terrassa acollirà espectacles del 'Petit Liceu'

L'alcalde, Pere Navarro, i el director general de la Fundació Gran Teatre del Liceu, Joan Francesc Marco, han signat un conveni que farà possible portar al Teatre Principal alguns dels espectacles de la programació *Petit Liceu*. L'acord és una concreció del conveni que van subscriure anteriorment el consistori i la Fundació, que obria la porta a l'establiment de convenis específics perquè al Teatre Principal s'hi poguessin dur a terme algunes de les activitats que el Liceu programa per a les corresponents temporades artístiques.



Aprendre entre màquines de cosir

Una quinzena de dones immigrades participen en el Curs de Competències Bàsiques que imparteix l'escola municipal d'adults La Llar. Mitjançant classes de costura les alumnes adquireixen formació bàsica de llengua i cultura catalana i es fomenta la cohesió social d'aquest col·lectiu. El perfil de les alumnes engloba un ampli ventall d'edats que van des dels 16 als 53 anys, i totes elles tenen una necessitat en comú: aconseguir més autonomia i accedir al món laboral.

► Tecnologia i formació bàsica

El curs, iniciat el setembre passat i que finalitzarà al mes de juny, té una durada de 10 hores setmanals dividides en tecnologia i formació bàsica. A les classes de tecnologia les alumnes aprenen a manipular la màquina de cosir fent exercicis. Més endavant aprendran a cosir angles per desenvolupar l'habilitat de cosir butxaques o colls de camisa, i en un nivell més avançat, faran exercicis de corbes, per fer mànigues i colls rodons.

Sortir dels dubtes culturals i lingüístics

Al llarg d'aquestes sessions de costura la mestra aprofita per ensenyar-los vocabulari relacionat amb la costura; no obstant això, dos dies a la setmana els dediquen només a la formació bàsica, ja que moltes d'elles tenen mancances lingüístiques, sigui perquè desconeixen la llengua autòctona o perquè no saben llegir o escriure. A classe les participants es divideixen en grups de treball més reduïts en funció de les seves necessitats i treballen vocabulari o simulen accions que es poden trobar en la seva vida quotidiana.



Antònia Pérez

■ Professora

La costura és una habilitat molt valorada en la seva cultura, de manera que aprendre a cosir és l'"ham" perquè vinguin i aprenguin moltes altres coses. Porto un temari preparat, però si sorgeixen dubtes ho aplico en el programa. Per exemple, si una alumna ha d'anar al metge, aprofito per ensenyar vocabulari de les parts del cos.



Hassna Jabari

■ 16 anys

Fa tres anys que vaig venir del Marroc. Actualment faig cursos de català i de castellà, i vaig voler aprendre a cosir perquè m'agrada molt i a més era una manera de practicar els idiomes. De moment no sé cosir gaire, faig exercicis de línies i he après quines són les parts de la màquina.



Bahija Boukoma

■ 32 anys

Vaig fer un curs de català aquí a La Llar i em vaig assabentar que feien aquest curs de costura. M'agrada molt cosir i, a més, aquí també ens fan escriure. Fa molt poc que n'he après i aquí vaig agafant més pràctica perquè la mestra ens ensenya vocabulari. Quan acabi el curs m'agradaria trobar una feina.

Inauguració del renovat CC Avel·lí Estrenjer

Aquest mes de febrer s'inaugura l'ampliació del Centre Cívic Avel·lí Estrenjer, al barri de Poble Nou - Zona Esportiva, al Districte V. Els treballs han consistit en una reestructuració de l'edifici aconseguint més espais per als serveis socials, per a l'Oficina d'Atenció Ciutadana i per a les entitats amb noves sales i despatxos. En total s'ha guanyat una superfície de 227 m², amb la qual l'equipament passa a tenir 1.090 m². Les obres, amb un pressupost de prop de 832.000 euros, s'han finançat amb el Fons Estatal per l'Ocupació i la Sostenibilitat Local.



El Casal Cívic del Vapor Gran obre les portes

El 5 de febrer és la data marcada per a la inauguració del Casal Cívic del Vapor Gran. Ubicat als espais de l'antic Vapor Gran, el local, que compta amb quatre despatxos per a entitats i una sala polivalent, té una superfície de 360 m² amb façana al carrer dels Telers i al passeig del Vapor Gran, al costat del Servei d'Habitatge. La gestió del local serà a càrrec de l'Ateneu Terrassenc per un període de quatre anys. El pressupost total de l'actuació ha estat de 315.000 euros.

protagonistes ■ ■ ■

►► tenim la paraula

Alumnes de 6è de l'escola Josep Ventalló i Vintró



Aquest és el nostre últim any a l'escola. Quan marxem, al juny, ens emportarem molts records a la motxilla: els jocs de pati, l'ajut dels mestres, les colònies de 6è, els concerts de música, el teatre, els balls de bastons, les sortides, l'amistat dels companys que ens han demostrat moltes vegades ser més amics que companys. I, sobretot, mai ens oblidarem de com hem arribat fins aquí: gràcies a l'Escola.

treballem als barris



Angelina Garrido,
Juan Fagúndez i
Francisco Rodríguez

AV Can Boada del Pi

Can Boada del Pi se situa al Districte V, al marge dret del transvasament de la riera del Palau. Està limitat pels carrers d'Alexandre Galí al nord, el passeig 22 de Juliol a l'est, a l'oest per la ronda Ponent i al sud pel camí de Can Gonteres. Les primeres cases es van edificar en terrenys pertanyents al mas de Can Boada del Pi. Després dels aiguats del 62 es va construir el transvasament de la riera, de manera que el barri va quedar dividit administrativament en dos: Can Boada (Casc Antic) i Can Boada del Pi. L'AV de Can Boada del Pi va néixer l'any 1999 i un dels seus primers reptes, afrontat amb èxit, va ser la millora de la seguretat i la supressió del tràfic d'estupefaents. El barri gaudeix d'una recent reforma urbanística en què s'han eliminat les barreres arquitectòniques i s'ha instal·lat un ascensor per superar el desnivell dels terrenys.

Juan Fagúndez

■ President

El nostre barri gaudeix d'una plena integració dels seus veïns, podem dir que tenim veïns de totes les procedències

+info

Habitants: 1.628
Superfície: 0,67 km²
Dades de l'Anuari Estadístic de Terrassa 2009

i que no tenim problemes de convivència. Està previst que una vegada passada la crisi econòmica s'urbanitzi Can Marçet i es faci el nou Centre Esportiu, que per ara ha hagut de ser paralitzat.

Angelina Garrido

■ Veïna

Vaig venir l'any 1974, quan em vaig casar. En aquests anys he vist moltíssimes millores al barri, sobretot pel que fa a seguretat. Ara la convivència és molt bona. El que més trobo a faltar són comerços, al barri li falta més vida i has de sortir a fora per comprar.

Francisco Rodríguez

■ Veí

Vivo en Can Boada desde 1957, me gusta sobretodo por su ubicación, está bastante céntrico y muy bien comunicado con las líneas de autobús de la ciudad. Los vecinos nos quejamos de la falta de limpieza de algunas calles y también del estado de abandono de la riera del Palau, se tendría que mantener.

les entitats



Associació Fons Casteller Emili Miró

Des del 1994 un grup de membres i aficionats del món casteller de Terrassa ha tingut la voluntat de preservar la memòria dels castells a través d'aquesta entitat que honora a Emili Miró, terrassenc d'adopció i apassionat d'aquest món. El fons està gestionat per set membres que, sense ànim de lucre, s'encarreguen de classificar i difondre uns 1.500 documents que daten d'entre els anys 1893 i 1996. Entre aquests preuats documents hi trobem més de 800 fotografies, 150 predicots i unes 300 cartes de la correspondència que Miró mantenia amb catalans il·lustres com Pau Casals.

El llibre de la vida

Juntament amb d'altres associacions de cultura popular d'arreu de Catalunya, el Fons Emili Miró s'ha sumat a la iniciativa d'agrupar documentació relacionada amb els castells que ciutadans anònims guarden a casa. Aquest projecte anomenat *El llibre de la vida* té la voluntat d'anar reconstruint la memòria històrica, donar-li un valor i fer-ne difusió a través de les jornades i xerrades que organitzen anualment.



Jaume Sabaté

■ President

Des de fa dos mesos, el fons es pot consultar a l'Arxiu Històric, fet que permet que sigui més accessible, digitalitzar-ne el contingut i guardar-lo en bones condicions. Emili Miró, que va morir l'any 1973, tenia uns valors d'amistat i de germanor

castellera que s'han perdut. M'atreveria a dir que és l'únic casteller que tenia la camisa de totes les colles de Catalunya.

+info

Fons Casteller Emili Miró

➔ www.mitjaterassa.cat
✉ fonscasteller@terrassa.net
📍 Carrer del Pantà, 20
☎ 93 733 14 96

Canal Terrassa Vallès, 24 hores d'emissió en alta qualitat

Canal Terrassa Vallès és la televisió municipal de Terrassa. Fundada el 17 de gener de 1986 amb el nom de TVT, va néixer arran de la voluntat política i d'un grup de terrassencs que volien crear un nou mitjà de comunicació local. Canal Terrassa Vallès pertany a la Societat Municipal de Comunicació de Terrassa, que a la vegada gestiona la resta de mitjans públics de la ciutat: Ràdio Municipal de Terrassa, el portal terrassadigital.cat i el Cinema Catalunya.



►►► Un 35% dels continguts són de producció pròpia i només hi ha 10 minuts de publicitat cada hora

► 24 hores d'emissió

La televisió pública de la nostra ciutat ofereix 24 hores diàries de programació que es classifica en tres eixos:

informatius, entreteniment i serveis, tenint com a prioritat la informació diària i de proximitat. L'equip de treballadors, periodistes, comunicadors, càmeres i enginyers s'encarreguen d'elaborar al voltant d'un 35% de la producció, mentre que a la resta de la graella hi trobarem l'emissió de progra-

mes de la Xarxa de Televisions Locals de Catalunya, on estan consorciats juntament amb una cinquantena de televisions locals més. D'altra banda, tal com regula el Consell Audiovisual de Catalunya, el canal té un màxim de deu minuts de publicitat cada hora.



Més qualitat i cobertura amb la TDT

Des de fa un any i mig la televisió emet en TDT des de Collserola a través del canal 45 a tota la demarcació del Vallès Occidental i a parts del Maresme i el Barcelonès. També es pot veure a tot el món a través de: www.terrassadigital.cat. La conversió de televisió analògica a digital ha estat un procés llarg i laboriós que ha finalitzat amb èxit, ja que els telespectadors gaudeixen de més qualitat d'imatge i so, i s'ha passat a una audiència potencial de 700.000 persones. A més, la televisió compta amb càmeres d'estudi d'alta definició en format panoràmic, fet que accentua aquest salt qualitatiu.

►►► Es pot veure l'emissió en directe pel web www.terrassadigital.cat



Una graella per a tothom

Els telespectadors poden gaudir de tres edicions de notícies en directe de dilluns a divendres i d'un informatiu el cap de setmana traduït també al llenguatge de signes. A

banda dels informatius, la graella inclou tot un grux de programes de debat com és el cas de *Prismes*, el magazín diari *Som aquí*, un programa setmanal amb l'alcalde a *Parla amb l'alcalde* o dos pro-

grames de temàtica social, *Terrassenques* i *Terrassa Solidària*, dut a terme en col·laboració amb les regidories de Polítiques de Gènere i de Solidaritat i Cooperació Internacional, respectivament.



Jordi Llonch

■ Gerent

Des de Canal Terrassa Vallès volem reflectir la vitalitat, la informació i l'activitat de la ciutat de Terrassa, i ho fem amb la màxima pluralitat, amplitud i proximitat possible a través dels informatius i els programes d'entreteniment de la nostra graella. A mesura que els nostres recursos ens ho permetin volem fer-ho extensible a la realitat de tota la comarca.



Oriol Carreras

■ Presentador de 'Som aquí'

Vaig entrar a la tele ara fa 10 anys després de col·laborar en d'altres mitjans municipals. Juntament amb un equip de 15 persones més oferim un magazín diari i en directe, una hora plena de continguts dinàmics i entretinguts. Gràcies a les noves eines com Twitter i Facebook ens han sortit molts seguidors del programa i són part de l'èxit que estem tenint.



Àrea a la qual pertany:

Societat Municipal de Comunicació de Terrassa S.A

Regidor delegat: Jordi Ballart

Pressupost per al 2011:

2.125.800 euros (inclou tota la Societat Municipal de Comunicació de Terrassa S.A)

Nombre de treballadors: 30

📍 Plaça de la Farinera, 5

☎ 93 736 14 14



►► anem de visita!



► Escola El Vallès



► Escola El Vallès



► Escola Pau Vila



► Escola Pau Vila



► Escola Vedruna



► Escola Vedruna



► Escola Pere Viver



► Escola Pere Viver

entrevista: regidors/es



Alfredo Vega

Tinent d'alcalde de Serveis a les Persones | Membre de la secció local del PSC | Mestre i llicenciat en geografia i història | Nascut a Motos (Guadalajara) l'any 1957

alfredo.vega@terrassa.cat

Terrassa és la segona ciutat universitària de Catalunya. De quina manera aquest fet marcarà el futur de la ciutat? Ja ens marca el present.

Ens hem de sentir orgullosos de tenir un campus amb dos reconeixements d'excel·lència internacional, un en matèria d'energia i l'altre en temes de salut. El reconeixement de Ciutat de la Ciència i la Innovació també parla de qualitat, dels nostres centres tecnològics i de les empreses punteres que tenim d'àmbit mundial. Ha de ser un escenari que es transformi en llocs de treball.

Com valora els equipaments esportius de la ciutat i l'ús que se'n fa? Tenim una bona xarxa d'equipaments esportius i una política de millora i ampliació d'alguns a través del Pla d'Equipaments.

Hi ha una utilització força important, de les més altes de Catalunya. Però hi ha diferents col·lectius que encara no fan esport regularment, un tema que milloraria la seva qualitat de vida.

Quins són els reptes que té plantejats la ciutat en l'àrea de Serveis a les Persones? El principal és consolidar l'estat del benestar que tenim actualment i els avenços que hem fet, per exemple en l'àmbit educatiu.

També tenim reptes en la conciliació de vida laboral i familiar, cal seguir dotant de places les escoles bressol.



jordi.laboria@terrassa.cat



Grup Municipal Socialista

El futur: Rambla a dalt, Metro a baix

La construcció del futur Metro de Terrassa va estretament lligada a la transformació i renovació de la rambla d'Egara, de la qual ja hem pogut començar a gaudir des de fa unes setmanes. La cooperació entre l'Ajuntament i la Generalitat ha implicat una potent inversió econòmica, la creació o el manteniment de molts llocs de treball i una notable millora del paisatge urbà. L'impacte de la nova rambla, sumat al que tindrà en un futur proper l'obertura del Metro, encara va més enllà: en els anys vinents

serà un factor de dinamisme comercial, econòmic, cultural, que revertirà en el progrés i la projecció de la ciutat i que, sens dubte, crearà riquesa, oportunitats i llocs de treball. Aquestes actuacions no són només un acte de confiança en el futur de la ciutat o una millora del benestar de les persones sinó autèntiques inversions de futur en un context en el qual Terrassa es troba ben situada i ben preparada per protagonitzar una nova etapa de desenvolupament econòmic quan l'entorn global ens ho permeti.



josep.rull@terrassa.cat



Grup Municipal de Convergència i Unió

Ajuntament socialista: servei públic o voracitat fiscal?

Durant l'últim any, força particulars i entitats de la nostra ciutat han tingut una desagradable sorpresa. Sense cap advertiment previ, l'Ajuntament els ha fet arribar, amb efectes retroactius, quatre rebuts (el màxim permès per la llei) exigint-los el pagament d'alguna taxa o impost endarrerits. En la majoria dels casos, els receptors d'aquestes cartes certificades desconeixien que tenien un deute amb l'Ajuntament. Dos exemples. D'una banda, l'IBI. L'any 2003 es va aprovar el nou Pla d'Ordenació Urbanística Municipal però no és fins l'any 2010 (set anys més tard!) que es fa l'actualització cadastral i s'exi-

geix el pagament de quatre nous rebuts de cop. En plena crisi econòmica, sense explicar-los res de res, sense ni tan sols oferir-los la possibilitat de fraccionar-ne el pagament o ajornar-lo. Un mal funcionament de les administracions que es repercuteix als ciutadans. Segon exemple. Més de 80 entitats sense afany de lucre s'assabenten que han de pagar la taxa de residus comercials. Novament, quatre rebuts amb efectes retroactius. L'Ajuntament actua amb un corró burocràtic incapaç de trobar empatia cap als ciutadans. Servei públic o voracitat fiscal? Que cadascú tregui les seves pròpies conclusions.



manuel.perez@terrassa.cat



Grup Municipal d'Iniciativa per Catalunya - Verds - Esquerra Unida i Alternativa

Radicalitat democràtica i participació ciutadana

Davant un augment de la desafecció política no volem renunciar a avançar cap a una democràcia participativa entesa com la intervenció de la ciutadania en la presa de decisions públiques, així com en l'elaboració i gestió de polítiques públiques. El Pla Estratègic de Participació Ciutadana neix amb l'objectiu d'innovar i millorar els mecanismes participatius actuals, de facilitar la implicació de les persones i els col·lectius que normalment no tendeixen a participar, i d'enfortir el teixit associatiu de la ciutat. Cal que la ciutadania senti que la gestió dels afers

públics és propietat seva i cal que la política deixi lloc a la participació ciutadana. S'han d'implementar les accions necessàries perquè tothom pugui assumir el rol de ciutadà abandonant la condició de simple client de serveis. Per abordar amb èxit els reptes de futur d'una ciutat complexa i plural com la nostra des d'ICV-EUiA considerem necessari que els ciutadans actuïn com a persones amb drets i deures, amb la informació suficient i amb un sentit crític de les coses i assumint responsabilitats i complimits amb tot allò de l'esfera pública.



gabriel.turmo@terrassa.cat



Grup Municipal del Partit Popular de Catalunya

La nova Rambla

Des del GMPPC hem defensat la recuperació de la rambla d'Egara com a passeig per a la ciutat, però també entenem i entenem que resulta fonamental, per haver estat una via principal per a la distribució del trànsit de la ciutat i la mobilitat interna, desenvolupar la proposta de xarxa viària bàsica contemplada al Pla Director de Mobilitat, necessària per garantir la fluidesa i la capacitat d'absorció del trànsit, així com per garantir l'eficàcia d'altres actuacions. L'any 2011 l'esmentada proposta encara no és funcional i les conseqüències són evidents: Terrassa és una ciutat on circular resulta complex i difícil. Respecte al

model de la nova Rambla, el nostre hauria estat un altre. Com a exemple, des del nostre Grup, i en les circumstàncies actuals, entenem que s'hauria de possibilitar el pas de vehicles privats per a les persones residents als trams de la Rambla afectats per la "prohibició" de circulació de vehicles privats. Una altra qüestió ha estat com s'ha dut a terme l'execució de les obres, fins ara realitzades amb moltes molèsties i inconvenients que podrien haver estat menors amb una millor previsió i una millor senyalització. Cal un canvi a la nostra ciutat en les polítiques de mobilitat i aquest canvi és possible a Terrassa.



isaac.albert@terrassa.cat



Grup Municipal d'Esquerra Republicana de Catalunya

Casal Cívic del Vapor Gran

Hem inaugurat el Casal Cívic del Vapor Gran a la plaça Nova, al centre de la ciutat. A partir d'ara el Districte I, on ja hi ha una gran xarxa d'entitats i associacions de renom, sumarà un nou espai per a la promoció del lleure, d'activitats culturals, de cohesió i d'inclusió social. La seva gestió és un dels aspectes més destacats i innovadors, i suposa la cessió, amb la participació de l'Ajuntament i de la mà del Servei d'Equipaments Cívics, a l'Ateneu Terrassenc. És la primera vegada que es fa un concurs per licitar la gestió d'un equipament, i aquest model fa referència a l'aplicació del Pla d'Equipa-

ments Cívics 2009-2018, que marca la necessitat d'avançar en la implementació de polítiques associatives i d'intervenir en la gestió dels casals cívics. L'Ateneu Terrassenc, una de les entitats amb més història de la nostra ciutat i amb una reconeguda trajectòria cultural, es farà càrrec de la gestió del casal, sabem que estarà a l'altura del que se li demana, treballant per ser l'actor principal de dinamització de l'entorn i el territori del casal, i que estendrà els braços a les entitats i als ciutadans que requereixin un espai per reunir-se o celebrar activitats.

Vols crear la teva pròpia empresa?

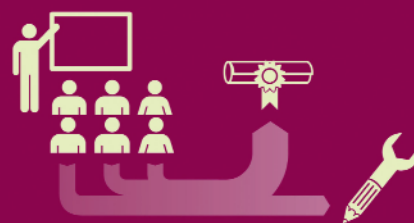
Creus que ara és el moment?

Foment de Terrassa, SA et pot ajudar a:

- Obtenir una opinió qualificada sobre la viabilitat del teu projecte empresarial.
- Disposar d'informació actualitzada sobre ajudes a la creació i a la consolidació del teu negoci.
- Gaudir de formació gratuïta en temes de gestió empresarial.
- Estar en un entorn de relació amb altres projectes empresarials.
- Disposar d'espais per a les teves reunions d'empresa.
- Tenir un local on ubicar la teva empresa.

Si creus que ara és el moment, truca al servei tècnic de creació i consolidació d'empreses de Foment de Terrassa, SA.

Persona de contacte: **Sra. Fina Coll**
Telèfon 93 789 11 11
Ctra. de Martorell, 95, 2n pis



FOMENT de la formació



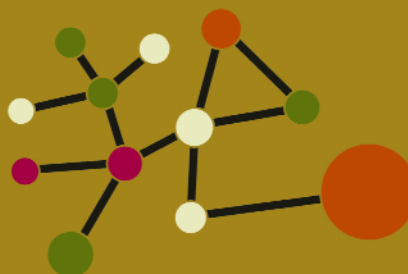
FOMENT de l'empresa



FOMENT de l'emprenedoria



FOMENT de l'ocupació



FOMENT de l'estratègia

Ajuntament  de Terrassa

foment de Terrassa