

**Orientació per a la comunitat educativa**

Adreçat a: Alumnes, Professorat i altres professionals, mares i pares

# Guia per a l'inici de curs 2020-2021



**1a versió**

09-09-2020 / 10:30

Avís: aquest document s'actualitzarà periòdicament en funció dels canvis en la informació disponible i de les decisions que prenguin el Govern de la Generalitat de Catalunya o el Govern d'Espanya

**Aquest document és una Guia adreçada a totes les persones que formen la comunitat educativa a la nostra ciutat: alumnes, mares i pares, professorat i altres professionals del sector educatiu.**

**És un document que recull certeses i també dubtes o qüestions pendents de resoldre, en funció de com evolucioni la crisi sanitària. El nostre objectiu és contribuir el màxim possible a aclarir qüestions molt importants per a gran part de la ciutadania i donar accés a tota la informació oficial disponible en cada moment.**

**Anirem actualitzant-lo progressivament i explicant tot el que sabem de forma clara, senzilla i transparent.**



# INDEX

1.- El paper de les diferents administracions.....	04
2.- Com serà l'inici de curs? .....	05
3.- Com s'organitzen els menjadors o els patis?.....	06
4.- Què cal fer si hi ha algun cas de covid-19? .....	07
5.- L'efectivitat de les mesures preventives .....	08
6.- Quines mesures o actuacions de mobilitat posa en marxa l'Ajuntament?.....	09
7.- On podem informar-nos? .....	10



# El paper de les diferents administracions

## 1.1.- Qui pren les decisions sobre l'inici de curs?

La planificació i preparació de l'inici del curs escolar és competència de la Generalitat de Catalunya: preescolar, primària, secundària, batxillerat, formació professional i universitat.

Les diferents comunitats autònomes i el Govern espanyol han acordat i coordinat algunes grans decisions sobre l'inici de curs.

## 1.2.- Quin és el paper de l'Ajuntament de Terrassa?

L'Ajuntament de Terrassa col·labora amb la Generalitat en aquestes tasques i en tota la crisi sanitària, actuant sempre dintre de les seves competències i molt pendent de les necessitats i inquietuds de ciutadanes i ciutadans.

## 1.3.- Quins són els centres que gestiona directament l'Ajuntament?

L'Ajuntament de Terrassa exerceix la gestió directa d'una sèrie de centres educatius municipals (escoles bressol, La Llar, Art i Disseny i Escola de Música-Conservatori...). Dintre del marc de les normes educatives i sanitàries vigents, l'Ajuntament s'ha responsabilitzat directament de la preparació de l'inici de curs.

## 1.4.- Els centres educatius poden prendre les seves pròpies decisions?

Els equips directius i professionals de cada centre compten amb un cert marge d'autonomia per prendre les decisions oportunes, dintre del marc fixat per la Generalitat.





# 2

## Com serà l'inici de curs?

### 2.1.- Qui ha de portar mascareta?

Totes les persones, a partir de 6 anys, han d'entrar als centres educatius amb mascareta ben posada. També cal portar-la a tots els espais comuns (passadissos, escales, vestíbul...).

### 2.2.- Cal portar mascareta a classe?

El professorat, sempre.  
És obligatòria per a secundària.  
En el cas de primària, dependrà de la situació sanitària.

### 2.3.- Què és un "grup estable de convivència"?

Cada classe es considera un "grup estable de convivència", format pels/les alumnes i el/la professora/a. Cada professor/a només pot pertànyer a un grup. Els contactes entre diferents grups es limitaran i en tot cas seran sempre amb mascareta i distància de 1,5 metres. Els professors/es que treballin amb diferents classes hauran de portar sempre mascareta.

### 2.4.- Com es preparen les aules?

Les aules es netejaran, desinfectaran i ventilaran freqüentment. La ventilació és una mesura preventiva molt important.

### 2.5.- Com s'organitzaran les entrades i sortides?

Les escoles organitzaran diferents horaris i accessos, per tal de limitar al màxim la possibilitat d'aglomeracions.

### 2.6.- Quines limitacions sanitàries hi ha per entrar als centres educatius?

No es pot entrar amb una temperatura superior a 37,5 graus. Tampoc no hi poden entrar persones que tinguin símptomes de covid-19, que estiguin en aïllament o tractament, que estiguin a l'espera de resultats de proves PCR o que convisquin amb una persona diagnosticada.

### 2.6bis.- Quins són els principals símptomes?

Febre, tos, malestar, dolor muscular, mal de coll, congestió nasal, dificultats per respirar, vòmits o diarrees, mal de cap, alteració del gust o l'olfacte, calfreds...

### 2.7.- Quines normes hi ha per a objectes que normalment eren d'ús compartit entre alumnes?

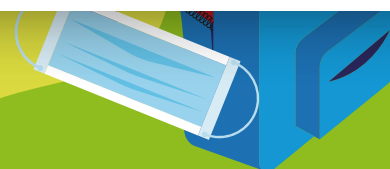
No es compartiran objectes, eines, dispositius electrònics, llibres, documents i altres estris similars si no es desinfecten prèviament. Tampoc joguines ni menjar.

### 2.8.- Què han de fer els/les alumnes amb malalties cròniques o complexes?

Cal valorar cada cas amb la família, equip educatiu i equip sanitari. Si es recomana no assistir presencialment a classe, l'educació continuarà a través de mitjans no presencials.

### 2.9.- Quines són les mesures preventives essencials?

- Portar mascareta.
- Rentat de mans freqüent (amb aigua i sabó o gel hidroalcohòlic) 5 vegades al dia.
- Mantenir com a mínim 1,5 metres de distància entre persones.
- Evitar qualsevol aglomeració.
- Neteja, desinfecció i ventilació freqüent dels espais.
- Davant de qualsevol sospita de contagi, anar al CAP o telefonar al 061.
- No poden entrar a l'escola les persones amb temperatura superior a 37,5 graus, símptomes de covid19, en aïllament, tractament o espera de resultats PCR o que hagin estat en contacte amb persones diagnosticades.





3

# Com s'organitzen els menjadors o els patis?

## 3.1.- Quines són les normes al pati?

- Cada alumne ha d'estar amb el seu grup estable de convivència.
- La mascareta és obligatòria a secundària. En el cas de primària, dependrà de la situació sanitària.
- No es poden compartir objectes, joguines o menjar.

## 3.2.- Quines són les normes al menjador?

- Cal rentar-se les mans abans i després de menjar.
- Cada alumne ha de menjar amb el seu grup estable de convivència.
- No es poden compartir objectes ni menjar







5

# L'efectivitat de les mesures preventives

## 5.1.- Són 100% segures les mesures preventives?

Les mesures preventives donen un ampli marge de seguretat per a moltes activitats quotidianes, però no hi ha res que garanteixi al 100% que no es pot produir un contagi.

## 5.2.- Tenim alguna referència sobre l'efectivitat de les mesures?

Aquesta situació és excepcional i, per tant, no tenim referències absolutes. Sí disposem de referències relatives o parcials, com per exemple les experiències educatives a altres països o zones, de les quals es poden treure algunes conclusions.

També disposem d'una referència interessant: la dels casals d'estiu organitzats a Terrassa aquest estiu de 2020, amb mesures de prevenció similars i molt rigor en tota la seva organització. S'han registrat 6 casos de diagnòstic per a aproximadament 3.500 participants. Aquesta xifra és una referència sobre l'efectivitat de les mesures, tot i que les condicions no eren les mateixes que les d'un curs escolar.







6

# Quines mesures o actuacions de mobilitat posa en marxa l'Ajuntament?

## 6.1.- Com es contribueix a organitzar les entrades/sortides d'escoles?

Es tancaran alguns carrers a l'entorn de les escoles durant l'horari d'entrada i sortida per millorar la seguretat. El centres informaran als pares i mares i es distribuïran cartells per avisar a les persones residents.

També es duran a terme altres actuacions per garantir la seguretat i evitar aglomeracions, entre elles, l'eliminació de zones d'aparcament de vehicles properes a les escoles o el pintat de nous passos de vianants.

En els propers poden incorporar-se noves actuacions orientades a ampliar espais al carrer en els entorns escolars.

Respecteu les normes de trànsit per garantir la seguretat a l'entorn més proper a l'escola, especialment als infants que per la seva estatura i camp de visió més reduït perceben i valoren el perill de forma diferent que les persones adultes.

## 6.2.- Recomanacions en el trasllat a les escoles

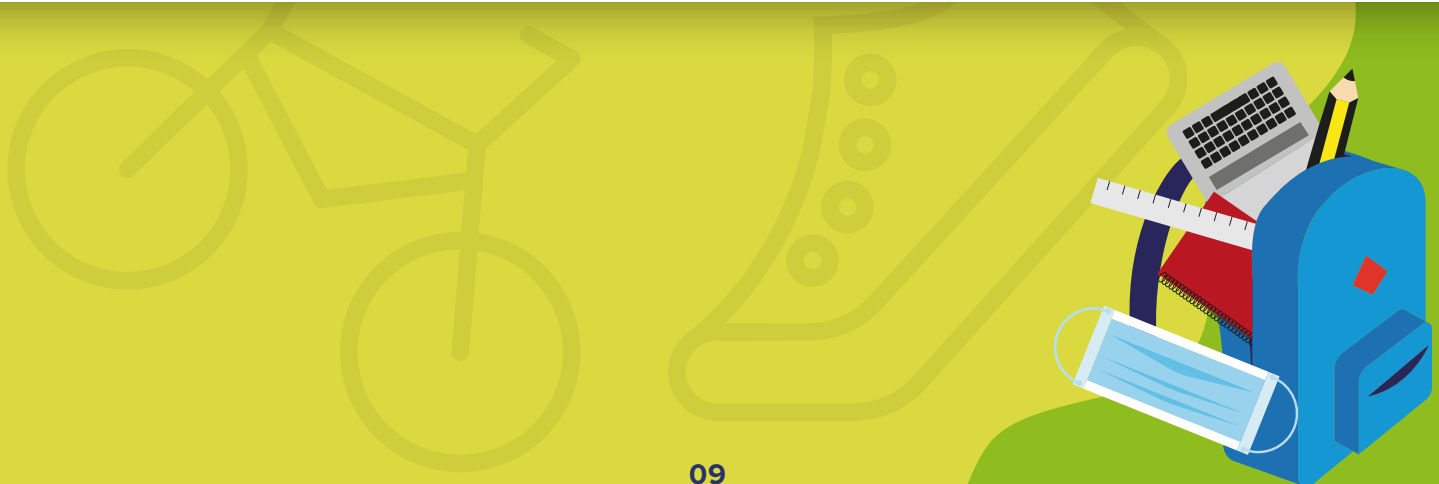
Es recomana anar a l'escola a peu o en bici per evitar embussos i garantir la seguretat viària.

Si és inevitable agafar el cotxe, aparcar a 300 m. del centre escolar i fer la resta del recorregut a peu.

## 6.3.- Si no teniu cap altra opció que utilitzar el cotxe

Recordeu que hi ha zones d'aparcament disponibles aprop del centre educatiu:

- Reserves escolars a l'entorn de l'escola on podeu parar uns minuts.
- Zones blaves. Tarifa gratuïta fins a les 9.30 h, de 13.30 a 16.30 h i a partir de les 20 h.
- Aparcaments soterrats.





# 7 On podem informar-nos?

<http://ensenyament.gencat.cat/>  
[www.terrassa.cat/coronavirus-nou-curs-20-21](http://www.terrassa.cat/coronavirus-nou-curs-20-21)  
<https://catsalut.gencat.cat/>  
<https://www.terrassa.cat/centres-sanitaris-de-la-ciutat>  
[www.terrassa.cat/reorganitzacio-cap-coronavirus](http://www.terrassa.cat/reorganitzacio-cap-coronavirus)  
[www.terrassa.cat/salut-i-coronavirus](http://www.terrassa.cat/salut-i-coronavirus)

Telèfon gratuït 010  
Servei Municipal d'Educació 937 803 511  
Servei Municipal de Salut 937 315 982  
XXSS AJTerrassa





Ajuntament de  
**Terrassa**